

## ..... 緑と太陽の丘 ..... 岸和田 .....

### KOLA 岸和田オリエンター

調査年月: 昭和57年4月  
調査者: 瀬戸照久, 寺田  
作者: 寺田 強  
印刷所: (株) 泉文社

この地図は、オリエンター  
用するため、岸和田市発行の  
行政図を基礎として調査  
ものである。(望野伸雄製)



縮尺 1 : 7,500  
等高線間隔 10m

#### 地図記号

- ==== 主要道路
- 道
- 小道
- 小径
- ..... 切り分け
- Y Y ぎわ
- X 石碑・祠
- □ 建物・小屋
- 〰 等高線 (間隔10m)
- 凹地・穴
- 〰 土ガけ
- 〰 池・沼
- 〰 川
- 小川・溝
- ● 水溜り・小池

0 100

500m

山和田市民

初心者向

# オリエントリング大会 報告

57年5月16日(日)「緑と太陽の丘 教育キャンプ場」にて行なつた。今回の地図は、以前の調査地図を再度調査して、三色刷としたものを使った。大会後の結果から見ると、おおむね満足のできるものであつた。参加者は個人-32名、グループ-8組であつた。

大会後の反省会として、「初心者」とうたつてはいるのに、初心者が少なかつた。これは「PR」不足が原因であるから、今後、この「PR」について検討する必要があるといふことができた。また、地図の等高線を5m(10m)としたほうがよかつたのではないかとの意見もあつた。

良かった点として、一つは試走ができたこと。これは毎回できなかつたことである。それと前日に集合できた全員が会場及びコースとも熟知できたこと。

次回は、パーマネント・オープン大会ですので、今まで以上に協力をお願いいたします。(当大会担当 寺田)

## 57年度 総会より

去る6月6日、中央体育館において総会を行いました。活動報告は別紙の資料を参照していただくとして、役員改選・活動計画を報告します。

- |     |     |                |
|-----|-----|----------------|
| 新役員 | 会長  | 瀬戸 照久          |
|     | 副 " | 平松 正人・大西 明雄    |
|     | 会計  | 寺田 強           |
|     | 幹事  | 寺田 強・瀬戸 照久(会誌) |
|     | "   | 坂本 晴文・前中 淳(PR) |

特に今年度の幹事は、担当を明確にして、会員間の情報伝達・意志の通の爲の会誌の毎月発行の定着化・会員増加に向けてのPR・各大会の情報のきめ細かい伝達をめざします。

### -活動計画-

57.10.24 P.C 試走練習会

11.14. P.C オープン大会

58.2.11. 貝塚干渉練習会

3.6. 結成記念大会

各大会・講習会への積極的な参加・毎月1・2日の役員会・オリエントリングの役員会・オリエントリングのサロンの例会の継続及び定着。

本年度は特にPC関係をもキッカケとして当会の発展の基盤となる年としたため、役員・会員間の意志の通を計り、各大会への参加等を促して、技術の向上・会員増員を特に推めます。

# 府OL委員会及び近畿OL連絡会

一環手 照久)      への参加

6月16日午後5時から  
府立青少年会館で、府OL  
委員会、そして6月20  
日午後2時から室塚市の  
久保田鉄工健保組合室塚  
荘で近キOL連絡会が  
開催され、それぞれ委員  
として、会の代表として  
出席しました。

まず委員会は、56年度  
の事業報告と決算報告を  
事務局より受ける。事業  
として各項目がありますが  
その中で、公認指導員  
の登録に関し、主に3級  
指導員の更新が60数%と  
か、この数字に注目した  
り。OLを何らかの機会  
に知り、勉強し、指導員  
として登録しながら、2  
年の間にOLから離れた  
のか、或は指導員という  
ものに必要性を感じなく  
なったのであろうか? 指  
導員としての情報収集、  
活動の場を自ら重ねてい

かなくてはいけないのは  
もちろんだが、委員会と  
しても、指導員養成後の  
研修等を計って、つは  
と思う。今後機会があれば  
訪してみようと思う。

又、OL指導講師派遣  
に学校関係、企業関係が  
中心とか……。普及に関す  
る一つの取り組み方を指  
しているようにも思いま  
す。そして中リ専向委員  
より、全国指導者協議会  
へ参加した報告をうかが  
った訳ですが、地図作成  
技術の向上は目を見はる  
ものがある反面、価格の  
向題—小学生等が購入に  
際し、100円という現状は  
どうであらうか—専向的  
化し初心者にはとつき  
にくい面もあるのではな  
いかと言う意見もあると  
いうことです。

次に事業計画の点で、  
PCの補修及びO-MAP

への切り替えに今後10  
LCに1コース協力して  
もらってはどうかとい  
う案があり、検討して行く  
ことになりました。

近畿のOL連絡会では  
中心議題である大会調整  
を行なった。結果は別表  
の通りであるが、当会関  
係として3月6日の予定  
の結成大会が同じ岸和田  
のタクトと競合する為、  
次の13日に変更すること  
にしました。後の議題に  
誘導テープの色統一につ  
いて意見交換が行なわれ  
使用される地点、例えば  
駅などから会場への誘導、  
会場内での誘導、スター  
ト地点までの誘導、最終  
ポストからゴールへの誘  
導と数多くあることから  
色の指定はむずかしいの  
ではないか! 使用される  
テープの色数が少なく指  
定によって補色(2、3色  
併用)が使用しにくくな  
る、開催地によって目立  
つ、目立たないの基準が

若干異なる。などの意見が数多く出された。提案の主旨は各大会によって誘導テープの使用色が異なる為、とまでいを生じることがある。又大会会場附近の人達に対するアピールする(こんな色のテープを使っているのなら、おしが開かれていますのたな... などと思われなにか)のではないかと、いうことです。

この問題は全国的に討議され出しているのですが、とりあえず近畿だけでもどうだろうか、と論議されたのです。結果、最終ホストよりゴールの誘導について、赤、又は赤と補色1色として、今後1年間各クラブの大会、参加した大会等で研究しようとなりました。尚つけないに、関しては上部より50cm程度のセウヒウを出して、見兼ねない間隔をつけることとします。以上報告しますが、各資料

# 茨木竜王山

小径の交差  
 尺 1 : 15,000  
 等高線間隔 10m  
 道路  
 正と小径の分岐

地蔵

岩 2x3

地蔵の

道のうしろ

土のうしろ

とろろ

茨木小径の

分岐

分岐

分岐

分岐

分岐

分岐

分岐

分岐

分岐

分岐

分岐

分岐

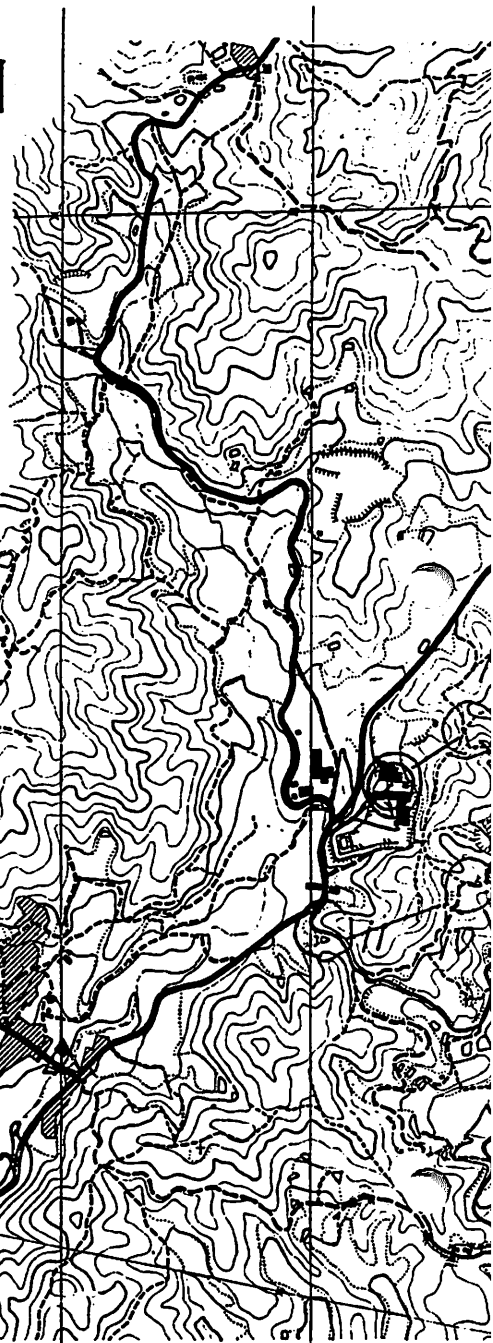
分岐

分岐

分岐

分岐

については役員会・サロ  
 ン等を申出て見て下さい。  
 それ以上に今後こう言う  
 会合には他の皆さんも積  
 極的に参加してみてください。  
 自己のOLを楽した



上にも良いものです。

本年度より会計の明朗化及び計  
 運営を計ることを目的として郵  
 口座を設置しました。  
 加入者 岸和田マエティング協  
 口座番号 大阪 7-14158



6/13 茨木竜王山  
新パーマネントコース記念大会  
に参加して。

—清家 靖—

いつものように起床が  
おくれたので有料道路を  
走り、名神茨木インター  
下車、泉原に向う。奥深  
く和泉市の父鬼あたりを  
思わせる。目的の小学校  
に着いたら中学校へ変更  
の貼紙でさらに500m上手  
に行き、枝になった急坂  
を登るとヤマが中学校の  
グラウンドであった。

受付・本部・各クラス  
受付・説明・案内・更衣  
テント・スタート地点・  
ポイント記入・ゴールと  
転在していた。千う木う  
と顔見知りの人を見かけ  
ホットする。大阪OLの  
池田先生にも目触。コン  
ターズ・京都OLの人達に  
も言葉を交す。

さて、個人で、ツルミ  
が10時10分、私が10時12  
分にスタートした。コー  
スはパーマネントだけに  
⑩のポイントは苦勞もな  
いけれど急坂の多いかな  
り健脚向きと思うけれど  
優良コースと感じた。

竜王山・山頂近いポイント⑤に至り直線・急坂はすいぶんきついいと思ったけれど、等高線で見ると限り大したことなく日頃の鍛練が足りないと反省する。気象予報もあり③あたりでポツリ・ポツリとまたけれど、あと③いっまにあき抜きゴールしたのでマップをめらすこともなかった。

さて記録はいつもながら2時間を切ることはできず残念。トップグループは50分台・平均の1時間30分で、正午現在で何人60人程ゴールしていた。ところで今回はツルシが1つになく不調で14分の差を構ったけれど、いつも元気で競技をしてほしいと思う。自分は徒歩は自信あるけれど、やはり

1) 10kmはもうリンで体力がほしいと痛感するけれど、11まで無理かも知れない。しかし地図を読む力・距離感・方向感・体力を養い、オリエンターリングも苦學して11までいっと念願している。  
 (地図作成 - 大阪 OLC)

56年度 会員の大会参加状況(当会主催大会は除く)

4月29日	月ヶ瀬OL列車	松原照子・瀬戸
10月10~11日	日本三浦OL大会	松原照子・松原高史
18日	太子町PCオープン大会	瀬戸・松原高史
11月1日	箱作OL大会	赤田・平松
15日	泉南OL大会	松原照子
23日	神戸再度山大会	松原高史
12月6日	西日本OL大会	瀬戸・清水
79年 1月31日	松原市民OL大会	松原照子
2月21日	82リールカフ信太山	瀬戸・清水・松原照子
3月7日	OL加西大会	松原高史
3月14日	京都OL東山大会	松原高史・瀬戸
3月21日	全日本OL大会	瀬戸・大西・松原照子
		松原高史・赤田・山川・平松・清藤
3月28日	竜王山OL大会	松原高史

本年度より毎年参加状況をまとめるので、参加した所には事務局へご一報下さい。

# 大会 日程

7月24日(土)	大阪OLC練習会
7月25日(日)	OLパトロール兵庫 練習会 甲山周辺
	宝塚OL協会 パーマネントコースを歩く会 仁川・甲山
8月1日(日)	奈良OLC練習会・天理
8月7日(土) 8日(日) 9日(月)	OLパトロール・サマーキャンプ・静岡・富士宮 (クラブ員以外でも参加可)
8月8日(日)	コンタズ・ミニOL大会(スコアOL) 甲山・仁川・森林公園
8月22日(日)	JOLC 公認 日本海OL 福井大会・松岡
8月27日(金) 28日(土) 29日(日)	大阪OLC合宿・京都・大文字山
9月11日(土)	大阪OLC 服部緑地 ナイトOL 練習会
9月15日(祝)	OLパトロール やすしい OL 教室 仁川・初心者向
9月19日(日)	京都OLC・川-OL大会 京都・栗山
	OLC タクト・パーマネントコースをまわる会 穂谷
9月26日(日)	大阪OLC 練習会 枚岡公園
10月3日(日)	OLパトロール 酒倉OL+d
	京都OLC 練習会 衣笠山
10月10日(日)	舞鶴市民OL大会
10月10・11日	JOLC 公認 北海道2日間大会
10月24日(日)	大阪OLC 練習会 大阪府民の森
10月31日(日)	高槻市民ミニ大会
11月3日(祝)	加西OLC 大会
11月7日(日)	三河OLC 美合大会
11月14日(日)	JOLC 公認 東日本大会 群馬県

11月14日(日)	・岸和田パーマネントコース オープン大会 <b>KOLA</b> ・宝塚OL協会 市民OL大会 仁川・甲山
11月21日(日)	・和歌山県民OL大会 ・ <b>JOLC</b> 公認・中日東海ブロックOL大会 三重県桑名
11月28日(日)	・生駒市民大会 (スコアOL)
12月5日(日)	・JOLC 公認 西日本大会 (福岡県)
12月12日(日)	・大阪OLC練習会 信太山 ・愛知大学OL大会・愛知県・新城
12月19日(日)	・OLパトロール 仁川・甲山 OL大会 ・奈良OLC 大知三山OL大会 ・筑波大学OL大会
2月11日(日)	・岸和田OLA 練習会 貝塚
2月20日(日)	・京都OLC 練習会 天王山
2月27日(日)	・西日本リレー選手権 "WESTERN CUP" OL/パトロール
3月6日(日)	・全日本学生OL選手権大会(仁川) 富士山3ヶ所 ・岸和田OLCアウト大会
3月13日(日)	・岸和田OLA大会
3月20日(日)	・JOLC公認 全日本大会 (千葉県)
3月21日(祝)	・リレーOL大会(千葉)
4月3日(日)	・大阪OLC 北條大会

あ  
と  
か  
ぎ

いよいよ 岸和田にも パーマネントコースが出来ます。  
その地味謝禮として(6/27日)から現地へ入っています。そ  
して、7/11(日)には 会員全員で 現地を歩きます。この  
ように全員で がんばっていますので、きっと満足に行く  
Oマニアが出来ると思います。オープン大会には、各地か  
らのたくさんの方の参加を お待ちしております。 寺田



若干異なる。などの意見が数多く出された。提案の主旨は各大会によって競争ペースの使用色が異なる為、よまといを生じることがある。又大会会場附近の人達に対するアピールする(こんな色のテープを使っているのならOLが用いているのだから... などと思われぬか)のではないかとこのことです。

この問題は全国的に討議され出しているのですが、とりあえず近畿だけでもどうだろうかと論議されたのです。結果、最終ホストよりゴールの誘導については赤、又は赤と補色1色として、今後1年間各クラブの大会、参加した大会等で研究しようとなりました。尚つけ方に關しては上部より50cm程度のヒラヒラを出して見失なぬよう間隔をつけることとします。以上報告しますが、各資料

## 茨木竜王山

小径の芝  
尺 1:15,000

等高線間隔 10m

石垣  
道と小径の分岐

地蔵

岩 2ヶ所

池 池の芝

道の芝

土蔵

とろろ

沼みん

沼みん

沼みん

沼みん

沼みん

沼みん

沼みん

沼みん

沼みん

沼みん

沼みん

沼みん

沼みん

沼みん

沼みん

沼みん

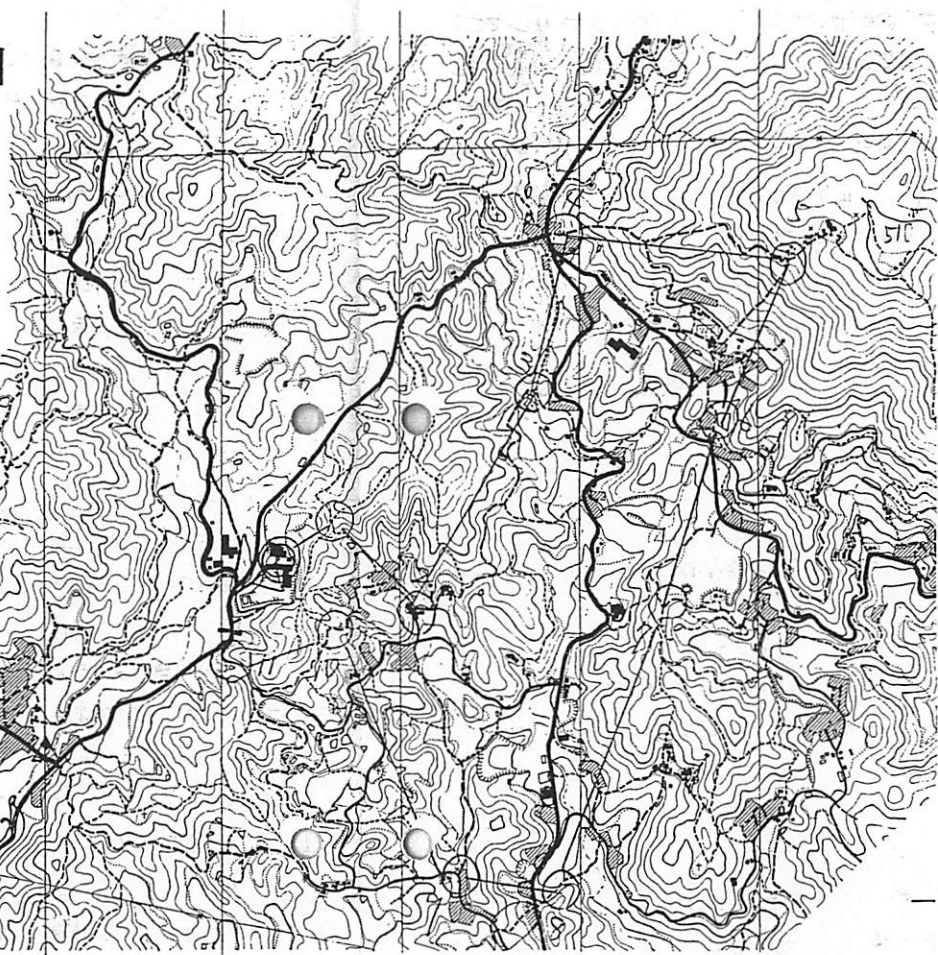
沼みん



については役員会・サロ  
ン等に申出て見て下さい。  
それ以上に今後こう言  
う場合には他の皆さんも積  
極的に参加して見て下さ  
い。自己のOLを楽しんだ

上にも良いものです。

本年度より会計の明朗化及び計画的な  
運営を計ることと目的として郵便振替  
口座を設置しました。  
加入者 岸和田マラソン協会  
口座番号 大阪 7-14158



## 6/13 茨木竜王山 新パーマネントコース記念大会 に参加して。

—清家 靖—

いつものように起床が  
大きいため有判道路を  
走り、名神茨木インター  
下車・泉原に向う。奥深  
く和泉市の父鬼あたりを  
思わせる。目的の小学校  
に着いたら中学校へ変更  
の貼紙をさらに50cm上手  
に行き、枝になった急坂  
を登るとヤニガ中学校の  
グラウンドであった。  
受付・本部・各クラス  
受付・説明・案内・更衣  
テント・スタート地点・  
ポイント記入・ゴールと  
車にしていた。千う木う  
と顔見知りの人を見つけ  
ホットする。大阪OLの  
池田先生にも目触。コン  
ターズ・京都OLの人達に  
も言葉を交す。  
さて、個人で、ツルミ  
が10時10分、私が10時12  
分にスタートした。コー  
スはパーマネントだけに  
⑩のポイントには苦勞もな  
いけれど急坂の多しかな  
り健脚向きと思うけれど  
優良コースと感じた。