

# KOLA

第 発行  
49 61/10  
号

編集  
岸和田  
O.L協会  
編集局

## 雨にけむる日本海！！

瀬戸照久

第5回日本海大会が10月12日能登半島の根元?字ノ気町で開催され、KOLAから私、瀬戸照久と寺田 保の2名が参加しました。

10日から3連休となっているのでゆとりを持って10日に出発、その夜は金沢市内の旅館等が満室のため少し離れた津幡町に宿をとり、最初の一晩。同伴者は何故か夜がコワイ!ですと??

11日は朝から雨、トレーニングコースを走る(歩く)予定だがどうしよう、とにかく行ってみるかMAP取扱所へ。先客2名程トレーニングなしで地図だけ購入だとか。我々は……と思案の結果せっかく来たのだからとカップを着こんで歩いてスタート。

植生や通行可能度ポスト位置のクセを知るだけでもいいからとスタートしたものの雨又雨。カップも何のその、すぐに中までズブ濡れ、斜面はすべり、うすグリーはまずダメ、おまけに一個所どないしても見つからず(他の人も見つからずだと…位置はわかっていたんですよ、念の為)気落ちしながらも最後までまわったのです。何と何と3時間余りかかってスタート地点へ帰る頃には北陸の空は青空が広がっていたのであります。そう、わざわざ雨の中を回ったような訳でした。

さてさて、ともかくトレコース終了、あとは観光、千里浜なぎさドライブウエーをドライブ、これは良かった。何なりと楽しんできました。皆様も能登へお越しの折は是非どうぞ。特にドライブの折には!!

そして会場にテントを張りいつしか夜はふけてゆく。又々晴れていた空に雲が広がり雨が落ちてくる。アッ。

日本海大会当日にあいなりました。雨です。10時07分スタート。雨中を飛び出します。慎重にねらいます。…がにがてな沢ポスト。一つ手前の沢につっこんでしまい仕方なくスタートの近く現在地を確認できる所へ戻り再びアタック。5分をかけて第1ポスト発見でした。雨はますます激しくズボンが下がります。第2、第3、とポストは適格にとりますが、いかんせん走れません。タイムは刻々ときざまれて行きます。6番へ…アレ!何と20人、30人と一ヶ所へ集まってきます。完全にダンゴ状態。そう、あるべき所にないのです。ポストが!!137のポストはいずこ?数十分が経過、あきらめかけた所へ、あったよ!との声。あらぬ所からです。これは位置間違いではないかと思えます。ゴール後競技不成立の声をききませんでしたけどどうなったのでしょうか?

H21B瀬戸照久 2.16

H35B寺田 保 1.57?

速報も眺める気にならず、日本海大会3日間の終了でした。

⑪ H.21.B

		6,800			
1/102	∩				
2/122	∩				
3/125	∩				
4/128	∩				
5/130	∩				
6/137	∩				
7/170	∩				
8/175	∩				
9/183	∩				
10/M	∩				
		○---280--->◎			

⑫ H.35.B H.40B  
H.45B

		5,900			
1/105	∩				
2/124	∩				
3/128	∩				
4/130	∩				
5/137	∩				
6/115	∩				
7/113	∩				
8/184	∩				
9/M	∩				
		○---280--->◎			

⑬ H.50.B. H.55B. H.60B

		5,000			
1/102	∩				
2/105	∩				
3/121	∩				
4/137	∩				
5/115	∩				
6/113	∩				
7/177	∩				
8/M	∩				
		○---280--->◎			

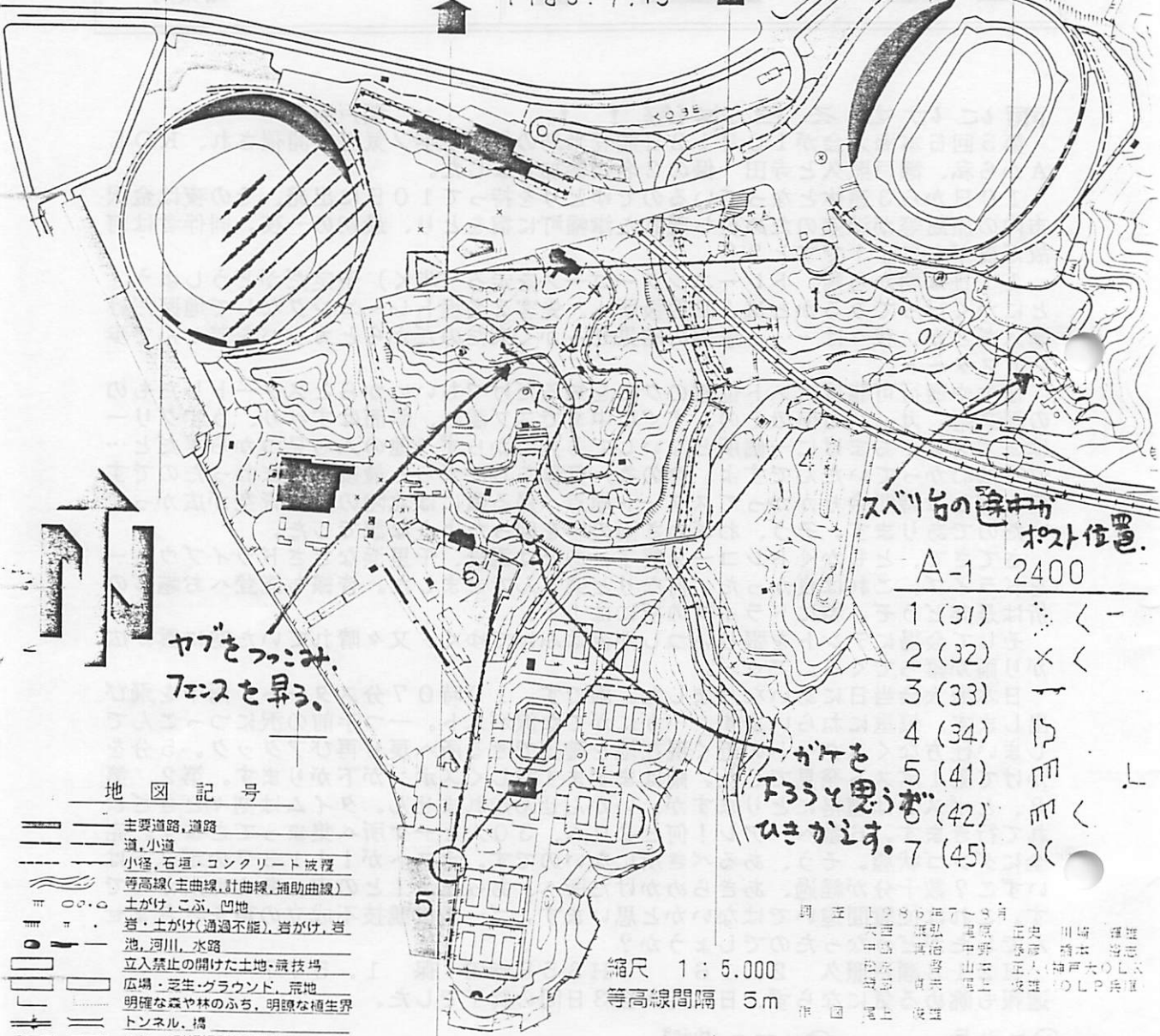
⑭ H.65

		4,700			
1/102	∩				
2/105	∩				
3/109	∩				
4/121	∩				
5/137	∩				
6/114	∩				
7/177	∩				
8/M	∩				
		○---280--->◎			

# 神戸総合運動公園

ナイトカップ争奪戦 (最終戦)

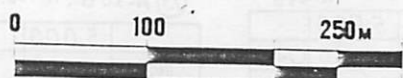
1986.9.13



### 地図記号

- 主要道路、道路
- 道、小道
- 小径、石垣・コンクリート被覆
- 等高線(主曲線、計曲線、補助曲線)
- 土がけ、こぶ、凹地
- 岩・土がけ(通過不能)、岩がけ、岩池、河川、水路
- 立入禁止の開けた土地・競技場
- 広場・芝生・グラウンド、荒地
- 明確な森や林のふち、明確な植生界
- トンネル、橋
- へい、柵(通過不能、可能)
- 鉄道
- 大きな遊戯具、特別な人工特徴物
- 建物、駐車場、敷石
- 植生状態・歩いてしか進めない、通行困難

縮尺 1 : 5,000  
等高線間隔 5m



スバリ台の途中か  
ポスト位置

A-1 2400

1 (31)	く
2 (32)	×く
3 (33)	ー
4 (34)	く
5 (41)	田
6 (42)	田く
7 (45)	)(

調査 1986年7-9月  
大田 康弘 尾原 正史 川崎 隆雄  
中野 誠治 中野 孝雄 橋本 孝志  
松永 啓 山田 正人 神戸大のしん  
坂部 祥夫 尾上 友雄 のりP兵衛  
作 尾上 俊雄

氏名 寺田 (勉)  
所属 しんは クラス

9 10 11 12 13 14 15 16

1 2 3 4 5 6 7 8

原図 A-4 を縮小

ナイトカップ 最終戦 ① マッパ  
A 552

ゴール 19.56.06  
スタート  
時間  
ペナルティ

おもしろくも、楽しくも、しんどい大会だった。

昼の0時まで、ヤブコキなどしない者が、+ゼ、+イトで、  
 たいせきが入らないヤブにつこんたのか？ 新幹線の  
 トンネルの上を越え、フェンスをのぼり、山の頂上まで  
 ヤブの中をのぼる。もう、これでギブアップ！  
 あとで聞けば、「+イト」ではめったに

ヤブコキルートはない  
 とのこと。

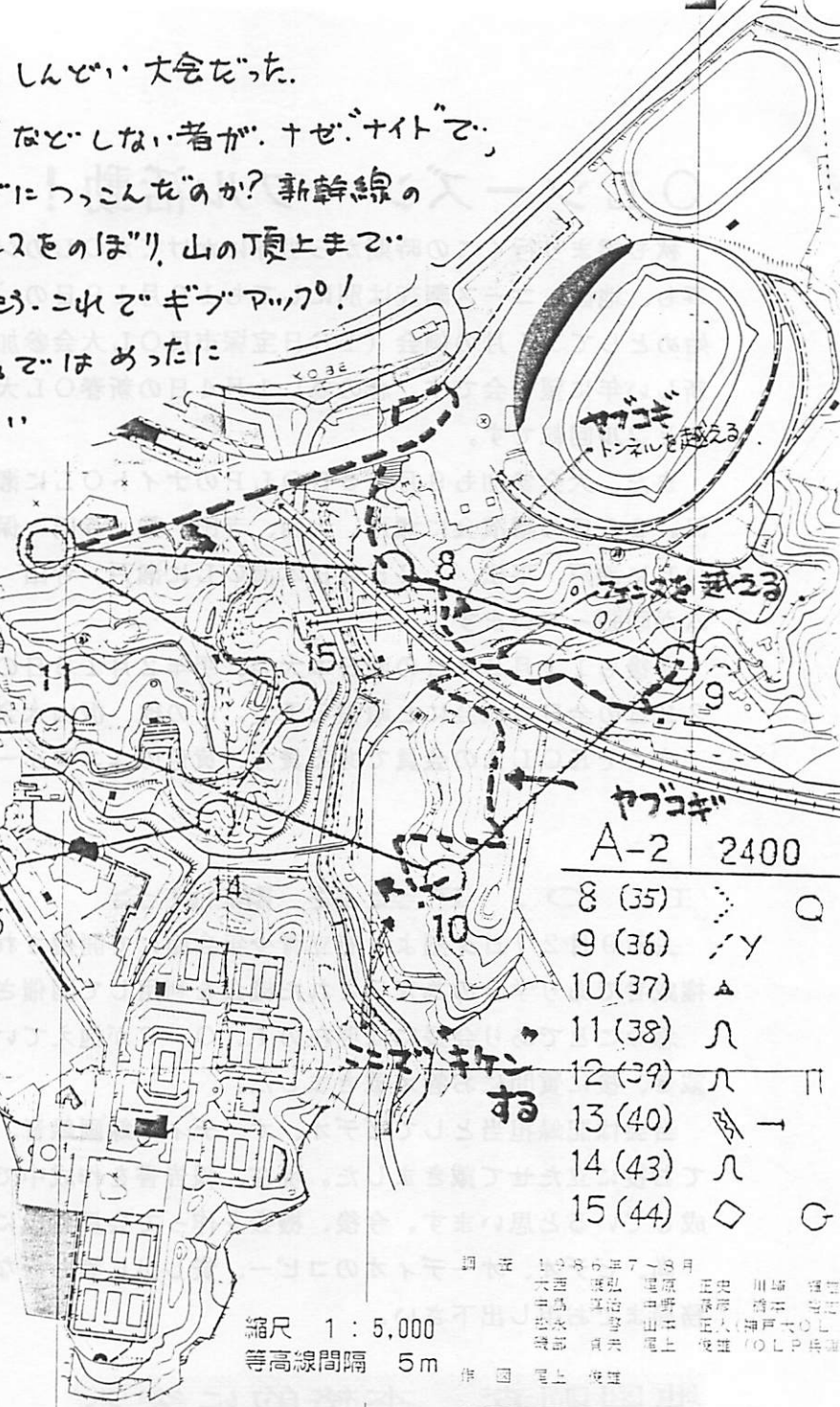
主催者も予想しない  
 ルートを走ったの  
 でした！

そもそも、Aクラスに  
 参加したのが  
 間違いか。

Bクラスの地図  
 がなかった  
 ので、Aクラスは  
 同じ金額で  
 地図が2倍で、いや  
 2本だったから！

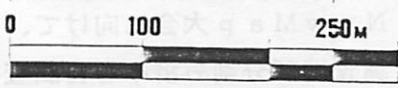
地図記号

- 主要道路、道路
- 道、小道
- 小径、石垣・コンクリート被覆
- 等高線(主曲線、計曲線、補助曲線)
- 土がけ、こぶ、凹地
- 岩・土がけ(通過不能)、岩がけ、岩池、河川、水路
- 立入禁止の開けた土地・競技場
- 広場・芝生・グラウンド、荒地
- 明確な森や林のふち、明確な植生界
- トンネル、構
- へい、堀(通過不能、可能)
- 鉄道
- × 大きな遊戯具、特別な人工特徴物
- 建物、駐車場、敷石
- 植生状態・歩いてしが進めない、過行困難



ヤブコキ	
A-2	2400
8 (35)	○
9 (36)	△
10 (37)	△
11 (38)	∩
12 (39)	∩
13 (40)	∩
14 (43)	∩
15 (44)	◇

縮尺 1 : 5,000  
 等高線間隔 5m



調査 1985年7~8月  
 大西 謙助 尾原 正徳 川崎 隆吉  
 中島 章治 中野 泰彦 橋本 忠雄  
 松永 啓 山本 正人(神戸大) 〇  
 城部 貞夫 尾上 敏雄(OLP兵庫)

氏名 **寺田 強**  
 所属 **クラス**

9	10	11	12	13	14	15	16	ゴール
原図 A-4 を縮小								スタート
1	2	3	4	5	6	7	8	時間
13:10 最終戦 ② マッコ								ハナリティ
Aクラス								

# OLシーズン フル活動！

秋も深まり行くこの時期から明春にかけてがOLのシーズンとなります。当会行事も、地図、コース調査は別にしても10月19日の「なうスポーツ神於山大会」を始めとして11月の例会（16日宝塚市民OL大会参加）12月の望年会（当会は新しい年に望む会です。念の為）1月4日の新春OL大会、3月のNewMap大会とフル回転です。

また、大会参加も9月13日OLPのナイトOLに瀬戸照久、寺田 強、寺田 保。27日の講演会に瀬戸、大西、寺田 強、寺田 保。10月5日の街中&酒倉OLに瀬戸、平松。12日の日本海OLに瀬戸、寺田 保とKOLAのユニフォームが頑張っています。

今後とも11月23日の西日本大会、明年2月15日のWカップリレー大会、3月22日の全日本大会にと頑張る予定。この他、沢山大会が予定されています。

今こそKOLAの会員である貴方、黄色のユニフォームで野山にチャレンジ！！

## I . O . F 会長 講演会

去る9月27日夕刻より府立青少年会館にて開催されました。スポーツ生理学の権威者であり学会の為来日された機会を利用して開催されたものです。

急なことであり会長には現在のI . O . Fが抱えている問題点、方針等のお話を戴き、後に質問にお答え戴きました。

当会は記録担当としてビデオ、オーディオ録画録音、写真と文明の機器を活用してお役に立たせて戴きました。現在、報告書を作成中ですが当会報の発行時には完成していると思います。今後、機会を作って会員諸氏に聞いていただきます。

尚、ビデオ、オーディオのコピー、貸し出し等も行ないますのでご希望の方は事務局までお申し出下さい。

## 地図調査 本格的に突入

来る'87.3.8NewMap大会に向けて、かねてより準備中でした神於山の地図調査も基準合せ調査地区分割も済み各自調査に入っています。

分割は10地区となり各担当者も仕事や地域の行事等に忙しい中頑張っています。今からでもお手伝いいただける方、会長若しくは各役員までご連絡下さい。

調査は集中的に行い、11月中には完了。12月印刷1～2月試走の段取りになっています。

# 灘の酒蔵散歩

KIYOMASAKI LINE  
 ● 金正宗  
 ● 山崎酒造 ● ALL ● SS  
 ● 田丸 ● 日野 ● ST ● WC  
 金子マツタテ

SHUJO 酒蔵  
 ● 山崎 ● 日野 ● SS  
 ● 田丸 ● ST ● WC

KIHO 金蔵  
 ● 山崎 ● 日野 ● SS  
 ● 田丸 ● ST ● WC

SAKIYAMASAKI LINE  
 ● 金正宗 ● 山崎酒造  
 ● 日野 ● 田丸 ● SS ● WC  
 ● 田丸 ● 日野 ● ST ● WC  
 金子マツタテ

KIKUMASAKI LINE  
 ● 金正宗 ● 山崎酒造  
 ● 日野 ● 田丸 ● SS ● WC  
 ● 田丸 ● 日野 ● ST ● WC  
 金子マツタテ

HAKUTSURI 白田  
 ● 白田酒造 ● 山崎 ● 日野 ● SS  
 ● 田丸 ● 日野 ● ST ● WC  
 ● 田丸 ● 日野 ● ST ● WC  
 金子マツタテ

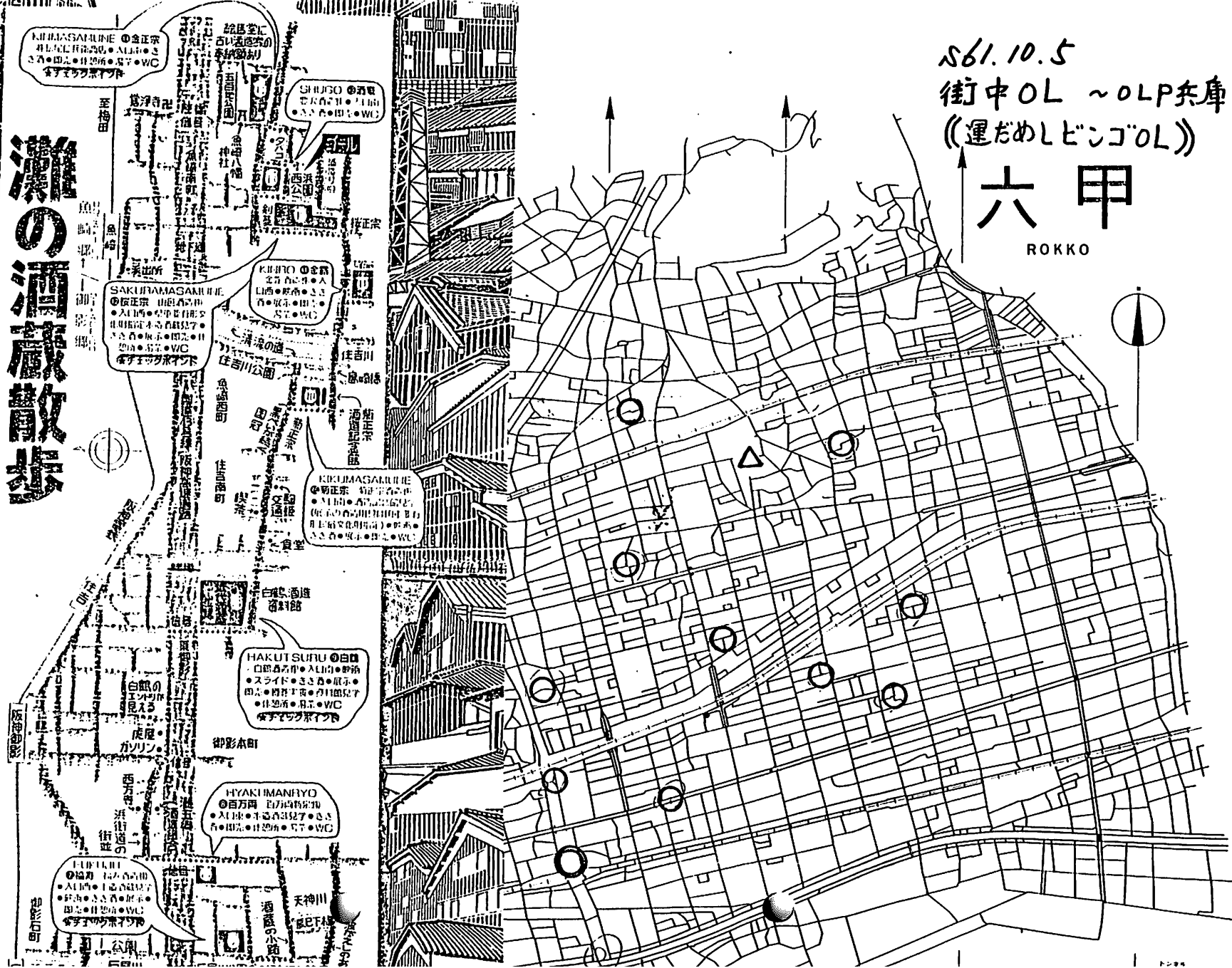
HYAKIMANFYO  
 ● 百万両 ● 日野酒造  
 ● 山崎 ● 日野 ● SS ● WC  
 ● 田丸 ● 日野 ● ST ● WC

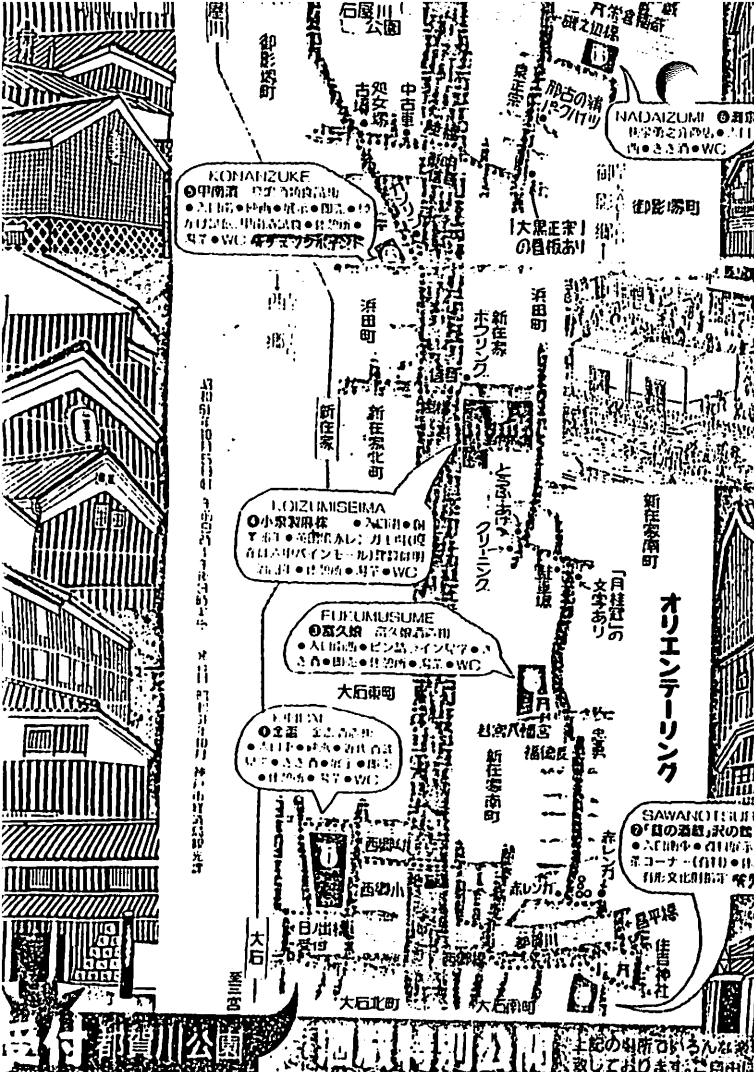
FURUJI  
 ● 古川 ● 山崎 ● 日野 ● SS  
 ● 田丸 ● 日野 ● ST ● WC  
 ● 田丸 ● 日野 ● ST ● WC  
 金子マツタテ

1961.10.5  
 街中OL ~ OLPA兵庫  
 ((運だめしビンゴOL))

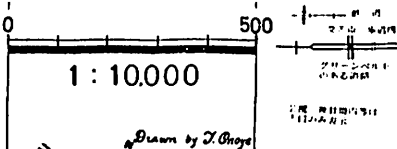
# 六甲

ROKKO





OLP  
STREET MAP  
No.3



今年の街中OLは「ビンゴ」で行なわれ  
しかも「運々めし」と名のつくちよと変わったビンゴ!

67% 縮小



## 街中&酒蔵OLに参加して

平松 正人

10月5日会長の瀬戸君と出かけた。今日は別の人は皆約東済みで二人きりとなった。又、子供達は運動会だ。朝早いのでうすら寒かった。阪急へ乗るとさすがリュックの数が多し。何処へ行くのかと思っていると私等と同じ六甲駅におりた。恐らく、六甲山へ行くんだらう。私等は恒例の酒蔵OLに行くが先ず最初に街中OLに参加するため六甲駅に降りた。駅前の神社の境内に早や、40人位集まっていた。大阪OLCの大西さんや皆川さんの顔も見えた。瀬戸君の友の遊君もいた。皆走り回る為軽装していた。9時15分出発。渡された地図は昨年と同じ物で街路のみ細かく書いてある。神戸の地形は東西は一直線で南北は山と海で実に高低がある。私等は次の酒蔵OLに参加する為10時30分までにゴールしなければならぬので私はポイントを大省略するつもりだ。先ず山手をとって以後どんどん南下してゴールするつもりだ。地図を見た時、わけないと思ったけど、街路の数を数えて行くんだが交通に気を取られ、通行の美人に見惚れたりして数を忘れ、右往左往してなかなか見つけられないやっ和高架線らしい物が見つかり2号線が分かった。地図で大きな道路と思ったら道と都賀川の合併だ。道の真中にポイントがあると思ったら川の鉄橋の欄干だった。次はゴールの大石公園だ。

すこし早いがここで弁当を食べ、11時頃ユ一君と会長と3人で酒蔵OLに出発した。立派な地図をくれるのでよくわかる。先ず金盃の蔵だ。大勢の従業員に迎えられ、先ずき酒と小さいコップに冷たい酒をついでくれた。積めたくてうまいから一気に飲みほした。以後この調子で飲んだららびると思ひ、持参の水筒にあけることにした。各蔵が趣向を凝らして大歓迎だ。オデンやたこ焼きの床を出したり、うどん、そばの屋台を出したり抽選場を作ったり。私はこれで1等を当てちゃった。ア一驚いた。所どころに湯茶あり、甘酒あり、梅酒あり。かくて最後の金正宗迄6km程ホロ酔いと暑さで汗ビッショリの日だった。

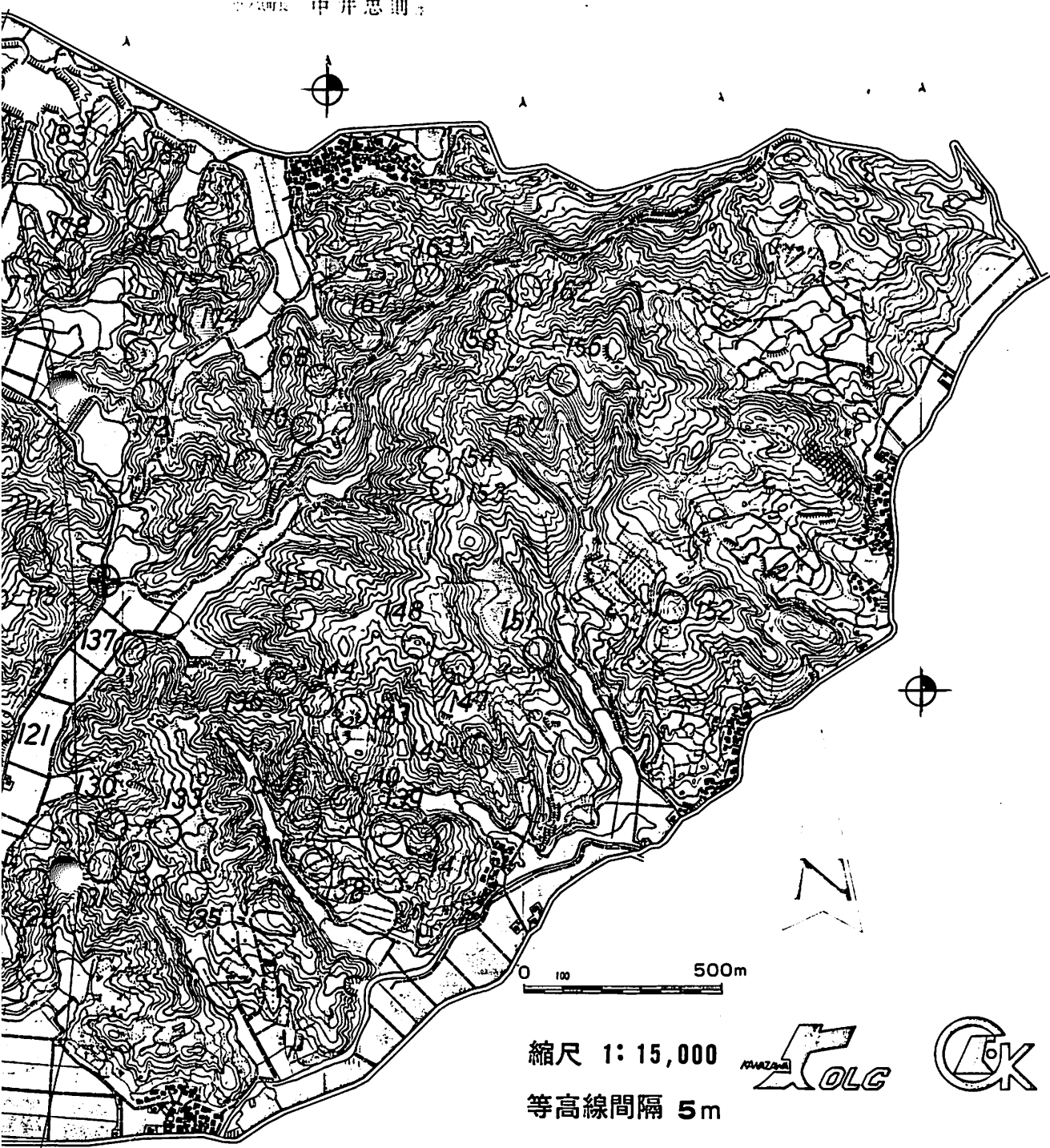
67% 縮小





# 宇 気

中井忠則



縮尺 1:15,000

等高線間隔 5m





パスワード IV

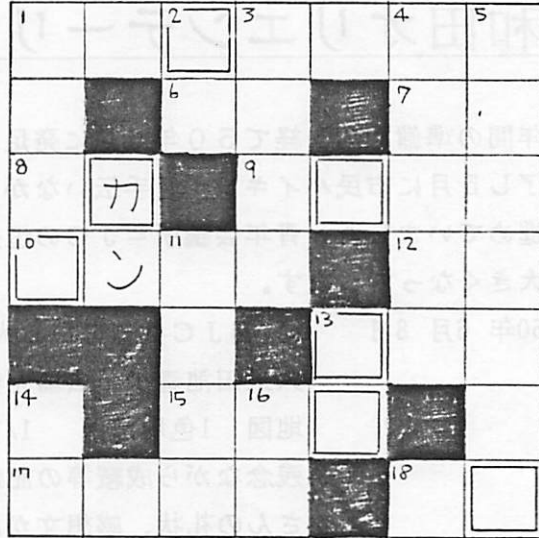
今回はちょっと違って漢字を含めたパスワードです。漢字とカナでどうぞ。

(ヨコのカギ)

1. チェルノブイリ。
6. 消防車が出動。
7. 体の一部です。
8. \_\_\_\_ 親しむの秋。
9. 電池の一種。
10. 虫さされには \_\_\_\_\_。
12. 漢方茶。
13. しゅうまいを作ります。
15. 将棋師が歌う。
17. 3月3日。
18. 女性にとって初めての夜。

(タテのカギ)

1. 今は映写機。
2. 奈良公園。
3. 村のすもう大会。
4. 子供が通います。
5. NTTの前身。
11. ネコの好物。
13. エネルギーの一種。
14. 中国原産のバラ科の落葉樹。
16. 人が死にます。



--	--	--	--	--	--	--	--

☆答えは 二重枠を並べると

(ヒント OLにもこのパワーがほしい。)

出題者 寺田 強

締切 11月末 〒596 大阪府岸和田市西之内町657番地 寺田 強 方

KOLA 編集局 までハガキでどうぞ!!

抽選で 5名の方に 賞品を差し上げます。

◎第47号の答え《ガイコツガイサイツ》でした。正解者に賞品をお贈りしました。

おわび---第48号のタテのカギ9、「 \_\_\_\_\_ を流す」でした。おわびいたします。

\*\*\*\*\*

11月16日(日) 会員の親睦OL

宝塚市民OL大会 に参加します。

カレンダーに今からメモしておいて下さい。栗の御土産つき?らしいです。

\*\*\*\*\*

→全員で参加したいと思います。今月末まで、会長へ  
④⑤を連絡して下さい。

11/6(木), 20(木) は  
役員会です。

・4343 ミニパー等の2=7ホール  
を3決めたいですネ!

キッサ"ミキ"にて PM 7:30より 役員以外の席もどうぞ!

9月21日、10月19日神戸大会の試走、終了しました。

# 岸和田オリエンテーリング協会の足跡その2

1年間の準備期間を経て50年3月に発足した岸和田OL同好会が発足記念大会を終了し5月に市民ハイキングを手伝いながら岸和田青年会議所との共催大会の準備を進めていました。青年会議所=JCの恒久事業としたいとのことで力も入り規模も大きくなってきます。

昭和50年 6月 8日 第1回JC共催のOL大会 参加者372名

久米田池青少年広場を会場として4コース

地図 1色地形図 1/10000

残念ながら成績等の記録保存なし。会報に郷荘中学校の生徒さんの礼状、感想文がある

同年 6月29日 JC大会コースにて練習会 参加者10名

9月 7日 例会 穂谷PCを歩く 参加者11名

10月26日 市民体育祭 友ヶ島OL大会 参加者35名

コースA、特設コース B、パーマネントコース

A 1位 松原 佐和 10歳 貝塚市

2位 山本 17歳 岸和田市

3位 松原 高史 貝塚市

B 1位 藤 組

2位 与野 組

3位 池本 組

地図 パーマネントコース用 1/25000 タイム記録なし

昭和51年 3月14日 結成1周年記念大会 参加者60名

淡輪駅前集合 A, Bコース

地図 元淡輪PC用マップ 1/25000

A 1位 古林恵美子 2.22.00

2位 松原 佐和 2.37.00

3位 亀田 藤樹 2.44.00

B 1位 奥野 組 2.44.00

2位 須田 組 2.45.00

3位 伊藤 組 2.45.00



磁北：6°10' 西偏り 1：25,000 500m 0 500 1000 1500

印が出发点 此の地図は、地理院の地形図を基に作成され、オリエンテーリングに使用するため、1000分の1の25分の1の縮尺で複製したものである。(本誌発行) 1974年 5月発行

### OL 100%・コンペとは

- OL 100%・コンペとは、オリエンテーリングの基礎を養うと同時に、自然に親しみながら健康・体力の増強を図るため、OLパーマネント・コースを回ったり、日本オリエンテーリング委員会が、公認した大会などで、参加した者の踏破した距離をそのつど認定し、累計した距離100%ごとに表彰状および認定バッジを交付する事業のことをいいます。
- OL 100%・コンペに参加し、100km以上になったときには、100kmごとにそれぞれつぎの達成証と認定バッジつき楯をお送りいたします。
  - 総歩行距離 100km……100km達成証、バッジは緑。
  - 総歩行距離 200km……200km達成証、バッジは茶。
  - 総歩行距離 300km……300km達成証、バッジは銀。
  - 総歩行距離 400km……400km達成証、バッジはいぶし銀。
  - 総歩行距離 500km……500km達成証、バッジは金。

(きりとり線)

OL 100%・コンペに参加した人は、つぎの要領で手続きをとってください。折返し、日本オリエンテーリング委員会より距離認定証をお送りいたします。

1. この紙の裏側の必要事項を書いてください。
2. 書いたら〈きりとり線〉にハサミを入れて切ってください。そして、100円切手を同封して、つぎのところへお送りください。

〒102 東京都千代田区平河町2-7-5 砂防会館内

日本オリエンテーリング委員会

3. 距離認定証に記載してある距離の総計が100km以上になった人は、100km分の距離認定証全部をまとめてお送りください。達成証と認定バッジつき楯をお送りいたします。

S. 51. 3. 14

結成1周年記念大会用

65% 縮小

