

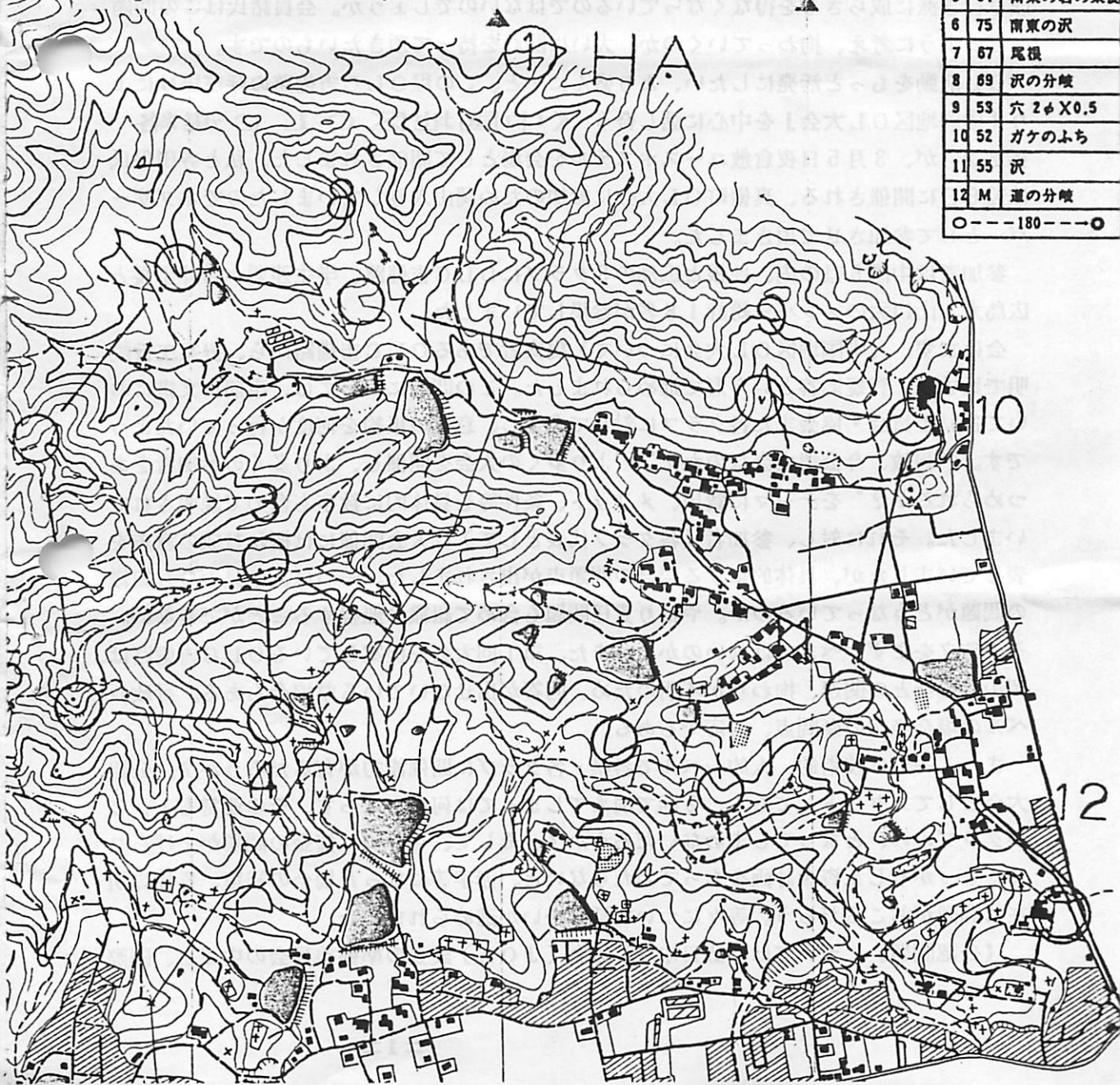
# KOLA

第 岸和田OL協会・編集局  
 岸和田市 西之内 508  
 寺田 保  
 号 発行 1988 (S63). 3.

## 真備町

①	
HA	5500
1	72 沢
2	56 沢の分岐
3	74 沢
4	61 西の沢
5	64 南東の岩の東麓
6	75 南東の沢
7	67 尾根
8	69 沢の分岐
9	53 穴 2φX0.5
10	52 ガケのよち
11	55 沢
12	M 道の分岐

○---180---○



## なにかが、なにかが変わる？

JOA=日本OL協会設立に向けて、各属各団体各関係者によって精力的に急ピッチに進められています。(だろうと思います。近ごろ情報等が届きません。)これには、各クラブの機関誌を見る限り、経過報告を中心に進展、事態を見守る成り行き派?、積極的に協力していきたい推進派?、我が道をゆく批判を含めた冷静派?、そして無関心派?と別れているようですが、何はともあれこの問題は各クラブのOL活動に何等かのインパクトを与えているようです。

さて、各言う私達は…。心情的には推進派で行るつもりですが、いかにせん情報等が少なすぎ、また自分自身のOL活動に大いなる関心を持っている会員が少なく、会としては成り行き派に成らざるを得なくなっているのではないのでしょうか。会員諸氏はこの問題をどのように考え、拘わっていくのか、大いに関心を持って頂きたいものです。

OL活動をもっと活発にしたい、より盛んに…と、この程OLC吉備路の呼び掛けにより「中国地区OL大会」を中心に話し合う《中国地区OLC連絡会》が、3月5日夜倉敷ユースホテルを会場として開催されました。私と寺田保氏は翌6日に開催される、真備町OL大会に参加のため岡山入りしていましたのでオブザーバーとして参加させて頂きました。

参加者は中国5県の内、島根と広島の3クラブにOLC吉備路、学生連盟から幹事長と広島大、山口大のメンバー総計18名が参集していました。

会はず、《中国地区OL大会について》提案者であるOLC吉備路から、提案主旨説明で始まり、質疑応答という形で進められました。この問題については、事前に文書において各県委員会・協会また各クラブに対して発送し、意見の集約を何度か行っていたようです。“何故、今公認大会なのか?” “より多くの大会を開催し、より多くの参加者をあつめられるか?”をテーマに費用、メリット、条件等を具体的に数字も含めて説明されていました。それに対し、参加者(各クラブ代表として)は大会開催には概ね賛成の意志を表していましたが、具体的にする場合の問題点が出されました。一つは、各県のOL組織の問題がどうなっているのか。やはり責任問題も含めて組織は無視することができない。その確立をまずすべきではないのか?。また、第1回大会を提案しているOLC吉備路は、岡山県協会との関連、拘わりが不明のため、回答が出せないでいる県協会もある。行政レベルの場合当然の疑問点、対応でもある。

また、一つは技術的、人的レベルで各県・各クラブに開催能力が有るだろうか?。公認大会としてスタートしても1、2回で消えてしまっは何にもならず、その運営も1、2のクラブのみ、となってしまうのだろうか?。そして、今一つは資金の問題が上げられる。しっかりした資金計画をもって当たらないと、赤字等になった場合の補填、責任の所在に問題がおこるだろう。等々について話し合いが進められました。

《公認問題》については、猷日本OL協会(JOA)設立の準備委員会の中でも、国際

大会にあるABCランクのように、公認大会においてもABCランクを設置する案が出ています。中国大会においてもこの案を取り入れ、B若しくはCランク大会として開催が可能では無いだろうか？。

《準備として》話し合いの場を、定期的に多く開催していくべきだと思います。そのため、中国地区OLC連絡会を定例化していく方向で努力を続けることとする。また、公認中国地区OL大会を具体化するためにも、今できる所が公認大会を開催して実績を作っていく方法もある。幸い？OLC吉備路において計画している大会を、公認申請してその先鞭をつけて頂くこととしてはどうだろうか？。

この後、財団法人日本OL協会（JOA）設立問題に関連しての情報交換、各クラブの紹介、PRを、先の中国地区大会と話を合い交えながら、夜遅く深夜まで続き第1回のOLC連絡会を終了しました。

中国地区での盛り上がりを感じられます。近畿地区では、大阪OLCの二日間大会、OLP兵庫の丹波大会にリレー大会。大阪府OL委員会での府下各クラブ合同運営による府民大会（実行委員会を設置中）と、それぞれが持てる力を持てる方向に発揮しだしています。今、OL界が何か変わりつつあると感じるのは私だけでしょうか？ =T.Selo=

## 第22回真備町（岡山県）OL大会

前夜の中国地区OLC連絡会において、深夜まで痛飲。結果として寝不足（当然のこと！）で臨んだ大会でした。一昨年の西日本と、それに続く広島大会では同じような条件ながら、両大会とも入賞という結果を出したため今回も…と、甘く考えてしまったのです。ああ！それがひどい頭痛を招こうとは。健康管理を無視してはだめですよ（ゴメン!）

一汗かけば…の期待をもってスタート。前に堀江氏、後ろに門田氏の福山OLCにはさまれ気分的には最高の盛り上がり。1ポスト・2ポスト…と進むも、頭痛は治まらずリタイアを考えながらも3ポストでは4人のダンゴ、4. 5. 6ポストまで保兄ィと付かず離れずで通過、やっとこさ頭痛も治まってきて走れるようになった。ここから一気に保兄ィを引き離し、前半の歩いた分を取り戻そうとスパート、若干のロスはあるものの、ほぼベタールートを通ってきたものと思われ。残念ながら福山勢には10~15分の遅れを取ってしまったものの、なんと辻村先生に4分弱のタイム差で勝ってしまったのです。年の差を考えればと言うものの、先生の速さにはいつも感嘆！同じクラスで走ることは少ないのですが、いつか勝つことができると願っていたものです。収穫大の大会でした。

次は、京阪奈丘陵二日間大会で夢再びと相成りますか。H35クラスは多士済々なんですよ！知っている名前では、辻村先生に豊中の松井さん、京都の坂本さん、吉備路の池田さん、小池さん、中尾さん、OLPの中莖さん、芝さん、中島さん、尾上さん、佐藤さん、大塚化学の米本さん、それに東京の佐藤八吉さん。もう名前を見ただけでワクワク！このメンバーで、このゲレンデで… OLにまたまた見入れられそうです！！。

## 市内オリエンテーリングのスタッフとして

平松 正人記

二月のかかりに会長から、「市内オリエンテーリングの地図ができたから、期日までに一度試走してみてください」との電話を貰ったが、出られる日曜日が中々なかったから、週日の半日を三つに別けて廻った。先ず四十番代、お城の周辺から始めた。大部分は既知の場所であるが、通ったことも無い路地が多く、中々だ。先入感から名所史跡の所に、コントローラーを置いてあるものと思って、走り込んでみると案外な所にあった。廻った証拠にと思い、黄色いテープを巻き付けたが、会長は「町の中では、こんな目印はいけない」と言うのだ。何か以前、町中の印を見付けた在る人は「これは何か不吉な、又は怪しい印と見て、市へ問い合わせ事があった」そう。無理もない話だ。物騒な世の中だから。

地図上では、四辻の中や曲がり角だが、実際に行ってみると何処にも印をつける所が無い。仕方なく、物干し竿の支柱の根元にテープを巻いたが、コントローラーをつけに行ったら人が随分探したようだ。

私は以前、名所史跡を廻って、大抵の所は知っているつもりだったが、浜小学校周辺は、非常に辻が多く、地図上の道路の数を、確実に読んで行かないと目的の場所に着かない。

前に、神戸の街中オリエンテーリングへ行って失敗したことを思い出す。

宮本町の方面では、まだかつて通ったことがない様な所もあり、認識を改めた次第である。参加された皆様も、岸和田市内を再発見したことだろう。

幸い、当日は冬とは言え、大変暖かい日で、皆さんが心地よい汗をかかれたことと思う。御苦労様でした。

終わりにお詫びせねばならん、記事の間違ひがありました。名所説明のNo 11の箇所ですが、これは地図上では「三の丸稲荷」の位置です。現物は、これより西120mの駐車場の中央です。

機会があれば、名所史跡のみのオリエンテーリングをやってみたいものです。

### 参加の皆さん御苦労様でした。

「岸和田ロマン」シティーOL大会 成績表 昭和69年2月21日(日)実施

I: 個人・男子 (出場 5名)

- ① 辻村 修 51 コンターズ 29°07. ② 寺田 保 42 岸和田OLA 43°43.  
③ 植山 祥之 28 松下OLC 44°17. ④ 上野 栄三 53 OLP兵庫 52°40.  
⑤ 天野 善美 38 大阪OLC 28°07.P2

II: 個人・女子 (出場 1名)

- ① 辻村 紀子 51 コンターズ 46°09.

III: グループ・一般 (出場 4組 7名)

- ① 中井 真次 40 他1 岸和田OLA 32°23. ② 寺田 強 39 他1 岸和田OLA 33°01.  
③ 前中 淳 60 岸和田OLA 41°57. ④ 横山 69、岡田 79 岸和田市 48°52.

IV: グループ・少年少女 (出場 5組 10名)

- ① 中井亜紀子 他1 岸和田市 26°35. ② 寺田 悟 他1 岸和田市 44°51.  
③ 木村 成彰 他1 岸和田市 51°00. ④ 森 他1 岸和田市 1°15'51.P1  
⑤ 瀬戸 礼美 他1 岸和田市 1°12'17.P9

V: グループ・ファミリー (出場 2組 5名)

- ① 瀬戸 広美 他1 岸和田市 35°31. ② 大竹 満 他2 堺市 48°03.

# 私達は今オリエンテーリング!

昭和63年3月19日

会長 瀬戸 照久

## 昭和63年度総会のご案内

月日のたつのは速く、もう新年度を迎えます。昨年度の活動計画が、予定通り消化し効果を挙げたのか、目標に向かって進歩があったのか、確認をし反省を加える時期でもあり、未来に向かって歩を進める目標を定め、計画をする大事な総会を下記のとおり準備しました。

特に、今年度は関西でのビッグ大会である「ウエスタンカップリレーOL大会」を引き受けており、KOLAの存続をかけての最重要年度になることと思われまます。会員諸氏においては種々多忙とは思いますが、万障繰り合わせてご出席方お願い致します。

尚、出欠につきましては同封のはがきにて、4月7日(木)までに必ずお知らせ下さい。

### 記

日 時 : 昭和63年4月10日(日) 午後1時～5時

会 場 : 岸和田市立文化会館 (円ホール) 3階会議室

岸和田市 荒木町 1-17

☎0724(43)3800

- 議 題 :
1. 昭和62年度 活動報告
  2. " 会計報告
  3. 規約改正 及び 役員改選
  4. ウエスタンカップリレーOLについて
  5. 昭和63年度 活動方針について
  6. " 行事計画について
  7. " 予算案について
  8. その他

以上、通知致します。



## 中央公園OL大会 (トレーニングOL)

日 時 : 4月10日(午前中)

受 付 : 午前9時30分～10時 文化会館前

参 加 料 : 会員 無料・会員外 一人(1ペア) 200円

内 容 : Part I = 「コンパスOL」 「コンパス操作」と「歩測」

Part II = 「ランニングOL」 「ランニング」と「地図読み」

いずれも個人若しくはペア (場合により変更もあり。)

ス タ ッ プ : =瀬戸 照久== 寺田 保=

# オリエンテーリング

## 公認3級指導員養成講習会 (第1次)



好きやねん大阪



主催：岸和田オリエンテーリング協会  
共催：大阪府オリエンテーリング委員会  
後援：大阪府・大阪府教育委員会（申請中）  
泉佐野市・泉佐野市教育委員会（申請中）  
観大阪青少年活動振興協会

※文部省認定「社会体育指導者」制度が昨年度よりスタートし、オリエンテーリング指導員も対象とするため、今後資格取得が時間、内容とも大幅に変更されるようです。現在の受講時間で指導員としての資格がとれるチャンスは、今年が最後になると思われます。奮って受講参加してください。

日時 ☆ 昭和63年6月18日(土)午後2時～19日(日)午後4時 1泊2日

会場 ☆ 府立泉佐野勤労青少年研修センター(愛称・フレンドシップセンター)  
(〒598 泉佐野市日根野5565 ☎0724(68)0300代)

受講資格 ☆ 昭和64年4月現在に満20歳以上で、オリエンテーリングに興味を持ち、資格取得後オリエンテーリング活動の出来る方。

講師 ☆ JOLC専門員、公認1級指導員  
実技他スタッフ：公認3級指導員 他 岸和田OL協会会員

定員 ☆ 40名 申し込み順に受付。定員になりしだい締め切り。

受講料 ☆ 6,500円 (1泊3食、資料代含む)

申し込み ☆ 右記申し込み書を記入して、下記のことをそろえて封書でお送り下さい。

1・申し込み書(コピー 若しくは 同内容の適宜の用紙も可。)

2・申し込み金 3,000円(受講料に充当=郵便局の定額小為替を利用し、指定受取人の欄は記入しないこと。)

3・自分の住所・氏名を記入し、70円切手を貼った定形最大封筒 1枚

申込締切 ☆ 昭和63年4月末日(土) 必着

申込先 ☆ 〒596 岸和田市作才町187 瀬戸 照久 気付

岸和田オリエンテーリング協会

問合先 ☆ 岸和田OL協会 0724 (37)3094 瀬戸 照久  
大阪府OL委員会 06(942)5146

その他 ☆ ・申込者の方には、5月末日までに詳細を記入したご案内をお送り致します。  
また、申込取り消しの場合、原則として申込金はお返し出来ません。  
・第2次講習会は、今年度後半に大阪府OL委員会主催で開講致します。  
実施日時につきましては、第1次受講者の方々に直接ご案内致します。  
尚、公認指導員には第1次・第2次とも受講しないと認定されません。

# オリエンテーリング

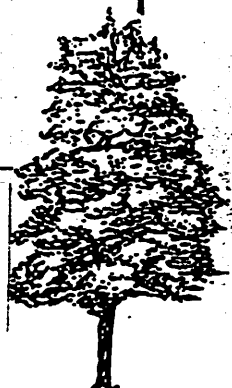
公認 3 級指導員養成講習会

## 受講申し込み書

ふりがな			
氏名		性別	男・女
生年月日	昭和	年(19	年) 月 日(歳)
住所	〒		
TEL	( )		
勤務先	(または学校名)		
TEL	( )		
オリエンテーリング歴 《経験年数・大会参加回数・オリエンテーリングを知ったきっかけなど》			
備考 申し込みの際し、特に連絡する事など。			

※ この用紙をコピーして使用するか、事務局までご連絡下さい。

事務局 = 〒596 岸和田市作才町187 瀬戸 照久気付  
岸和田 O L 協会 「☎ 0724 (37) 3094」



## メジャーになれないオリエンテーリング?

ワクワク、ドキドキと楽しみにしていた京阪奈丘陵二日間大会、ここにきて、なんと残念なことか、またまた持病の(?) 関節炎おまけに通風を患いやむなく欠場!

と言っても、痛みの和らいだ3月21日に大会の雰囲気だけでもと、会場のくろんど池近くの椿寿荘へ、寺田氏と共に駆け付けてみました。暖かかった前日とうって変わって、今にもふらんかな、と言う空模様で、寒い一日のOL観戦になってしまいました。

大会は、唯一のKOLAのメンバー“寺田保兄イ”が大健闘!(内容については本人の感走記にご注目を!)そして、吉備路分会のメンバー応援をしてきました。会場での楽しみは、いつものOLフレンドとの会談、情報交換で、時間たっぷりあった分、充分に楽しむことができました。…が、OLは見えてもつまりませぬね。自分がOLに浸っているからかも知れませんが、運営に拘わっているか、走っていなければ会場にいても仕方のないものです。

世間一般に、メジャーなスポーツはマスコミに載りやすく、一般の方々が見ても分かりやすく、楽しいものでなくては駄目なものでしょう。マラソンのように、コース途上が見られる訳じゃなし、ゴールを見ても、順位が即座に判明するものでもありませんね。

この大会では、さすが大阪OLCさん、大会を盛り上げるのに一工夫も二工夫もしていました。チェイシングスタートによる、ゴール着順イコール成績順位はもちろんのこと、エリートクラスのスタートを極端にずらして、他の参加者がエリートクラスの競り合いを見られる(聞ける?)用にしたこと、ラジオコントロールからの情報で、エリートランナーの途中のルートを解説したり、等々に伺えます。しかし、これらも相当のOL狂で、各地の大会へ積極的に参加し、エリートの面々を顔、氏名、技量等を知っていなければ分かりにくいものです。ましてや、初心者や一般の方々ではなんのことやら…。

今後、この点を中心に各地の大会を覗いてみたいものだ、後半から帰路に思ったものです。OLの競技をしている者が楽しめたら、それでいいんだ。と、言われたらそれまでですが、どうでしょうね? 私達のクラブでは、次回のウエスタンカップリレーOLを引き受けていますが、それもいかに大会の雰囲気を盛り上げるかに重点をおきたいと思っています。ご意見、ご提案をお寄せください。 (瀬戸)

### 二日間大会=KOLAメンバー関係= 速報

H35B 寺田 保 “堂々 6位 入賞!!”

一日目 出場 14名 入賞タイム(×1.2) 1'20" ・ 二日目 入賞 0'55" / T入賞 2'23"

- |                           |                                |
|---------------------------|--------------------------------|
| ① 岸田 一也 39 萩 OLC 1'08"43  | ・ ① 太田 勝美 48 0'42"54 / 1'54"23 |
| ② 城山 勉 37 畝傍中 OLC 1'09"56 | ・ ② 石賀 敏 35 0'41"59 / 1'55"23  |
| ③ 太田 勝美 48 三河 OLC 1'11"29 | ・ ③ 田垣 実郷 37 0'50"40 / 2'06"54 |
| ⑥ 寺田 保 41 岸和田 OLA 1'18"00 | ・ ⑥ 寺田 保 41 1'01"35 / 2'19"35  |



# 京阪奈丘陵 2日間大会 3・20・21

by大阪オリエンテーリングクラブに参加して

1日目は11人中6位であった、2日目は、1位（岸田さん）との差が9分と17秒、5位の（田垣さん）1分46秒差、ゴールして見ると10分遅れ、後スタートの三橋さん（59秒差）にも抜かれてしまった。だが何故か6位。

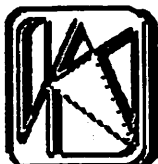
チェイシングスタート、耳慣れない言葉です。1日目のゴールタイムのままスタートしていく、2日目のタイムが総タイム=順位。ここまでもハイテクの活用、パソコンでスタート時刻を（秒単位）一覧で打ち込んでいる、同スタート枠から3、4クラス合同で、スタート係に肩をたたかれて秒単位でスタートしていく。うまく考えているものだ【我々もいつかはパソコン】。

2日とも6時起きで大会会場にかよった、そのおかげで自分の走力と能力が良くわかる。前日のトップランナーのルートチョイスを発表しているのを見ると、自分とのルート選択に大差ないが、ミクロの点で愚かにも行き戻りが多いのが目につく。まあ、3位以内に食い込むには、ほど遠いものを感じる。

ポストは、総体的に分かり安いところに設置してある。その為に少しの基本的ミスを冒すとロスになる。大いなる走力と、少しのルート選択、そしてあくまでも基本の勝負。分かったようなことを行っているが、簡単な所にポストが有るのに自分自身で難しくしている。そんなことを強く感じた大会だった。

また、今回初めてテーピングのまねごとの用なものをしたが、足がとても楽に感じました、特に今まで爪をよく痛めていたのがうそのようだ。ぜひ今後研究の余地があるものです。

この文頭で、タイム差等と実名を書きましたが、今回走っているとき、又は会場で知り合った人達です、今後のご健闘をお祈りします。 たもつ



京阪奈丘陵二日間大会



スタートを見詰める緊張の一瞬!



いざ出陣!

小池氏 (H35A)



通称ガンちゃん、岩尾弘美さん (D)

ダンディー中尾氏 (H35A)

いよいよ、ゴールへの第1歩?!

重鎮? 池田会長 (H35A)



ゴール!! 6位入賞!



芝氏 (OLP=H35A) も

辻村氏 (コンターズ=H35A) もゴール!



ゴールの中尾氏!

次の漢文の意味を考えて下さい  
解答の一例

### 緒離遠偵林求

=OLの虫。緒離=どこまでも出かけて行き、遠偵=大会に参加し、  
林求=テラインを探し、地図調査に没頭する。

### 鳴離延停淋愚

=リタイヤ。あーあ、ルートを違え距離が伸び、愚かにも淋しく止めてしまった。

### 終里宴打隣偶

=ミスパンチ。(後ろから読んで) (偶=) たまたま、(打隣=) 隣を打って、(里の宴=) 大会、が終わった。



# OL大会情報

S63.3.19現在

月日	大会名	会場	クラス	申込	その他
3/27	第4回京都カップ大会	宇治太陽ヶ丘運動公園	H.D.B.N.	済	当日有
"	水島緑地福田公園大会	「倉敷」からバス	H2.D2.G	済	当日有
"	大和青垣ミニ大会	奈良市南部公民館	H3.D2.G	3/25	問・当麻氏
4/10	岸和田中央公園ミニ	中央公園	H.D	4/7	問・瀬戸
24	☆第14回全日本大会	山梨県八ヶ岳	公認規定	済	当日0有り
5/ 1	京都学生OL蓬莱大会	「蓬莱」歩15分	H9.D5.N	済	当日0・G有
3	☆丹波大会	篠山丹南町	公認規定	済	当日0有
4	丹波リレー大会	丹南町	6クラス	済	当日無し
5	フラワーOL	加西市	?	?	問・加西OLC
8	関西学連新歓ベア大会	万博公園	?	?	問・学連
15	中日東海大会	岐阜県	?	?	
22	愛知県民大会	尾張三山	?	?	問・愛知OLC
"	福山OLC大会	福山市鞆町	?	?	問・福山OLC
"	六甲山グループOL	六甲山	?	?	問・県OL委
6/12	☆富士丸火大会	「富士」からバス	公認規定	4/11	当日無し
7/ 3	近畿OLC連絡会	/	/	/	京都OLC

## 会員住所変更

S62.12.4.付 寺田 強 〒596岸和田市小松里町588-1 ☎0724-43-4904

S63. 2. .付 中井 眞次 〒596岸和田市磯上町2-5-20 ☎0724-22-5355

名簿等訂正方願います。

## 健康・体力づくりを中心としたオリエンテーリング活動。

いつでも、誰でも、みんなのスポーツ！がキャッチフレーズのオリエンテーリング。近ごろホントダロウカ？と聞かれます。かく言う私、楽しみに胸ワクワクさせていた京阪奈丘陵二日間大会を、間接炎と通風の再発でやむなく欠場と相成った次第。“何のためにOLをしてるんだい”とカラカワレマス。ホントなにしてるんだらう。“健康すぎて重た過ぎるのさ”と強がっては居ますが。

会で練習会を計画したり、職場でOLを計画したりしていますが、参加者が無かったり全くのゲームになってしまったりしてしまいます。できるだけ多くの人にOLを、と計画するのですが、スポーツとしてのOLを広めたいと思えば、誰でもとは言えません。

このジレンマでないしょう？つくづく考える春うらかな日曜日です。

<T.Seto>

# 北 倭

啓 大 や 年 と

縮尺 1:10,000  
等高線間隔 5m

記号

- 主要道路
- 普通道路
- 小径
- - - 切り開き
- 畑・林のふち
- 雑草
- 電線
- 電柱
- 人工物
- 建物
- 主幹線
- 土
- 砂
- 凹地
- 土層
- 岩盤
- 亀裂
- 池
- 沼
- 湖
- 川
- 小池
- 田圃
- 宅地
- 立入可能な開けた土地
- 農耕地
- 雑草地
- 通行可能
- 歩行可能
- 通行困難

7 H21B		5300	
1	233	△	1.5
2	247	▽	1.5
3	241	○	1.5
4	214	▽	2.0
5	224	○	1.5
6	235	○	1.5
7	251	mm	3.0
8	263	△	1.5
9	273	△	1.5
10	555	▽	1.5

○---300---○

8 H17B, H35B, DB		4400	
1	231	▽	3.0
2	247	▽	1.5
3	241	○	1.5
4	220	○	1.5
5	235	mm	3.0
6	251	mm	3.0
7	263	△	1.5
8	273	△	1.5
9	555	▽	1.5

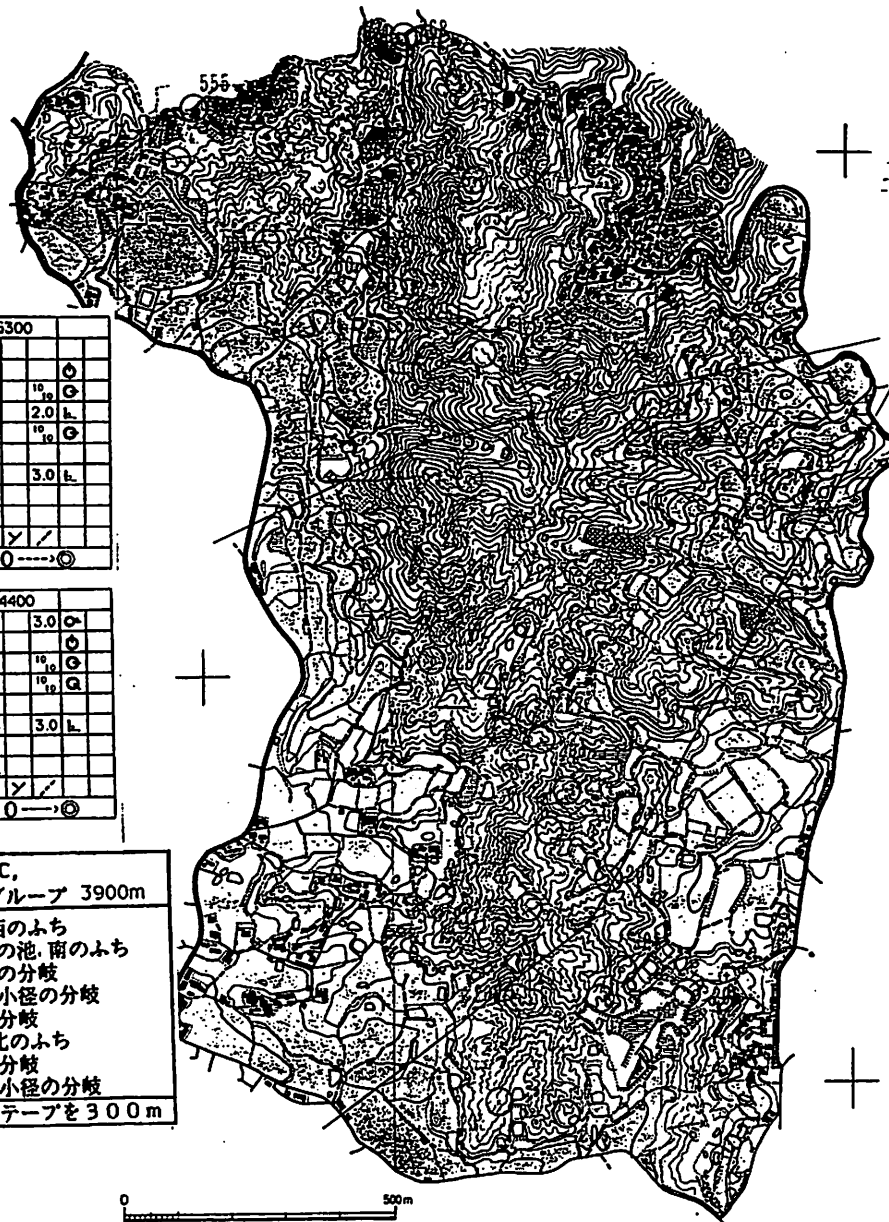
○---300---○

9 HC, DC, OC,  
グループ 3900m

- (226) 池、西のふち
- (239) 北東の池、南のふち
- (237) 小径の分岐
- (243) 東の小径の分岐
- (248) 道の分岐
- (252) 池、北のふち
- (268) 道の分岐
- (555) 道と小径の分岐

ゴール：赤のテープを300m

この地図は 大阪オリエンテーリング  
クラブ作成「北倭」(54年2月・58年4月)  
並びに 奈良県生駒市 京都府田辺町  
発行の1:2500地形図を基に 調査作成  
したものです (敬称略)



大阪オリエンテーリングクラブ  
京阪奈丘陵2日間大会 第1日目  
全ポスト59 1988年3月20日



1 HE		8300		500	
1	230	△	1.5	○	
2	234	△	1.5	○	
3	253	△	1.5	○	
4	257	△	0.8	○	
5	242	▽	2.2	○	
6	213	△			大
7	203	△	1.0	○	
8	205	△		○	
9	206	△	1.0	○	
10	223	△	3.0	○	
11	249	△	1.0	○	
12	256	▽	1.5	○	
13	271	○	1.5	○	
14	290	△			
15	260	△			
16	261	△			
17	777	○			

○---300---○

2 DE		4700		290	
1	227	△			
2	213	△			大
3	210	△		1.5	△
4	208	○	1.5	○	
5	223	△		3.0	△
6	249	△	1.5	○	
7	255	mm		1.5	△
8	292	△			
9	290	△			
10	260	△			
11	261	△			
12	777	○			

○---300---○

3 H21A		6300	
1	228	○	1.5
2	218	△	1.5
3	245	△	1.5
4	238	○	1.5
5	210	△	1.5
6	202	△	1.5
7	208	△	1.5
8	222	△	1.5
9	255	mm	1.5
10	290	△	1.5
11	262	△	1.5
12	777	○	1.5

○---300---○

4 H19A, H35A		6100	
1	218	△	1.5
2	244	▽	0.5
3	238	○	1.5
4	211	mm	1.0
5	202	△	1.5
6	207	△	1.5
7	222	△	1.5
8	249	△	1.5
9	292	△	1.5
10	272	○	1.5
11	777	○	1.5

○---300---○

6 D17A, D35A		3700	
1	291	▽	1.0
2	204	△	1.5
3	209	▽	1.5
4	221	△	1.5
5	250	mm	1.0
6	264	△	1.5
7	273	△	1.5
8	777	○	1.5

○---300---○

5 H17A, H35A, D21A, OA		4200	
1	224	○	1.5
2	211	mm	1.0
3	201	○	1.5
4	207	△	1.5
5	221	△	1.5
6	250	mm	1.0
7	264	△	1.5
8	272	○	1.5
9	777	○	1.5

○---300---○

- 1 HE
- 2 DE
- 3 H21A
- 4 H19A, H35A
- 5 H17A, H35A, D21A, OA
- 6 D17A, D35A
- 7 H21B
- 8 H17B, H35B, DB, OB
- 9 HC, DC, OC, Group



大会  
行 記

# 黒添池

くろんといけ



5 H17A, H35A, D21A, OA		5600	
1	317	∩	
2	326	↓ ∩	
3	335	mm	2.0 L
4	352	↑ ∩	
5	361	▲	0.5 O
6	371	← mm	7.0 δ
7	373	↖	3.0 O
8	380	→ ▲	2.0 O
9	395	mm	2.0 L
10	396	∩	
11	310	∩	
12	403	↘	
13	888	/ √	

○---450---◎

6 D17A, D35A		5100	
1	314	∩	
2	326	↓ ∩	
3	335	mm	2.0 L
4	364	→ ▲	1.0 O
5	371	← mm	7.0 δ
6	373	↖	3.0 O
7	380	→ ▲	2.0 O
8	395	mm	2.0 L
9	396	∩	
10	404	○	ん
11	403	↘	
12	888	/ √	

○---450---◎

7 H21B		4900	
1	314	∩	
2	322	→ ▲	2.0
3	336	▲	2.0 O
4	353	mm	1.5 L
5	364	→ ▲	1.0 O
6	378	↗ ▲	2.0 O
7	381	→ ∩	
8	397	▲	0.5 O
9	404	○	ん
10	888	/ √	

○---450---◎

8 H17B, H35B		4500	
1	311	∩	○
2	322	→ ▲	2.0
3	336	▲	2.0 O
4	365	○	7.0 O
5	366	∩ <	
6	381	→ ∩	
7	397	▲	0.5 O
8	404	○	ん
9	888	/ √	

○---450---◎

## 9 HC, DC, OC 3900m

- (311) 池、北のふち
  - (331) 道の分岐
  - (340) 鞍部
  - (343) 岩がけ、高さ1.5m、根元
  - (391) 小径と小川の交点
  - (397) 岩、高さ0.5m、東側
  - (328) 道の分岐
  - (888) 道の分岐
- ゴール：赤のテープを450m

- HE
- DE
- H21A
- H19A, H35A
- H17A, H50A, D21A, OA
- D17A, D35A
- H21B
- H17B, H35B, DB, OB
- HC, DC, OC

大阪府立大学  
京阪奈丘陵2日間大会 第2日目  
全ポスト64 1986年9月21日



1 HE		8000		420	
1	315	∩			
2	321	∩			
3	342	∩▲	1.0		
4	334	↓ mm	5.0 O		
5	301	∩			
6	302	↖			
7	354	∩			
8	351	↓ ∩			★
9	362	↖	1.5		
10	372	↑ ▲	1.5 O		
11	376	∩			
12	399	↑ ∩	0.5 O		
13	392	mm	4.0 O		
14	398	∩			★
15	310	∩			
16	319	mm	3.0 L		
17	402	∩			
18	888	/ √			

○---450---◎

2 DE		5800		340	
1	313	∩			
2	325	∩			
3	342	∩▲	1.0		
4	334	↓ mm	5.0 O		
5	352	↑ ∩			
6	362	↖	1.5		
7	372	↑ ▲	1.5 O		
8	376	∩			
9	392	mm	4.0 O		
10	398	∩			★
11	310	∩			
12	319	mm	3.0 L		
13	888	/ √			

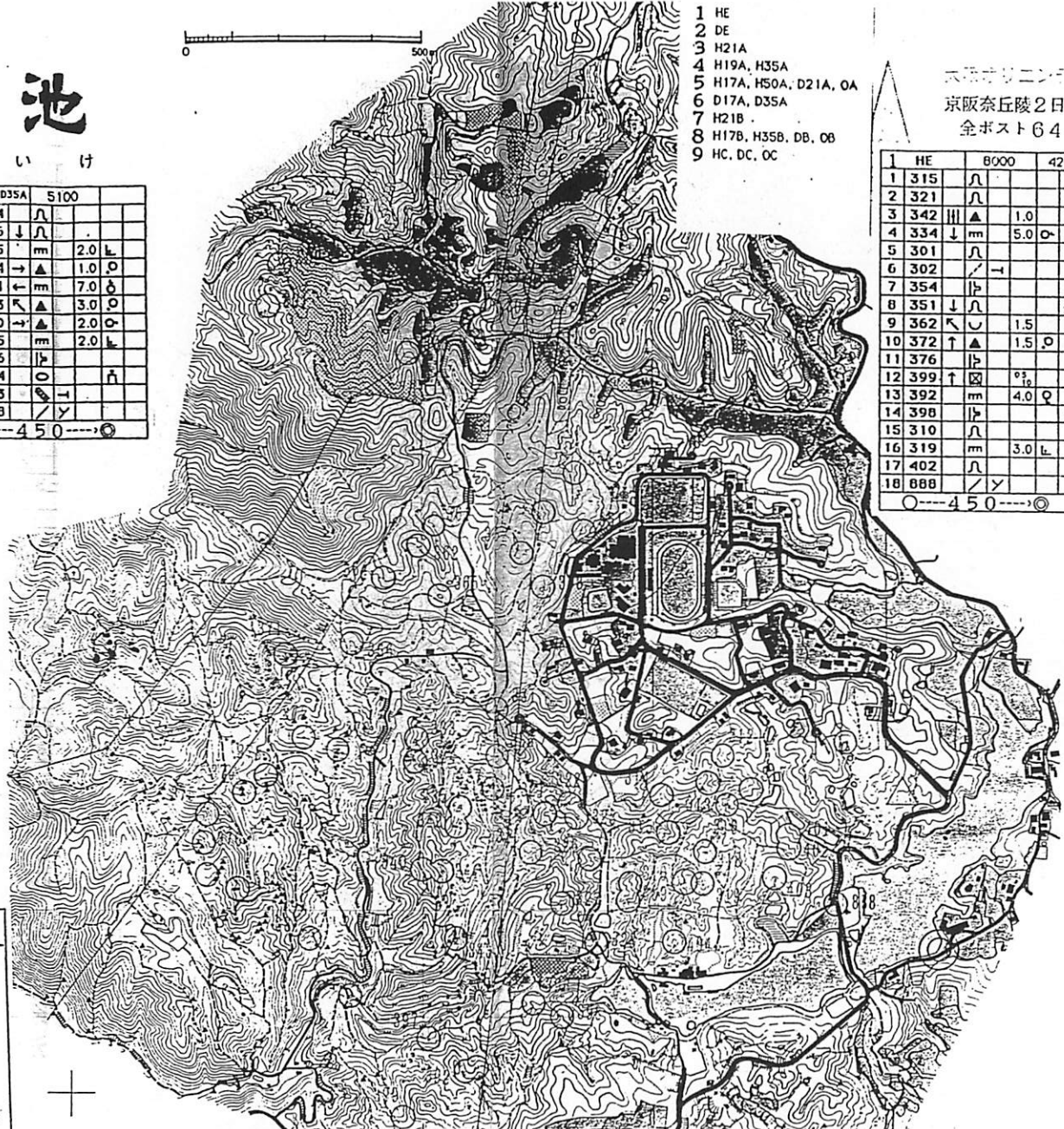
○---450---◎

3 H21A		7200	
1	316	∩	1.5 L
2	323	mm	2.0 L
3	341	mm	1.0 L
4	333	mm	1.5 δ
5	303	∩	
6	304	∩	
7	351	↓ ∩	★
8	362	↖	1.5
9	373	↖	3.0 O
10	375	∩	
11	377	∩	
12	395	mm	2.0 L
13	398	∩	★
14	309	mm	1.0 L
15	318	mm	2.0 L
16	403	↘	
17	888	/ √	

○---450---◎

4 H19A, H35A		6000	
1	312	∩	0.5 O
2	327	∩	1.5
3	341	mm	1.0 L
4	337	∩	
5	352	↑ ∩	
6	361	▲	0.5 O
7	373	↖	3.0 O
8	374	∩	
9	377	∩	
10	399	↑ ∩	0.5 O
11	395	mm	2.0 L
12	396	∩	
13	318	mm	2.0 L
14	401	← ∩	
15	888	/ √	

○---450---◎



測量年  
測量日  
測量員