

KOLA

岸和田

オリエンテーリング協会

・編集部・ 〒596

岸和田市西之内町508

1990・寺田 保

第75号 平成2年2月2日(金)

御室八十八ヶ所霊場

京都市北区
右京区

縮尺 1 : 10,000 等高線間隔 5m

+ Western Up
All Controls 44
(221~263+M)

平成2年1月14日(日)

第6回ウエスタンカップ
リレー大会

主催：関西学連
(10周年記念イベント)

1989年6月~10月
1989年7月オリエンテーリング実行委員会
1989年10月~11月
実行委員長：岸和田市伊藤信太郎 岸和田市 佐藤 大助大
副委員長：岸和田市 岸和田市 岸和田市 岸和田市
2000名
関西学生OJ連盟
副委員長：岸和田市 岸和田市 岸和田市 岸和田市

～上山坂下印刷所～
このMAPは「表山山」
1989年 岸和田市で
発行されたもので
その内容は、



図中
ポスト番号の
百の位の2は省略

21	22	23	24	25	26	27	28	29	30	31	32	33	34	35	36	37	38	39	40	41	42	43	44	45	46	47	48	49	50	51	52	53	54	55	56	57	58	59	60	61	62	63	M									
△	△	△	△	△	△	△	△	△	△	△	△	△	△	△	△	△	△	△	△	△	△	△	△	△	△	△	△	△	△	△	△	△	△	△	△	△	△	△	△	△	△	△	△	△	△	△	△	△	△	△		
10	10	10	10	10	10	10	10	10	10	10	10	10	10	10	10	10	10	10	10	10	10	10	10	10	10	10	10	10	10	10	10	10	10	10	10	10	10	10	10	10	10	10	10	10	10	10	10	10	10	10	10	10

＜位置記号＞

＜各77X J-A(99-)>

HE 5800 (370, 10)

① 51-41-24-22
② 51-41-23-21-27-28
③ 52-40-24-21
④ 35-37
⑤ 35-38
⑥ 36-38

DA 3900 (260, 10)

① 51-44
② 43-32-35
③ 42-32-36
④ 42-31-35
⑤ 56-M

HA 4200 (290, 10)

① 62-52-45-25
② 63-52-46-26-28
③ 63-54-46-25
④ 29-35
⑤ 30-36
⑥ 56-M

B 2900 (17)

① 62-51-47-34
② 62-51-48-33
③ 60-51-48-34
④ 39-56-M

J 2700 (10)

① 60-54-49-33
② 62-54-49-34
③ 63-54-48-34
④ 57-M

N 2000 (10)

① 60-54-55-58
② 60-53-55-57
③ 61-53-55-58
④ 59-M

Mix

M3-20 B
S3-20 N
L3-20 DA
① 2000 (10)

HA 2000 (10)

① 20
② 20
③ 20
④ 20
⑤ 20
⑥ 20
⑦ 20
⑧ 20
⑨ 20
⑩ 20
⑪ 20
⑫ 20
⑬ 20
⑭ 20
⑮ 20
⑯ 20
⑰ 20
⑱ 20
⑲ 20
⑳ 20
㉑ 20
㉒ 20
㉓ 20
㉔ 20
㉕ 20
㉖ 20
㉗ 20
㉘ 20
㉙ 20
㉚ 20
㉛ 20
㉜ 20
㉝ 20
㉞ 20
㉟ 20
㊱ 20
㊲ 20
㊳ 20
㊴ 20
㊵ 20
㊶ 20
㊷ 20
㊸ 20
㊹ 20
㊺ 20
㊻ 20
㊼ 20
㊽ 20
㊾ 20
㊿ 20

DA 1000 (10)

① 10
② 10
③ 10
④ 10
⑤ 10
⑥ 10
⑦ 10
⑧ 10
⑨ 10
⑩ 10
⑪ 10
⑫ 10
⑬ 10
⑭ 10
⑮ 10
⑯ 10
⑰ 10
⑱ 10
⑲ 10
⑳ 10
㉑ 10
㉒ 10
㉓ 10
㉔ 10
㉕ 10
㉖ 10
㉗ 10
㉘ 10
㉙ 10
㉚ 10
㉛ 10
㉜ 10
㉝ 10
㉞ 10
㉟ 10
㊱ 10
㊲ 10
㊳ 10
㊴ 10
㊵ 10
㊶ 10
㊷ 10
㊸ 10
㊹ 10
㊺ 10
㊻ 10
㊼ 10
㊽ 10
㊾ 10
㊿ 10

じょうほう・・・情報・・・情報・・・

情報（化）時代…と言われて久しくなります。’90年代に入って、この情報について考えてみたい。

OL界での情報と言えば、“大会情報”が一番ですが、その他に各クラブの動向(?)情報、オリエンティアの活動情報、それから今一番大きな“新組織”に関する情報、各府県の情報、また大きく見れば、世界のOL界の情報、他のスポーツの情報、そしてスポーツに関する政治・医学等の情報、そうそうテラインに関する地域の情報なんかも…と、どんどん広がっていきます。

この情報と言うもの、会に所属していれば必然と入ってくるものが多くあります。その中で、自分に必要なもの、興味のあるものなどを取り捨て選択してまとめ、活用していく人が大半であろうと思います。

さて、それ以外にもっと多くの情報を得ようと思えばどうすれば良いのでしょうか。過日有る人に『瀬戸さんのように幹部的?になれば入って来るでしょうが、一般の者にはまるで入ってこないんですよ』と言われてました。また、『裏の情報なんか一部の人達だけが握っているだけだ』なんとも言われてました。

情報に、表や裏が有るのかどうか分かりませんが、ある情報に附属する事柄、それに至る経過等を指しているものと思いますが、それを入手しているからと言って、全て他の人達に流す必要があるのか、またそれを独善と言えるのかどうか。

情報とは、それを必要とする人が、自ら求めて得るものではないでしょうか。私にしてもその為に、人的なつながり、交際を大事にしています。O≡JAPAN誌・O=WORLD誌にしても、各クラブ誌等にしても購入、送付を受けて目を通しているから、必然的にいろんな声や・情報が入ってくるのです。

そしてまた、会長としてそれらの情報の内、全員に周知したほうが良いもの、知らせたいものとソシャクして、会報始め各機会をとらえて流させて頂いています。ただ、そのまま流したり、注釈を付け加えたりしたりとの“加工”をしたりしていますが。

これは、他のクラブや機関のリーダーにしたって同じことだと思えます。その情報が全てオープンに流れないからと言って、リーダーや機関を批判するの

はどうかと思いますが、皆さんはいかが考えますか。

要は、いかに多くの情報を、自らのアンテナで入手し、必要なものを分類区分し、自らの活動に活用していくことが大事なのです。特に、社会人クラブに属している方は、思慮分別もあり、自らの意志でOL活動をしているのですから、ただ与えられるものを待つばかりでなく、自ら求めていく姿勢が必要でしょうし、大事なこと、拘わりのあることは分類整理して、いつでも取り出せるようにしておくべきだと考えます。

自分が、よりベストに、より高度に、より深く楽しむために…それが情報です。

KOLAの会員の皆さんに求めます。毎月発行している会報「KOLA」、その他、随時発行している情報等は良く目を通して下さい。そして、その中で回答を求められているものについては、速やかに返答をお願いしたいのです。会の運営上、何時、どのような情報を、どのような形で流せば良いのかの指針とし、的確に十分な情報をお渡ししたいと考えていますから…。

<会長 瀬戸照久>

ウエスタン・カップリレーOLin衣笠

速報が出ない？ 1990/1 寺田 強

ひさしぶりの”リレーOL”に出かけた。この一週間、腰痛で病院通いをしてきたが、なんとか走れるかなという調子での参加となった。当KOLAは2人が、吉備路は1人が都合が悪いということで、岸和田、吉備路の合体参加である。MIXクラスの”1走”となる。

全員一斉にスタートというのは気分がいい。いつものOLは一人のスタートだが、やはり競技はこのほうが楽しい。

ゲレンデが狭いからか、結構上り、下りがある。今回は藪こぎがうまくいき狙った所にポストがあった。

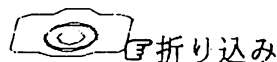
しかし、この頃皆よく走る。OLも速力が必要か。

だが、競技が終わっての”ホッ”とした雰囲気好きだ。この時参加して良かったと思う。結果はMIXで10位か。

しかし、1走の僕の速報がでない。とうとう3走まで出ているのにも、出ない。よくよく調べてもらおうと速報所の椅子の下に落ちていたとか。それまで”ペナがあったのでは”とか”ミスパンチか？”等この気持ち主催者さんわかります？。



楽しんだ笠！？



1990年1月14日、唯一のKOLAチームとして《岸和田のエース》3名“寺田タ”“横田”“瀬戸”がHAクラスに出走！〜〜〜残念ながら《岸和田のおじさん》Bクラスチームはメンバーが揃わず，“寺田ツ”はやむなく分会チーム“吉備路M”MIXクラスへトレード？

北風吹き抜く寒い朝も…これからのレースの期待で胸ワクワク！寒さも何のその、南海、地下鉄、阪急、市バスと乗り継いで会場の立命館大学へ乗り込む。会場は、もう既に熱気でムンムン。それもその筈、今回は過去最高の参加者数500名近くまでに成っている。ウエスタンカップリレーOLが、関西のビッグイベントとして定着、発展している証拠でしょうネ。そして社会人クラブの全日本の個人戦と並んで、団体戦の目標と捕らえられつつあるようです。

(因に、学生にはインカレという大きな目標があります。)

もう関西の有力クラブは言うに及ばず、東海、北陸、中国、四国の有力クラブも触手を伸ばしてきており、カップが関西から出るのも時間の問題かとも感じます。カップが狙えるクラブは、既にクラブ内セレクションまで行っているとか。その反面、クラスを問わず未だ出場出来ない(～しないのかな?)クラブが有ることを思えば、我がKOLAは確実に1チームは出場(実力の程は定かでないが…)出来るようになってます。成長でしょうか!?

来年'91年は兵庫県地区、'92年は大阪府地区での開催を目指しています。我がKOLAも、この大会を目指して今から全員参加と、各クラスのレベルアップを計りたいものです。

さて、前置きばかりで本論が少々…現在の学生の地区に関する技術は優秀です。クラスによっては、コースセットが戴けないのものがありませんでしたが、E・Aクラスには定評があり、我がKOLAチームは他のチームの2倍は楽しませて頂いた事をご報告しておきましょう。

<T・S>

成 績 速 報

HE	①	OLP 鬼ころし	*橋本	*伊中	*藤井	*	2,28,16.
HA	①	OLP, NEWS	*山本	*藤崎	*川崎	*	1,47,22.
		50 岸和田のエース	*寺田	*横田	*瀬戸	*	3,44,34.*P1
DEA	①	みてろよ!?京女	*江角	*森	*筒井	*	2,30,55.
	B	① パナソニックB	*森崎	*戸田	*塚田	*	1,30,34.
MIX	①	湯葉でばばばば	*須貝	*須貝	*久保	*	1,28,19.
	10	吉備路 M	*寺田	*吉岡	*真鍋	*	1,51,01.
J	①	茨木高校OLC 2	*権田	*乾	*高野	*	1,43,03.

* KOLArennsyukai * 監 * KOLArennsyukai * 監
 KOLA練習会・3月18日(日) 泉佐野市
 ・KOLA Soukai ・ KOLA Soukai ・ KOLA Soukai ・
 平成元年度総会&練習会は4月22日(日)
 By 中央公園

山辺の道・地図読みハイキング、命の洗濯歩記。

1月15日、成人の日、晴れのちくもり、

“8時半阪急サン広場集合”朝7時半頃の急行に乗る。成人式であるから晴れ着姿のお嬢さん方もちらほらと、こんな朝早くからどこへ行くのだろうか？きれいに日本髪を結っているが、昨夜はどうして寝たのだろうか？などと余計な心配をしながら集合地へ、8時15分ごろ到着、参加者はあまり見えず、手続きをしてWCに行き帰って来るとかなり増えている。見かけたことのある顔もちらほら、豊中OLCの旗の後ろに老若男女がぞろぞろと環状線の乗り場まで、まるでおのぼりさんのごとくである。鶴橋で近鉄に乗り換え、親子1組合流、桜井で又々乗り換え、奈良柳本下車、改札の外にハイキング風の人々がかなり多くいる。

聞いてみると現地集合した人たちだという。総勢40名くらいか？ラインOLで約6キロ天理教本部の近くの石上神社まで行き、その周辺で約5キロのポイントOLをする予定で、先ずラインOL。こちらの方はハイキングの様相が強くタイムも取らずに凡そ2、3分間隔でスタート。最初のポストに行くまでにグループができてしまうという状態。和気藹藹と山辺の道を散策するという具合で、2時間余りでゴール。小正月ということで？境内では注連縄を燃しぜんざいを施している。その施しを受け昼食変わりとする。時間の都合があってポイントOLには参加せずに帰宅とあいなる。天理教本部の中を抜けて天理駅まで約2キロ？天理商店街のアーケードの長いこと（1キロ？はあるのでは）天理教本殿のでっかいこと、久しぶりに一緒に行った下の娘の“目が点”娘を目覚まし時計代わりに電車の中では家内と共に“船を漕ぐ”始末。せり、はこべが生え、タンポポが咲くという、一足早い春の？大和路の“命の洗濯歩き”の1日でした。

注！私は距離感がたよりないので文中のキロ数（棒線部）はあてにはなりません。

えす・えぬ

さて問題です、この神社“石上神社”の読み方は？

答えはあいみんぐで。



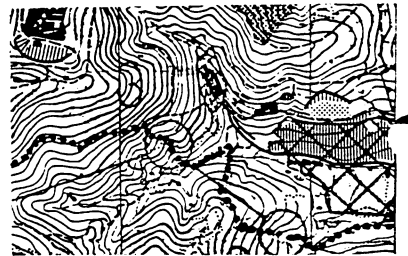
HA (2.1) コース戦略!

<瀬戸>

時すでに160分を上回り、3走もゴールしているチーム数知れずの中でのタッチ&スタート! ただベストをつくすのみ。

△→①小道の分岐を確認をして慎重にアタック、①→②小道を北に向かって小川沿いの小道を西へ走る。10分程前にスタートした“とよなか青年隊”チームに早くも追い付く。北の住宅地はずれから二つめの沢、水路は確認できなかったが順調にチェック。ここまでは順調、

②→③そのまま沢を上り詰め、尾根を越えて水路の分岐まで直進狙い。コンタリングで簡単だった所をブッシュ“シダの林”へ突っ込み、背丈よりも深いシダの海を泳ぐことになる。その結果、北へ振りすぎたが水路へ出て、小屋を確認して沢をアタック。



③→④直線で約700mのロングレッグ、確実な小道の走りを心がける。しかし、その足取りは走っていると言うより歩きに近い。小道の分岐を間違えたのか西の道路へ当た



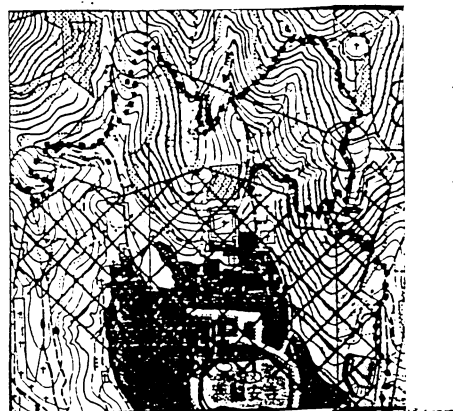
る。がすぐに東の深い沢へアタック。なんなくチェック。

④→⑤川沿いに南に、最初の鋭く切り込んだ沢をのぼってチェック。どういう訳か、ここまでの各ポストで“とよなか青年隊”のランナーと遭遇。なんとか引き離せないものか。

⑤→⑥ここも小道走り。立ち入り禁止区域まで一気に激走?親切に表示してくれていましたから、すぐに確認。若干戻り気味に沢を下りチェック。

⑥→⑦沢を下って道を走る。左側の二つの小屋を横目に見て、右側の尾根に上る。

⑦→⑧急な傾斜の植林地の尾根道へ出てすぐ下り。やれなく、目の急傾斜の植生界自分の体の重さに息を切らす。やっと尾根道へたどり着く。



中の小道を上る。やれと思う間もに取り掛かる。何分かつたか、

(ゴール後地図を眺めれば、南に走ってから石畳の階段を上れば良かったと思う) さあ、後一踏ん張り、小道を南下して石畳の小道でチェック。

⑧→ラスト⑨前走者によれば、石畳の小道で一本道だとか、目の前の小道を駆け出す。一瞬おかしいなと思ったが、重量級の体は止まらず一気に《龍安寺》の裏木戸へ、ここでも親切な?表示で、トボトボ今来た小道を上って帰る。途中で小道が見える、東へ直進すればラストポイントへの小道へぶち当たるはず。若干、立ち入り禁止区域を横切ってしまった。すみません。でもともかく最終をチェック!

後はゴールへ一直線、アレ?目の前を走っていくのはまたまた“とよなか青年隊”のゼッケンが。せめて最後は追い越したい。走って走ってゴール!

目標の50分はおろか、なんとか60分内もきれず64分強でした。<T・S>

御室八十八ヶ所霊場

縮尺 1 : 10,000 等高線間隔 5m
 基礎調査 1989年6月~10月 第6回ウエスタンカップラリー本会
 立命館大学オリエンテーリング愛好会
 1990年10日~11日 1990.1.14 (日)

H	A	⊙	4200	290
1	263	⊙	40 *10	⊙
2	252	∩		
3	246	∩		
4	226	V	1.5	○
5	228	∩		
6	230	∩		
7	236	∩		
8	256	/ Y		
9	M	/ X		

○ --- 500 --- ⊙



西へ北へ2月3月KOLAは走るぞ!

OLシーズン真っ盛り、いよいよ年度の締めくくりとしての全日本大会も近づいてきました。また、今年から始まる社会人選手権大会もあります。

全日本は、石川県小松市、社会人大会は淡路島と割合近場で開催されるので、この機会にKOLAからも何人か参加をして大いに楽しんでこようと思っています。残念ながら今回参加出来ない会員の皆さん、次回を楽しみにして下さい。

ここで、その参加メンバーと宿舎等を紹介して皆さんの応援をお待ちすることとしましょう。

◆2月11日 第1回全国勤労者ふるさと交流会兵庫大会

ふれあい淡路OL大会・社会人OL選手権

参加：§H30A・瀬戸 照久， §H40A・寺田 保
§H B・佐藤 庄三，北川 一夫 §H N・米沢 栄作

宿舎：ペンション水平線 ☎0799-27-0006

(10日宿泊) 画 656-25 兵庫県 洲本市 由良町 内田 349-1

◆3月25日 第16回 全日本オリエンテーリング大会

参加：§H35A・瀬戸 照久， §H40B・寺田 保，
§H21B・横田 実，

宿舎：加賀白山荘(警察共済組合宿舎) ☎0761-51-4515

(24日宿泊) 画 923-12 石川県 能美郡 辰口町 字緑が丘 5-29

その他 毎週のように開催されますヨ! 行ってみませんか。

- ◇2/18 スキーOL 朽木GC 豊中OLC
- ◇2/18 奈良県OL選手権大会 大和青垣 奈良県OL協会
- ◇2/25 観梅大阪城OL大会 大阪城 豊中OLC
- ◇3/11 第2回京都府民大会 伏見稲荷 京都府OL協会
- ◆3/18 KOLA泉佐野練習会 泉佐野 岸和田OL協会
- ◇3/21 高槻市民OL大会 高槻市 高槻市OL協会(チームH0)
- ◇4/1 春休みOL大会 万博公園 豊中OLC

近畿OLカレンダー参照 ⇒ 詳細は事務局まで

Meeting Meeting Meeting Meeting

3月・ミーティングのお知らせ

3月のミーティングはいつもどおり第1金曜日に集まってね。

日時、平成2年3月2日(金)午後7時30分

場所、喫茶 ミキ ☎0724-39-5250

是非、奮って参加下さい。 ☎☎ ☎☎

台所を考える

台所は平安時代に台盤所（だいばんところ）といった。そこに御台所（みだいどころ）と呼ばれる夫人達がいた。しかし当時の台所は食器類の収納場所を指し、調理場は御厨子所（みずしどころ）といった。そして近世に入ってから現在の台所に近い姿となった。だが、まだ土間の時代であった。やっと大正末期に”文化流し”と呼ばれる立って調理する流しが室内に入ってきた。

終戦後、住宅の狭さを補うためにダイニングキッチンが公団にとり入れられた。だが、合理主義が第一のキッチンではにおい、音、よごれ等の問題が解決されないままであった。そして機器の発達に伴い現在のシステムキッチンの時代がきた。

一式300万円とも1000万円ともいわれるシステムキッチンが飛ぶように出る時代である。雑誌から抜け出たようなキッチンの設計依頼が後をたたない。

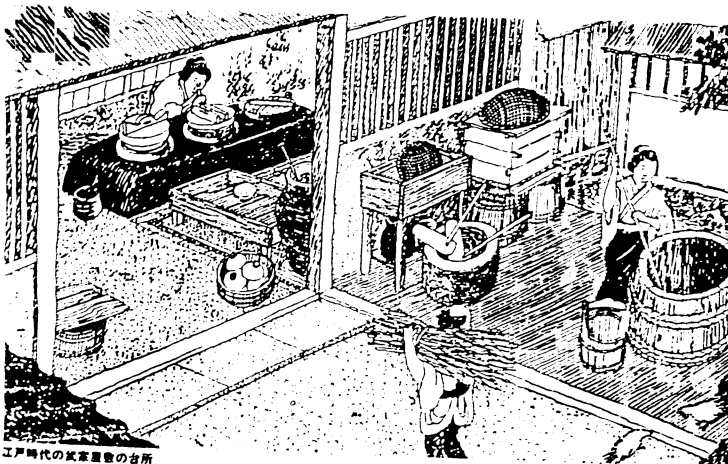
台所を考えると、カタログのキッチンをそっくり家に入れるのではなく”今、自分の家は何が必要か”を考え 悔いのない改築等をして欲しい。

オープンキッチン（カウンター）は音、においのもれ、よごれ等の欠点がある。反面、小さい子供などを見ながら家事ができるなどコミュニケーションがある。

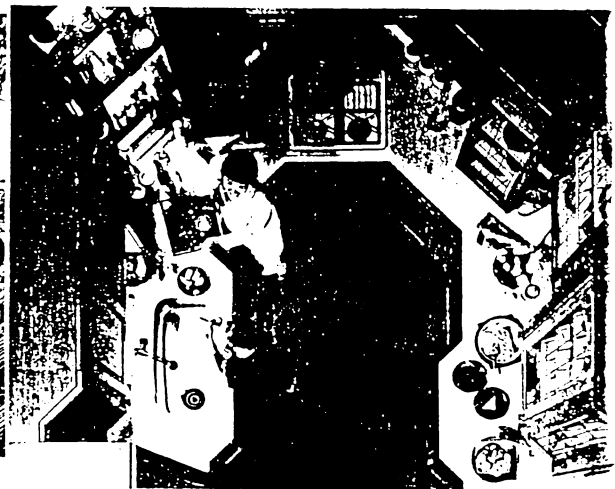
また、4帖位の独立キッチンを作るのも良い方法である。隔離したスペースだから機能一点ばかりで出来るので使い勝手が良い。第一いつも綺麗にしくなくてもよいのは能率もよい。またTVの映画も水の音にじゃまされない。カウンターも白い人工大理石を使わずステンレスの一枚板であれば十分です。熱いナベもきにせずおける。

台所は家族で考えて！そして改築するときは他のお家の台所を”試乗”してみることです。

☆ Bokuwa 建築家 ☆



江戸時代の武家屋敷の台所



ナイス システムキッチン・マッシュシリーズ(カナディアンオーク)

6話
K O L A ちゃん日記

山の辺の道・地図読みハイキング



お年寄りのおばあさん、
って行かないけど。

OK



大ジョブ
かしら

←たいして
ぼうを
かぶってる

不安

さうさか



私は今、大奈良に
いるんです。

ハイ！
大々々々々々々

ちゃんにこれは
大々々々々々々

はいほー

いましては
SHIKA



21
43

スタート

はい、私はこれからスタート
走ってるよ、ちかっのレポートは
また次号でっ。



全員無事に
現地に
ついたわ。

若い人も
いるわ。

ナゾの
PaPa & MaMa

いほ
いほ



いほー



ままうえ

KOLACHAN in NARA

近畿OL連絡会の報告

さる、1月15日(月、祝)コナズ主催で千里公民館にて行われました。出席者自己紹介、未出席クラブの消息、大会日程調整などではじまり、多くの議題が話し合われました。その主な内容は次の通りです。

1) ウェスタンカップリレーOL大会

前日の第6回大会の報告、スタッフ不足と会場設定にご苦労があったようです。また駐車場が無かったことについて、「遠方からの参加者の為に駐車場を確保、紹介がほしい」との要望がありました。

次回からの開催については、

第7回 兵庫県地区に決定(開催日時は6月連絡会にて)

第8回 大阪府、地区(フルハウスを含めての)

第9回 京都府地区で考えていただく

第10回 関西学連

という方向で小委員会で話し合っていく。

2) ふれあい淡路OL大会(OLP兵庫)・2/11

・労働省主催なので勤労者のみとなった

・いつもの大会と違うところは、前夜にレセプションが行われ、そこでスタート順を決めるとか。前夜および昼食は無料等いろいろ。

・当日(オープンで)参加ありー無料。

3) 現在利用可能な地図・テラインの確認

・近畿地区地図リストを2年に毎に連絡会主催者が改訂発行してほしい。

・所有クラブ、サイズ・紙質、単価、利用・使用上の注意等を現リストに追加を。('90.1第3版まで発行済み)

4) 入賞・規定時間基準の統一について

・入賞25%増し→10・15・20%、規定時間75%増→65%となっていることが多い。

JOLCの規定としては変更されていないだろう、現JOLCには規定変更の余裕はない。丹波公認大会でもJOLCから特に指示がなかった。

・国際的には入賞・規定時間というものが無い、日本的なものだ。

・結論として、ウェスタンカップも含め大会主催者が適宜決めればよい。

5) パンチチェック基準について

・パンチチェックの基準については今後の流れにまかせばいいだろう。

・各公認大会でも、要項に判定基準が示されていても申告が多く持ち込まれて困っている。

・外国ではチェックカードの下に2個のリザーブ欄があり、ミスパンチはそこへ再パンチして申告不要との事です。

・正しくパンチすることは参加者の義務で正確なパンチを心がけよう。

・余談として、最終ランナーのスタートからポスト撤収時間(タイムオーバー)の問題もあった。

その他、詳細は割愛させていただきますが、日本OL協会設立の近況、高校生OL参加の支援等の話がありました。次回連絡会は6/24予定です。

月日	行 事 名	場 所	運 営	備考(対象など)
1/15	◆近畿OLC連絡会	千里公民館	コンターズ	
1/21	松原市民OL大会	長居公園	松原OLA	
1/28	歩くスキー初級教室	朽木GC	豊中OLC	
2/ 3	(~4)加太隆道WinterCamp	加太隆道	大阪OLC	部外にも開放
2/11	ふれあい淡路OL大会	洲本市	OLP他	
2/18	スキーOL	朽木GC	豊中OLC	A, B, N
2/18	奈良県OL選手権大会	大和青垣	奈良県OLA	
2/25	観梅大阪城OL大会	大阪城	豊中OLC	B, N
2/25	※早稲田大OC大会	忍野村	早稲田OC	
3/ 4	リレー練習大会	能勢町	大阪OLC	
3/11	第2回京都府民OL伏見稲荷大会	京都市	京都府OLA	府民外歓迎
3/17	※(~18)日本学生OL選手権大会	秩父市	日本学生連盟	
3/18	※ “団体戦及び併設リレー大会	”	”	
3/18	KOLA練習会	泉佐野市	岸和田OLA	
3/18	全日本直前トレーニング	大国寺	OLP兵庫	オープン
3/21	高槻市民OL大会	かしだ?	高槻市OLA	(チームII)
3/25	☆全日本OL大会	小松市	日本OL委	公認
4/ 1	春休みOL大会	万博公園	豊中OLC	B, N
4/ 7	(~8)3級指導員養成講習会	蓬萊	京都府OLA	府在住者
4/ 8	府民OL教室	蓬萊	京都府OLA	一般
4/15	※防衛医大リレーOL大会	所沢市	防衛医大OLC	
4/22	練習会&総会	岸和田市	岸和田OLA	午後は会員
4/22	OLP総会		OLP兵庫	会員と希望者
4/29	☆隠れキリシタンの里OL大会	茨木市	大阪OLC	公認
4/30	OLキリシタンの里一周クイズ	茨木市	大阪OLC	(P+S)× _{ライ}
5/ 3	☆白州OL二日間大会	白州町	多摩OLC	公認
5/ 4	白州OLクラブ大会	白州町	多摩OLC	
5/ 6	☆中日東海ブロック大会	美濃加茂市	岐阜県OLA	公認
5/13	京都大OL大会	京北町	京大京女大OLC	
5/20	関西学連新歓ペアOL大会	未定	関西学連	
5/27	” = 予備日			
6/ 3	市販戦	高山道	実行委員会	
6/10	京都Cup第1戦	大文字	京都OLC	
6/10	兵庫みんなでOLしよう会	未定	OLP兵庫	
6/17	関西学連第1回定例戦	未定	関西学連	
6/24	◆近畿OLC連絡会		関西学連	

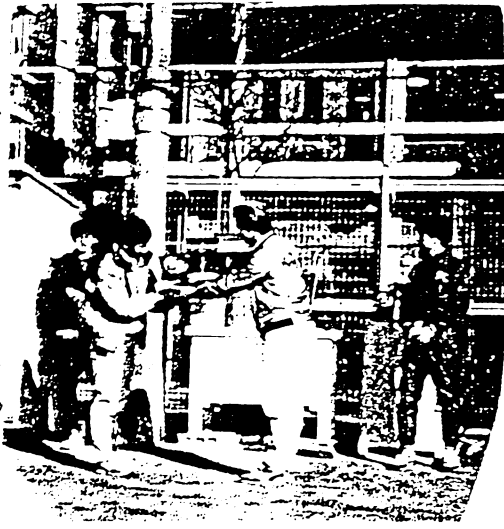
◆=会議 ※=近畿外 ☆=公認大会 OLA=協会

◎次回連絡会6/24までの上半期分(後半での行事については事務局までお問合せ下さい)

A i m i n g

ウエスタンカップ第1走の責任は重い、どこに落とし穴があるか分からない、4番ポストを目指すつもりが7番ポストが目に焼きつきそこへ無理な漕ぎ、ああ情けない。あげくに4番ポストをパスして帰って、自称鬼コーチにどやされて散々である。今年も早々我が身の未熟さを痛感している今日この頃です。さて、P4.の山辺の道……にある問題の答えは、“いそのかみじんじゃ”だそう。奈良県天理市布留郷町にあり、物部認氏の氏神。国宝七支刀総持と鎮魂神事で知られている。また、万葉集では石上辺りを布留というところから、「旧る・降る・振る」にかかる枕ことばとして歌われた。

第五回CUPの返還
また持て帰ります



HANSKURT



時は元気がよく保さん

連覇なる!

待ちくたぶ



フニッシは笑



焦ったエフ?

走る!
横田君



戦いすんで勢ぞろい 御若中の

! 仲間がっいもバニメ



予格のスタート! 後でドッセル

知るが誰はと

