

KOLA

勘定峠

石川県・小松市

岸和田

オリエンテーリング協会

・編集部・ 〒596

岸和田市西之内町508

1990・寺田保

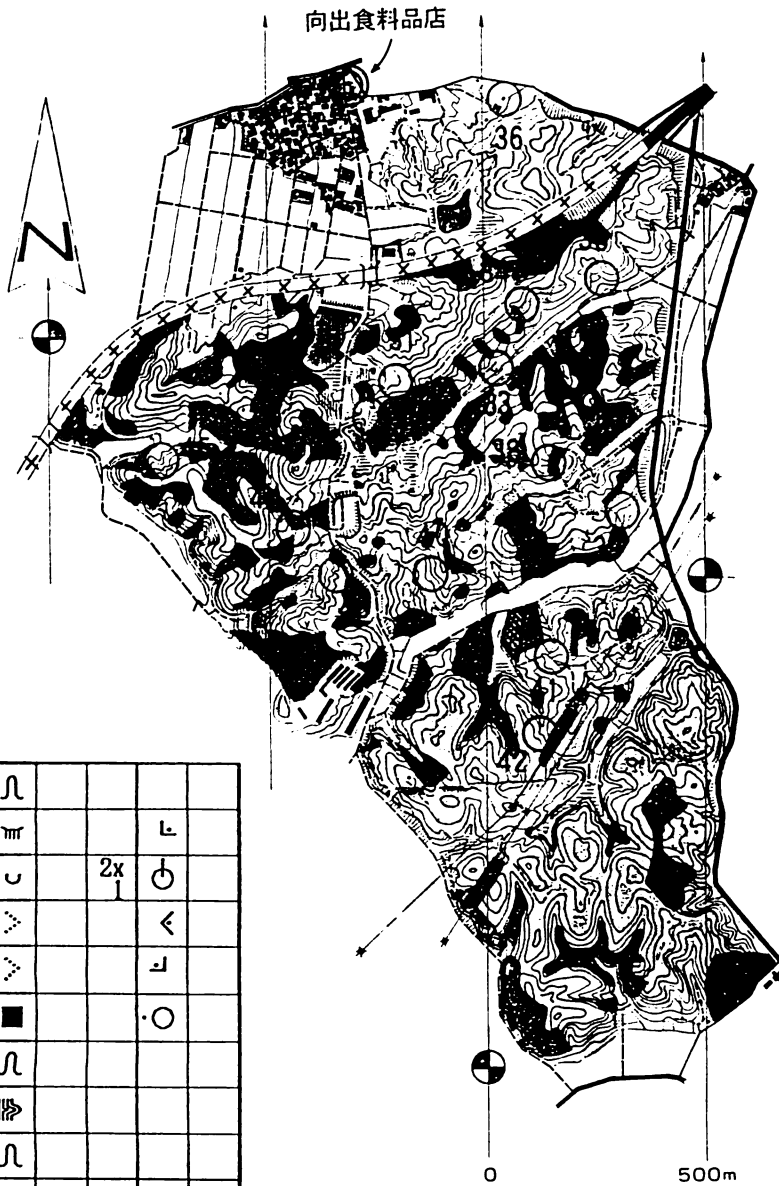
第77号 平成2年4月13日(金)

IOF加盟20周年記念 平成元年度(第16回)

全日本オリエンテーリング大会

トレーニングコース

開設期間 3月21日~24日



地図記号

- 主 幹 道 路
- 支 幹 道 路
- 小 道
- 小 路
- 不明瞭な小径
- 送り電線・鉄塔
- 普通電線・鉄塔
- 橋
- 牛 舎
- 雑 草
- 竹 藪
- が け
- 下 地
- 凹 地
- 小 凹 地
- 穴 罅
- 六 子 考
- 川 小 川
- 池 沼
- 小 さい
- 湧 水
- 水 流
- み ぞ
- 切 株
- 湧 水
- 立 入 禁 止 の 土 地
- 牧 場
- 庭 園
- 耕 作 地
- 等 閑 地
- 果 樹 園
- 樹 木 園
- 立 入 可 能 な 土 地
- 農 林
- 開 け た 土 地
- 植 林
- 伐 採 地
- 湖 池
- 海
- 地
- 走 行 可 能
- 歩 行 可 能
- 通 行 可 能

0 500m

縮尺 1:15,000

等高線間隔 5m

3	∩		
32	∩		⊥
33	∩	2x	⊕
34	∩		<
35	∩		⊥
36	■		○
37	∩		
38	∩		
39	∩		
40	∩		
41	∩		<
42	∩		
43	∩		
44	○		⊕
45	∩	∩	

XXXXX 立入禁止

この地図は、建設省国土地院院印の縮尺1:25,000の地形図(1972年)を基に、本協会が作成したものである。地形図の等高線間隔は5mである。また、この地図には、建設省国土地院院印の縮尺1:25,000の地形図(1972年)を基に、本協会が作成したものである。地形図の等高線間隔は5mである。

≡スポーツオリエンテーリング≡

新年度に当たり、今一度“オリエンテーリング”を考えてみたい。

OLと言うスポーツは、ご存じのようにいろんな特性を持っています。

- ①その一つは自然を利用するスポーツであり、“自然を愛する心”が必要です。
- ②又一つはみんなのスポーツとして、“生涯を通じて”拘わっていけること。
- ③又一つは幅広いスポーツとして、通常のフットOL・サイクルOL・スキーOL・ボートOLなどが行われ“いつでもどんな形”でも拘われます。
- ④次に一人5役のスポーツとして、競技者としてだけでなく、マッパー、セッター、コントローラー、そして運営者の役割も有ります。
- ⑤最後にOLは“クラブ”を主体として普及してきたスポーツであるということです。これらの特性を考え、OLと言うスポーツを語る時、それぞれの立場からの考えが有るはずです。競技者として語る時、利用させて頂くゲレンデに思いを馳せ、自然のこと、地元の方々のこと、運営に拘わっている方々のこと、自分の体調・実力の事など。運営をしている方から考えると、同じく自然のこと、地元の方々のこと、そして参加者のことを。クラブ員としては、共同作業の多いOL大会の準備に、クラブ運営に、世代も仕事も越えてコミュニケーションの場をつくり、自分に出来る限りの理解と協力をしていくことだと思ひます。

このように考える時、スポーツオリエンテーリングを行う者は常に持っていないければならない“心”が有ることに気付くでしょう。…

そう… “常にマナーと相手を思いやる心”

クラブを運営する折には、所属するクラブ員にはこの心を養ってもらうのを第一義とすることが必要だと思ひます。そのためには、競技者としての活動も、運営者としての活動も経験していつて、始めてその立場、苦心が分かるのではないのでしょうか。

近頃の大会は、非常に素晴らしくなつてきています。地図にしても、大会運営にしても全体のレベルがあがっているのですが、逆にそこまでのレベルに達していなくても出来る範囲の大会で、地図で良いのではないのでしょうか。

私達も頑張ってみようではないですか！

瀬戸 照久

ビッグ3大会ピンチ!

去る3月24日に開催された、全国OL指導者研究協議会に於いて提議された議案の内、“平成2年度以降のビッグ3大会の開催都道府県の決定方法について”を審議中、61年度に確認された第20回大会(平成5年度)までの開催予定についての確認がなされたところ、平成2年度の西日本、平成3年度的全日本、東・西日本、平成5年度の東日本大会が、開催の辞退となってしまいました。この内、平成3年度の東日本については同じブロック内での話し合いの結果、山形県に代わり青森県が引き受けてもらえそうですが、他については深刻な状態です。西日本については、今年度の福岡県が無理となり、またまた無くなってしまいそうです。そして次年度の京都府、ここもむずかしそう。この年全日本も…。全日本については、当該の北陸ブロックに関東・東海ブロックも含めて検討をすることにし、西日本については近畿ブロックで検討することになりました。…と言っても可能性のあるのは京都府と大阪府、早急に再度京都府OL協会と、大阪府OL委員会で検討してもらうことになりました。

第20回(平成5年度)までのビッグ3開催予定地

	東日本大会	西日本大会	全日本大会
第17回(平成2年度)	長野県 2.11.11	福岡県→	静岡県 3.3.24
第18回(平成3年度)	山形県→青森県	京都府→	福井県→
第19回(平成4年度)	茨城県 4.?	太分県?	島根県 5.3.?
第20回(平成5年度)	富山県→	兵庫県 5.?	三重県 6.3.?

今回の全日本大会参加行で、下記の大会日程が判明しました。

- 平成2年11月 4日 日韓親善大会 (韓国・釜山)
- 11月11日 公認・東日本大会(長野県)
- 11月18日 ふれあい淡路大会(淡路島・津名町)
- 11月25日 公認・朝日大会 (栃木県)

また、日本オリエンテーリング委員会の事務所が、事業財団より独立し、下記の場所に移転したことが発表されました。

〒105 東京都 港区 三田 5丁目13-13 つるやビル 5階
☎ 03-5476-5657 FAX 03-5476-5658
「日本オリエンテーリング委員会」 及び 「法人化準備委員会」

全日本オリエンテーリング大会

1990年3月25日(日)

前日からの豪雨で一時はどうなることかと思われた大会も、当日の晴天でほっとさせられました。しかし、地面のどろどろな状態はいかんともしがたく、泥道では、膝まで泥に埋ることもありました。前日、雨の中を150km/hで飛ばしてきた疲れもみせず、今回H21Bで10位に入る大健闘。では、その内幕を…。

まずスタート地点。ここからトンネルを抜けるまでは、みんなの通った道がすっかり出来上がっていました。北回りの道から①を目指したのですが、田へ下る道が、膝まで浸かる泥道に変わっていました。

①から②までは沢伝いに真っ直ぐに。ただし、沢筋を1つ手前で曲ってしまい、再び尾根を乗り越えて②へ到着。②から③へは真っ直ぐに南下。④へは、まず道に出て高压線を目印に北東へ。これは道沿いなのですぐに発見。そのまま、舗装道路にでて、救護所で水を一杯飲干す。ここまで来るのにどろどろになった足が、道路を走る間に乾いてしまったが、それも⑤まで。再び泥に足を突っ込みながら⑥に向う。⑥への短いピストン道は意外に広く、少し戸惑ってしまった。⑦への山道をてくてく走り、⑧へ下るために無理やり林の中を走る。尾根を突っ走り⑨に向い、そのまま左手の道に一直線。

階段を下り、トンネルを抜けて⑩を取り、ゴールまで一目散…。ところが、⑪のM2を取り忘れてあわてて引き返す。

時間は1時間10分弱。たいした間違いもせず、最後まで走りとおせてこのタイム。まあ、現在の自分の実力でしよう。あとは、山道でのスピードアップともっと正確な読図能力をみにつけること。

ぼちぼち、頑張りましょうか。

横田 実



加賀藩千二百石・野村家
武家屋敷跡

KOLA練習会 おわる 桜前線・上昇中

サクラの名所.....大井関公園(泉佐野・日根野)に集合

■ 3月18日(月) "桜"が少し咲きほころびはじめた大井関公園を会場に、日根野・上之郷をゲレンデにて実施しました。
(スタート・ゴール)

昨夜の天気予報によると、明日は曇り時々雨、とのことにて心配です。当日、南西の風が強く吹き肌寒、底冷えのする今にも雨が降り出(そうは、空模様)。

その為か、予定参加者よりも少しは、9名(外部3名、会員・その家族6名)で、9時40分より開始。このコースは、すでに2度利用(1989年1月3日新春文会・1988年6月19日3級指導員養成講習会)。

■ 今回、工事箇所や新しく道路になっているところなどがあり、相当訂正した地図を使用しました。

・距離=4.5km、ポストB・ポイント0L型式(予想約4.40分~60分)

・ポスト・コースは①フェンス、②小道と道の分岐、③意賀美神社南側の土がけ根元で比較的・基本的なコース、Runningを主体にしました。

③から④への岩、⑤の沢へは、地図読みヒルトチョイスに重点を置き、いかに早く適確に判断し行動するかがポイントになったようです。

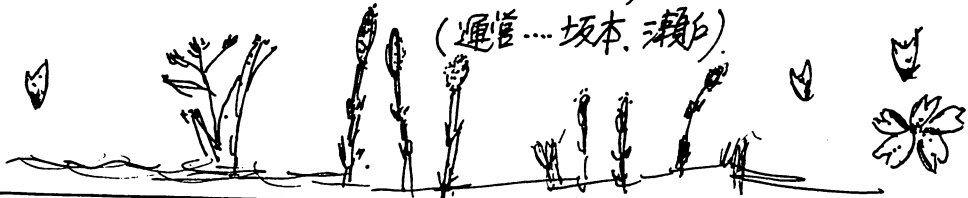
⑤から⑥への小屋、下り本道、あとゴールへ200m。

早い人で26分台、遅いでも1時間半程(徒歩)で全員無事ゴール。

12時前に終了。昼食より次第に天気回復、晴れてきたのは何れも皮肉(?)。

-参加者の皆様、ご苦労様でした!!- (坂本)

(運営.....坂本、瀬白)



トイレを考える

「厠」かわやと呼んだ。便所である。字を分解すると厠が屋根、則が側を、すなわち「離れ屋」を表す。よって昔、便所は主屋から離れておかれたことを示す。又、「かわや」は「川屋」と呼び川の上に板を渡した様子がうかがえられる。これは東南アジア等にも「浮き便所」としてみられる。

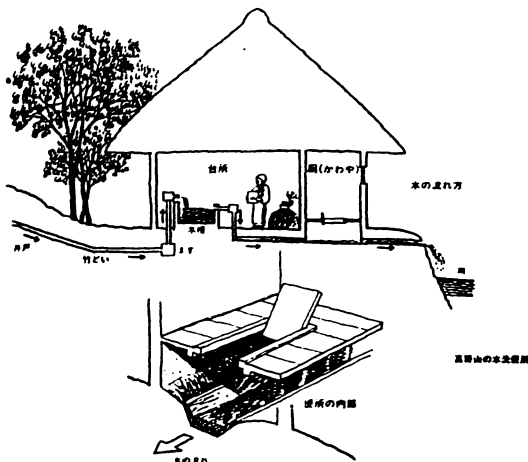
高野山では古くから、溪谷からの水を使用し、上水として利用した残り水を使った「水洗便所」が使われていた。又、メソポタミア文明ではすでに下水管が使用されていたと言う。

一方、肥料としての使用を考え、中国の前漢時代には「豚便所」なるものがあった。日本でも長い間、肥溜「こえだめ」を作り作物に肥料として使っていた。明治の初期には「百姓」が糞尿代を支払って、各戸をくみ取りしていた。

禅宗では北の便所を雪隠「せっちん」南は登司、東は東司、西は西浄と呼んだ。その中でも茶席では砂雪隠と呼び砂にまぶして処理した。

鬼門、裏鬼門と言う言葉がある。これは東北、西南を指しこれが「家相」から不浄なものを設けないこととある。元来は中国の約束事で気候風土から来ている。現在は換気も空調も機械的に行なうことが出来るようになり「家相」をそんなに気にすることはない。

最近便所もリラックスする室という考え方が浸透してきて、ビデ、ウォシュレット等も大変普及している。換気扇ひとつとっても人体感知センサーにより人が入ると回るタイマーで使用後も数分換気する。数も1、2階に1ヶ所づつ、そして老人室にもテスリ付きの洋風便器等健康の面でも配慮されてきた。便器の形、色も近年数おおくの中から選べるようになった。



K O L A 練 習 会

と き：平成2年(1990年)3月18日(日)曇り時々晴れ

と ころ：泉佐野市 大井関公園

M A P：日根野上之郷 <S= 1/15,000 CI=5m 4.5Km 6P>

スタッフ：主担・坂本 晴文, 瀬戸 照久.

成 績 表

①	横田 実	25	岸和田OLA	' 26" 02
②	高野 真弘	17	茨木高校OLC	' 35" 26
③	寺田 保	42	岸和田OLA	' 37" 16
④	北川 一夫	36	岸和田OLA	' 41" 34
5	池田 富子	53	大阪OLC	' 43" 19
6	池田 辰雄	54	大阪OLC	' 51" 55
7	寺田 悟	12	岸和田市	1' 03" 43
8	清家 一馬		(鶴美55)岸和田OLA	DNF (1' 32" 00)

平成2年度 最初の公認大会は 大阪OLC主催で 大阪で開催されます!

隠れ ~~翔~~ 支那の盟オリエントランニング大会

KOLAメンバーのエントリー&スタートタイムリスト

- ◇H 2 1 E 清水 泰生 11:29 君の走力に注目, 期待!
- ◇H 2 1 A 横田 実 11:52 初の21A挑戦, 頑張れ!
- ◇H 3 5 A 瀬戸 照久 11:11 今年度こそスランプ脱出!
- ◇H 4 0 B 寺田 保 10:23 そろそろAへの足掛りを!

関連クラブメンバーのエントリー&スタートタイムリスト

- SH21E・中野 浩 (OLC 吉備路) 11:17,
- SD21E・須山美千代 (OLC 吉備路) 11:08,
- SH21A・大森 和実 (OLC 吉備路) 11:45, 真鍋 明弘 (OLC 吉備路) 11:47,
- SH35A・石賀 敏 (鳥取県) 11:04, 游 賢忠 (コンターズ) 11:25,
- SH40A・福田 良雄 (OLC 吉備路) 10:34,
- SH45A・伊東洋一郎 (OLC 吉備路) 10:41, 芝 昌宏 (OLP兵庫) 10:44,
- SH50A・大岸 真爾 (OLC 吉備路) 10:53, 池田 忠士 (OLC 吉備路) 10:56,
- SH55A・松井 喜章 (豊中OLC) 11:28,
- SH55B・土田 伸行 (宝塚OLA) 11:16,
- SD45A・芝 聖子 (OLP兵庫) 10:05,
- SD21B・吉岡 康子 (OLC 吉備路) 10:47,

※友好クラブOLC吉備路&W-CリレーOL運営協力メンバー.他

第16回全日本オリエンテーリング大会 成績速報

1990年3月25日(日)

石川県 小松市

1990年(平成2年)3月26日 月曜日 朝日新聞

選手権 21E

☆村越 真₂₀ 城南OLC 驚異の11連覇!
 ☆高野 由紀₂₀ 東京OLC 3年ぶり9回目のV!

オリエンテーリング
 第十六回全日本選手権大会(健康
 オリエンテーリング大会)健康
 体力への振興財団が主催、
 朝日新聞社が後援)が二十五
 日、全国から千七百三十四人が
 参加して同県小松市で行われ、
 城南OLC同好会(東京)の村越
 真さんが選手権(二十一歳以上
 エリート級)11連覇を達成、女
 子選手権では東京OLCの高野
 由紀さんが三年ぶり九回目の優
 勝をした。

男子21A1 = ①1'40' ②2'23'

- ①高橋 和義₂₁ 慶応大OLC 1' 24' 33"
- ②太田 尊司₂₄ 広島OLC 1' 25' 46"
- ③中野 浩₂₈ OLC吉備路 1' 29' 27"
- 堀 泉₃₆ 日鉱水島OLC 2' 00' 25"

男子21A2 = ①1'44' ②2'29'

- ①笹田啓一郎₂₃ 杏友会 1' 27' 11"
- ②藤崎 泰正₂₅ OLP兵庫 1' 31' 23"
- ③愛場 庸雅₃₄ OLCレオ ? 1' 31' 23"
- 浅田 朋生₂₁ OLC吉備路 2' 08' 29"

男子35A = ①1'20' ②1'55'

- ①清水 善博₃₆ 山梨中央OLC 1' 06' 24"
- ②伊藤 誠厚₃₉ 四日市OLC 1' 07' 46"
- ③加藤 昭治₃₇ 愛知OLC 1' 13' 51"
- 9 福田 良雄₃₉ OLC吉備路 1' 21' 44"
- 10 犬飼 仁₃₆ 日鉱水島OLC 1' 22' 19"
- 中尾 正和₃₉ 日鉱水島OLC 1' 45' 54"
- 瀬戸 照久₃₇ 岸和田OLA 2' 16' 39"

男子40A = ①1'10' ②1'40'

- ①古澤ヒロシ₄₀ つるまいOLC 1' 00' 07"
- ②橋 直隆₄₁ つくばROC 1' 00' 23"
- ③谷口 直夫₄₂ OLP兵庫 1' 01' 10"
- 5 大森 和実₄₀ OLC吉備路 1' 06' 41"
- 寺田 保₄₂ 岸和田OLA 2' 17' 47"

男子50A = ①1'10' ②1'45'

- ①ラウノシロラ₅₁ 東京OLC 56' 31"
- ②富樫 勉₅₀ サンスーシ 59' 40"
- ③加藤 登₅₁ OLCほのくに 1' 04' 13"
- 池田 忠士₅₁ OLC吉備路 DNF P1

男子21B = ①1'16' ②1'45'

- ①河合 芳尚₂₂ クラブ22 56' 54"
- ②池ヶ谷悦朗₂₅ 早大OC寿会 1' 05' 16"
- ③野口 君男₂₁ 埼玉県日高町 1' 07' 35"
- 10 横田 実₂₅ 岸和田OLA 1' 14' 56"

男子21B = ①1'12' ②2'07'

- ①石丸 尚子₃₀ かわのくらぶ 1' 12' 53"
- ②佐藤 典子₂₄ 方向音痴会 1' 15' 15"
- ③須貝 歌子₂₄ 京都OLC 1' 21' 28"
- 吉岡 康子₃₁ OLC吉備路 1' 41' 54"

男子DNS =

- 1119-20E 奥山 高浩₂₀
- D21E 須山美千代₂₇
- H50A 大岸 真爾₅₂

岸和田OL協会 自己紹介

ふりがな	しみず やすお	性別	血液型	申込年月日
氏名	清水 泰生	男	B	平成 2年 4月 7日
年齢	24歳 (H 2.4.1.現在)	生年月日	昭和 40年 10月 1日	
現住所	画641	TEL	0734 - 44 - 3441	
	和歌山市 東小二里 4-11			
勤務先	名称	大阪外国語大学 外国語研究課 日本語学 大学院生		
	画562	TEL	0727-(28)-3111	
	箕面市 栗生間谷 2734			

自己PR

はじめまして。四年ぶりに関西でOLをすることになりました清水です。いちおう、H E権は走力だけで取ったものなので、本当のH Eではありません。(ヨーロッパのオリエンティアとひけを取らない走力だと思っています。) この二年間は、トラックでスピードを磨いて、五年後開花出来れば良いと思っています。また、留学生にもOLを教え(特にケニア人)ブラックパワー旋風を、いつかまき起こしてみたいと思います。

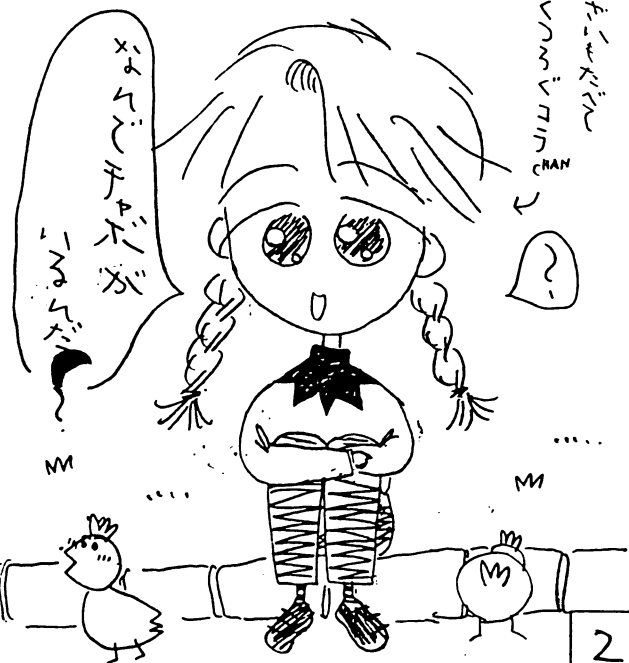
まあ、研究で忙しい身ですが、出来るだけOLをするようにしたいと思いますので、よろしくお願いします。

既会員・他己紹介 欄

清水君は、前号で紹介したように関西(和歌山)出身のオリエンティア。仲間の少ない時代の和歌山にあって、中学生の時代から各地の大会に出没? 当時から、近畿全域の先輩オリエンティア達に教えを乞い、頭角を現していたが、関東の大学(埼玉大学)へ進んでから特に走力に磨きをかけ、マラソン等にも進出、OLの面では昨年4月の公認・千葉大会H 2 1 A²クラスに於いて見事優勝を飾り、E権を獲得。ファミリー的な当会にあって後退する事なく、益々頑張っって欲しいものです。期待大!

4の辺の道OK 完結編

チヤボの写真ちゃんときたよ:



2	1
7	3

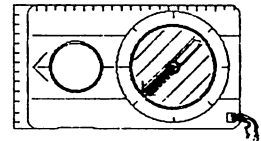
とろろが: ポストはもうすでに撤去されていたのさ。

(か)..... くっさいている場合ではなかつたのだ。 なんとポストを1つ忘れたのだ。 近道(たばかり)に



◎ 大会情報

4月 22日	KOLA総会&練習会 △岸和田中央公園 詳細未 当日可	20日	富士裾野大会 ワンダラース △裾野市立須山小学校 ㄨ切り4/14, 当日可
29日	☆隠れキリシタンの里OL大会 △茨木市立清鷄小学校JR茨木 ㄨ切り2/17~3/10大阪OLC	27日	愛知県民OL大会 △定光寺正伝池前広場 ㄨ切り5/12, 当日可
30日	OLキリシタンの里一周クイズ △茨木市立清鷄小学校JR茨木 ㄨ切り2/17~3/10大阪OLC	6月 3日	東大OLK大会 △羽村町立小作台小学校 ㄨ切り5/7, 当日可
5月 3日 4日	☆白州リエンテリング 2日間大会 △山梨県北巨摩郡白州中学校 ㄨ切り3/1~19, オープン有	10日	京都Cup-90第1戦 大文字 京都OLC
6日	☆第32回中日東海ブロック大 △岐阜県美濃加茂高校 ㄨ切り3/23, 当日先着正記	24日	近畿OL連絡会 関西学連
13日	京都大学OL大会 △京都府北桑田郡京北町 ㄨ切り4/13,		



Aiming 参見

一年の締めくくり、全日本大会も思い出の一ページにファイルされました。前日のスタッフ泣かせの土砂降りから、その名の通り雪の白山が輝いた大会当日でした。十二分に人二倍楽しんで来ました、沢から沢また沢... たまらん! ね。

エイプリル(4/1)にどこかの間の抜けた人の話、春休みOL大会(万博公園)に参加すべく一家一族同党引き連れて、刻限に中央口から入場、それは何のためらいも無かった。ごめんなさいね、豊中OLCの皆さん、わざわざ電話まで頂いた松井さんすみません。失礼ながら、馬王堆漢墓展とジェットコースターを満喫して帰りました。その帰りに万博公園中央口をしっかりと脳裏に納めました。

4/12. 仕事から帰ると机の上にLotus社より郵便物、1-2-3R2. 2Jアップデータディスク在中「無料」となっている。早速開けるとソフトの一部にミスがあるから、手持ちのシステムディスクを更新しろと一枚のディスクが入っている。当面関係の無いような内容だ、だが会社へこなくはならないものが個人へ。ま、いいっか。ご飯を食バタ刊を見ていると、「13日の金曜日」を控えコンピューターウイルス猛威対策... の新聞記事が第1面に大きく載っている。これを組み込んだ途端に、大丈夫かな??

⑨ H35A, H17-18A, OA

		7,300		
1	245	∪		
2	279	✕		○
3	244	∪		
4	237	∪		
5	242	∪		
6	255	↓	○	▽
7	243	π	20	レ
8	234	↓	∪	
9	285	v	1x	Q
10	225	∪		
11	298	∪		
12	M I	↘	↗	
○		--- 50		→◎

100F加型20周年記念 平成元年(第16回)

全日本オリエンテーリング大会

兼 石川県観光オリエンテーリング大会

平成2年3月25日(日)

3→4. 無視手前の小径を入る。
6→7. 完全なパラレル. 何故に
良く似た地形があるのか?

大きなこの2つのミスど
ぶっとんだー!

一口生水

小松市長 竹田文男

小松市

(しらす?)
目的圏と結末圏と本文の
行(の?)に5時前だけで
に
A地点と
B地点と間違え
た結果に
その場所へ戻っ
たA点へ行く

H35A 瀬戸照入
2'16'39"



直達水正解と次

Bへ入っているつもりが
Aの小径へ入ってしまった。
結果、沢の取り違い。

日本オリエンテーリング委員会
石川県オリエンテーリング協会

この地図は、建設省国土地理院員の承認を得て、同院発行の2,500分の1 国土基本図をベースとして作成されたものである。平成元年(第16回) 全日本オリエンテーリング大会(石川県) 兼 石川県観光オリエンテーリング大会 兼 石川県観光オリエンテーリング大会

製作者: 全日本オリエンテーリングクラブ、全日本オリエンテーリング協会、石川県オリエンテーリング協会

発行期間: 平成2年3月25日(日) 平成元年(第16回)

印刷: 株式会社 印刷

発行所: 石川県庁 印刷

縮尺 1:15,000

等高線間隔 5m