

# KOLA

岸和田

オリエンテering協会

・編集部・ 〒596

岸和田市小松里町477-2

1990・横田 実

第78号 平成2年5月7日(月)

白州オリエンテeringと日間大会 第1日  
1990年5月3日(祝)

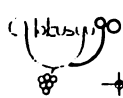
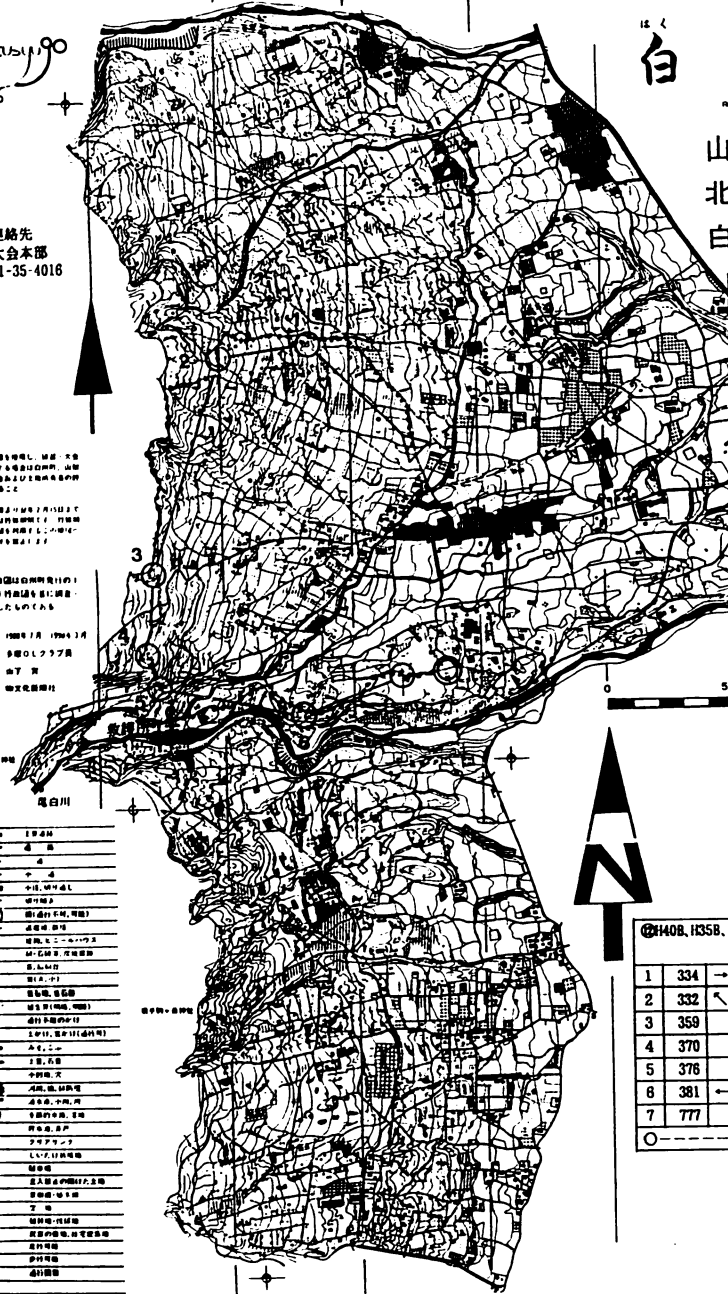
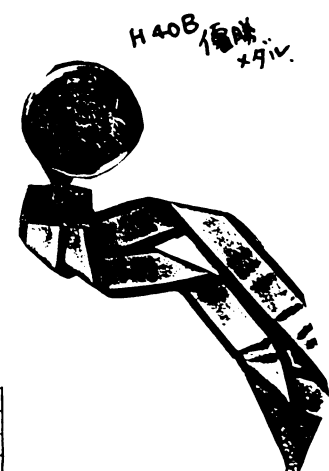
名木の清流と緑のふるさと  
白州

白州

山梨県  
北巨摩郡  
白州町

TAMA

等高線間隔 5 =  
縮尺 1:15,000



緊急連絡先  
白州大会本部  
☎0551-35-4016

この地図を複製し、転送、本誌  
等に転載する場合は白州町、山梨  
県及び関係する自治体等の許可を  
得なければならない。

この地図は白州町発行の  
1万5千分の地形図を基に調査・  
作成したものである。

測量日 1989年7月、1989年12月  
測量員 多摩のしクラブ員  
作成者 山下 実  
採 集 柳文花製図社

1	334	→	④		
2	332	↖	▲	1	
3	359	▷			
4	370	∩			
5	378	⊙			
6	381	←	⊗		○
7	777	↙	∠		
○			200	-----	⑥

賞状  
2日間大会総合入賞  
奇田 保雄  
クラス: B40B  
順位: 第1位  
タイム: 2:22:28  
多摩オリエンテering  
クラブ創立20周年記念  
白州オリエンテering  
2日間大会における  
あなたの健闘を讃えます  
1990年5月6日



# 1990年度（平成2年度）年次総会

年次総会は4月22日、開催されました。出席は10名、委任が6名のいっもながらの少人数でしたが、事前の資料送付によってなかなかの討議がされ、新年度に向かって会員の結束と、活発な活動を誓い合いました。

## 1. 前年度の活動報告

1) 昨年、初代会長であった平松 正人氏が75歳の生涯を閉じられたことをまずご報告し、現在23名の会員数で有ることなどのクラブ概要報告からスタート。

2) 昨年中の行事開催は、昭和63年度行事であるウエスタンカップリレーOLを4/2に開催して、以後6/18の公園トレ&総会、7/29~30の夏季レクキャンプ、8/19のたそがれOL&ビアパーティー、11/3の基本トレ（神於山）12/10の練習会&望年会、1/3の恒例新春OL大会、そして3/18の練習会、その他に大会参加行事として10/1の酒蔵OL、と11/12の府民OL大会への運営参加を実施してきました。W-Cリレー以後は、しばらく充電の年として練習会、大会への参加を主として活動してきましたが、会員の参加が少ないのが例年ながら大きな反省点となっています。

3) 会議等の活動にしても、毎月第1金曜日のミーティングがいつもながらの少人数で寂しい思いをしていましたが、7月から3月まで定期的で開催してきました。ただ、役員への参加も時には少なく、会の活動を推進する協議ができなく会長の独断によることも多く、会長として反省すると共にもっと皆さんの参加を促したいものです。

4) 前年度の活動の中で、唯一誇れるようになってきたのが広報活動だと思います。会報『KOLA』の発行が7月以来、毎月第1金曜日の定期発行が出来てきました。これは、寺田保編集長のご尽力によるものであり、また中井氏及びお嬢さんの「KOLAちゃん日記」、寺田強氏のカメラや建築関係のうん蓄、更に坂本氏の琵琶湖一周歩行記などのOL以外の記事などが、瀬戸始め保氏、横田氏などのOL参加記とのバランス良く充実した内容にも成ってきているものと称賛いたします。今後も定期発行と内容の充実を計るのは勿論ですが、更に多くの会員の参画を求めたいものです。

5) その他の活動として会員の昨年中の大会参加は、別表に表したように、全29大会に及んでいますが、参加会員数にしますと数人に成ってしまいます。そこから、今年度の方針にも取り上げましたように競技、トリムに拘わらず全会員の大会参加を望みたいものです。

また、神於山P Cの補修、点検とマスターマップの定期的な交換を始めとする管理。K O L Aカレンダーの発行等を行ってきました。

6) 会計決算報告 別表（総会資料）参照。K O L A情報で周知済み。

## 2. 役員改選

今年度は、皆さんに記名投票をお願いしてスムーズに選出し、下記の決定を見ました。以後平成4年3月までの任期中、ご協力の程お願いします。

会	長	瀬戸 照久	(38)
副	会 長	大西 明雄	(56)
幹	事	寺田 強	(41)
会	報 編 集 長	横田 実	(26)
会	計	寺田 保	(43)
会	計 監 査	清家 靖	(63)

また、部外の委員等は

大阪府オリエンテーリング委員会 委員 大西 明雄

府民OL“府民の森”大会実行委員会

運営部門 委員 瀬戸 照久(運営委員長)・寺田 保

競技部門 委員 清水 泰生 が担当することになりました。

## 3. 年度方針

今年度も、競技スポーツ・トリムスポーツの両面を推進し、練習会・大会参加等を中心にレベルアップを計ると共に、トリムレクススポーツとして家族を含めた体力作りとしての大会参加(トリム)とレク行事の計画を計ることとする。会報発行の定期化、充実化を計り、広報面での会員の親睦を計ることとする。

## 4. 行事活動計画

### 1) 毎月第1金曜日のミーティングの継続

原則として午後7:30～ 喫茶みきにて (Pm7:00～役員会を併催)  
毎月第4金曜日の会報『KOLA』編集会議 (場所, 時間は適宜)  
その他, 部外の会合には積極的に参加する。

### 2) 行事等

H2.	5.27.	神於山練習会	岸和田神於山	担当	瀬戸
	6.10.	大会参加=京都カップ=	京都大文字		
	7.28.	～30 レクキャンプ	和歌山日の岬	担当	寺田強
	8.26.	大会参加=コンターズ練習会=			
☆	9.23.	中央公園ミニOL大会 § New Map	岸和田市		
	10. 7.	大会参加=酒蔵OL=	神戸市		
	11. 4.	大会参加=ふれあい淡路=	淡路津名町		
	12. 2.	運営参加=府民の森OL=	府民の森		
	12. 9.	第3回体力測定会&望年会	場所	未定	

### H3.

☆	1. 3.	'91 KOLA新春大会	貝塚市水間		
	1. .	大会参加=W-Cリレー=			
	2. .	大会参加= 大会未定 =			
☆	3. 3.	少年自然の家ミニOL大会	少年自然の家		
	4.21.	第4回体力測定会&年次総会	場所	未定	

以外に, ナイト&ビアOL, トレーニングOLを開催。

☆'91年度中に, 泉南郡熊取町周辺において大会を開催。準備開始します。

### 3) 広報活動

会報の定期発行と内容の充実。新編集長の横田君大いに期待しますよ。

※ 会報の有料購読制を導入します。

現在お送りさせて頂いています方, 以外で有料購読ご希望の方を募集します。

一部年間 1,200円 事務局・編集局まで  
本編 12~16頁. 綴込 1~2枚. 毎月第1金曜日 年12回発行

## 5. その他の活動

1) 神於山パーマネントコースのコース変更。現在の神於山は、コスモポリス計画、府立公園の造成、職業訓練短期大学の新設、国際大学の新設、更に新空港関連の道路始め各種の工事が入り乱れ、今のコースが使用しにくくなっています。よってコースの変更を計画し、自然の神於山を楽しめるようにしたいものです。

2) O L 関係誌 = O ≡ J A P A N = の全員講読。強制ではありませんが、O L の情報源として、知識の吸収源として活用したいと思いますので、事務局にて講読申し込み等の事務をとります。

3) 新ユニフォームの作成。現在のTシャツユニフォームは在庫が無く、新規購入も難しいため、トリムテックスのユニフォームを作成します。後日注文をまとめますので宜しく。

4) O L C 吉備路との友好関係について。継続してお互いの活動の援助をしていくことにしていく。～キャンペーン商品の取り扱い等について。

以上、2:00～5:00までの審議を終了しました。



### ☆☆☆ 日本O L 委員会の住所 ☆☆☆

前号に於いて連絡しました、日本O L 委員会の新事務所の住所が間違っていましたので、お詫びして訂正致します。

《前号では 〒105 東京都港区三田5-13-13 つるやビル5階》

としていましたが、正解は

〒108

東京都 港区 芝 5 - 1 3 - 1 3

つるやビル 5階

☎03-5476-5657

F A X 0 3 - 5 4 7 6 - 5 6 5 8



## 隠れキリシタンの里ウルトラクイズOL骨折り損のくたびれ歩記

4月30日晴れ、絶好のOL日和

同行者、寺田強氏、同廣子夫人。寺田キミ子さん、同孝広君、悟君両御子息と我が娘亜紀子、真里子の総勢8人。

7時47分春木駅乗車、北大阪急行、阪急バスと乗り継いで10時過ぎに現地着。バスの中で横田君と合う。彼は2日連続の参加である。

バス停から会場まで約200m途中で酒屋を発見、今日はゴール後にビールが飲める（このよこしまな考えがいけなかった）

会場からスタート地点まで約20分、これでかなり疲れる（日頃の不摂生がたたる）

ここでこのOLのルールを簡単に説明すると、第1と第2ステージに別れていて第1は○×問題で、○×によって行くポイントが違い、答えが間違っていればパンチが出来ない仕組み、第2はフリーポイントで全部で13ヶ所+Mポイントとなっている。

13ヶ所の内150番台は15点（4ヶ所）100番台は10点（5ヶ所）

50番台は5点（4ヶ所）Mは？ 夫々に3者択一の問題があり答えがあつていれば得点が倍になる。両ステージ合わせて90分以内にゴールをしないと

10秒毎に1点減点されるという仕組み。

いよいよ第1ステージ、第一問キリスト教を伝えたフランシスコ・ザビエルはイタリア人である。迷わず？×、スタート順調に2問、3問とクリア？

地図交換所に到着所用時間約45分、“ん”順調にいつてどうして45分も？さてここからが問題である。第2ステージをいくつポイントが取れるか考えるよりゴールまで何分かかかるか考えるべきであったとゴール後に反省。

欲張ってたくさん（Mも合わせて7つか8つ）取ったはいいが20分くらいオーバーでゴール。減点120どつと疲れが出た。子供達にビールを買ってこさせ途中で仕入れた弁当を食べる。このビールの旨いこと疲れも半減、速報所に行ってみる我がチームの得点マイナス26、120点減点されてもマイナス26

欲をかけずに3ヶ所くらいポイントをほうってゴールすればいいセンいつていたのではないか？足を捻挫して、膝が笑って、これが本当の骨折り損のくたびれもうけである。ほんとに、ほんとに、ほんとに、ほんとに、ごくろうさん。

# 隠れクリシタンの里OL大会

1990年4月29日

とにかく、自信がいつべんに吹飛んでしまった、この大会。本当に疲れました。

前回の「全日本大会」で10位に入り、意気揚々としていたのとは、完全に裏返し。全く現在位置がわからず、うろうろしたあげく、足を痛めて、「わや」ですかな。

最初の①からわけがわからず、うろうろしているうちに40分が経過（岩が多く現在位置を特定できなかつた）。仕方なく、送電線を目印に②を探しているときにコンパスを紛失。

なんとか、②～④を見つけたものの⑤を探そうと沢を下っていると、なんと「救護所」へでてしまった。ここでちょっと休憩。救護所南の池から西へいき⑤をとって⑥へ。これは、池を目印に東へいけばなんなくOK。⑦～⑨は、いろいろありましたが、適当に探せたのだが、なぜか簡単なはずの⑩～⑬が、みつからず（翌日の大会で、やっと場所を特定できましたがね）。

⑩から⑫へいくあいだに救護所を通れば、すでにかたずけたあとだった（それでもドリンクを1本飲ましてくれた。助かりました）。⑫はすぐに見つかるだろうと小走りでいったのだが、「穴」が見つからない！。泣く泣く⑬へ向ったのだが、ここからが悲劇のはじまりです。

「⑬へは一本道」と信じ込んでいったのだが、どこでどう道を間違えたのか、ときどきブッシュに飛び込むすごい道になってしまった（たぶん①へ向う道を北上していたのだろう）。途中で足がすり、20分近く林の中で座り込んで回復を待つ。ようやく、回復して歩きだすも、道にです苦労しました。なんとかかんとか⑭まできたときには、体力・気力を使い果たし……。

翌日の「ウルトラクイズ」を棄権しようかと思いつつ、帰路につく横田くんでした。

横田実

# 鉢 伏 山

JOLC 公認

隠れキリシタンの里オリエンテーリング大会

平成2年4月29日(日・祝)

大阪府茨木市

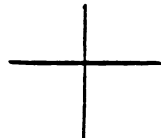
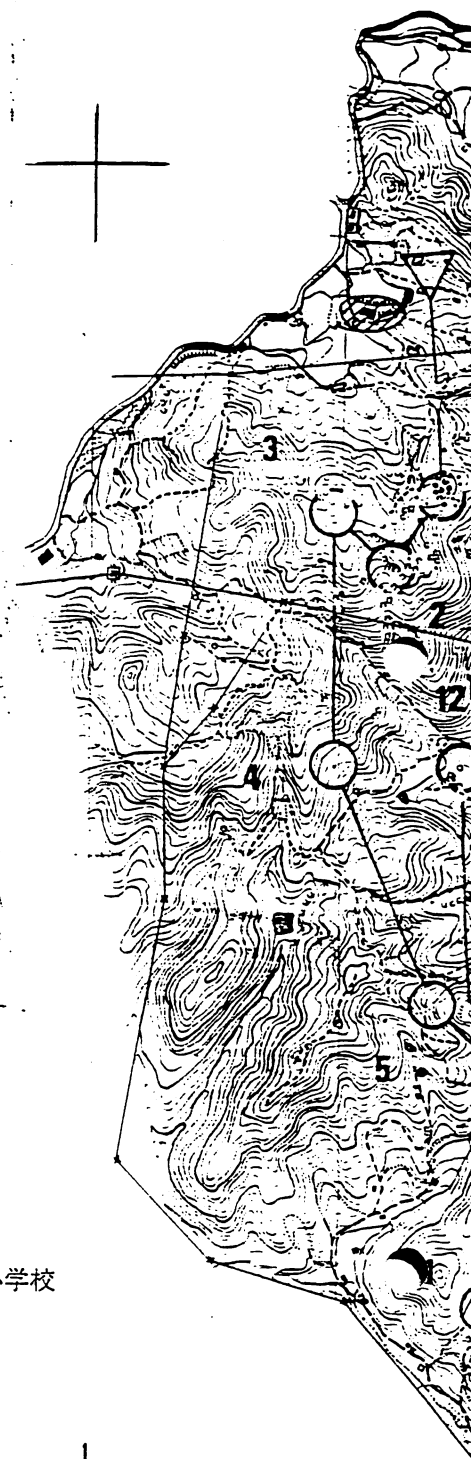
縮尺 1:15,000

等高線間隔 5 m

3

- |  |                     |
|--|---------------------|
|  | 主 要 道 路             |
|  | 舗 装 道 路             |
|  | 道                   |
|  | 小 径、切り通し            |
|  | 植生界(明確、明瞭)          |
|  | 送 電 線、鉄 塔           |
|  | 機 通 行 不 可 署、人工特徴物   |
|  | 建 物、ビニールハウス         |
|  | 住 宅 密 集 地、炭 焼 窯 跡   |
|  | 岩(大、小)、岩石群          |
|  | 土 崖・岩 崖(通 行 不 能)    |
|  | 土 崖・岩 崖(通 行 可 能)    |
|  | き れ つ、乾 いた み ぞ      |
|  | こ ぶ(大、小)            |
|  | 凹 地、小 凹 地、穴         |
|  | 池、川、淺 れ ない 河 川      |
|  | 湿 地(横 断 可、不 可)      |
|  | 湧 水 点、季 節 的 水 路     |
|  | 立 入 禁 止 の 開 け た 土 地 |
|  | 立 入 可 能 の 開 け た 土 地 |
|  | 民 家 等 の 敷 地         |
|  | 荒 地・植 林 地           |
|  | 走 行 可 能             |
|  | 歩 行 可 能             |
|  | 通 行 困 難             |
|  | 救 護 所               |
|  | 立 入 禁 止             |
|  | 通 行 不 可             |

会場・ゴール：清溪きよせき小学校



0 500m







3	H21A	8400	400	
1	207	m	1.5	L
2	213	m	7.0	Q
3	218	↓ U	2.0	
4	224	▲	1.0	
5	231	▨ -		
6	248	≡	1.0	L
7	265	⊙	2.5	
8	266	∪		
9	257	∨ ▲	2.5	o
10	263	- ∪		
11	240	↗ m	2.5	L
12	246	⊙	1.5	
13	244	/ >		
		○-----250----->		
14	243	/ >		
		○-----400-----> ⊙		

## 大阪オリエンテーリングクラブ

調査期間 1988年11月~1990年2月

調査者 天野善美 岩田英伸 大塚森一 大林俊彦

沖浦徹二 小国英男 加藤高男 亀田藤樹

桐田幸宏 横見耕介 橋本正治 小泉千一

清水雅彦 田端啓一 玉木圭介 夏目喜代子

野沢達央 塚井貴太郎 松原照子 菅川勝俊

山下富美子 横倉茂樹

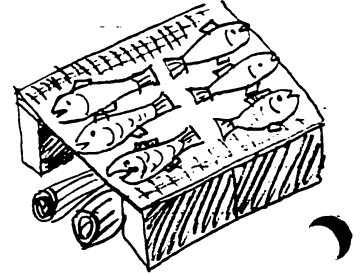
作図者 木南真美

作図指導 菅川勝俊

印刷 宏和印刷 (1990.3. 5000P)

この地図は茨木市発行の1:2500地形図を基に  
調査作図したものです (無断複製)

5月3日 . PM 5=45 甲斐駒ヶ岳の見える宿でこの原稿を  
書いている。外では宿のオーナーが炭火で「鱒」を焼いている。今夜  
の「おかず」である。 昨夜、中央高速道路が  
大渋滞おたつという予想で午後6時  
30分 岸和田を保氏と一緒に出発。が渋滞  
など、どこにもなし。スイスイと諏訪湖まで。



諏訪湖SA AM12:30着。車中泊。

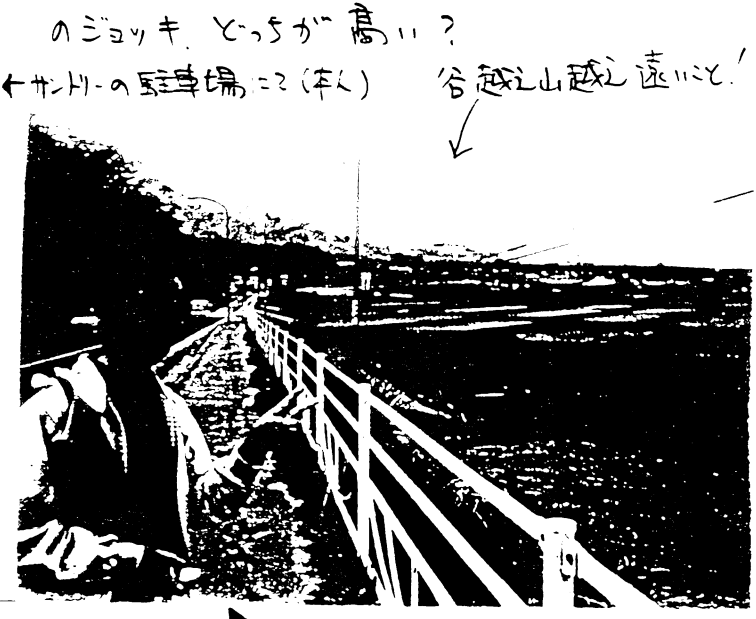
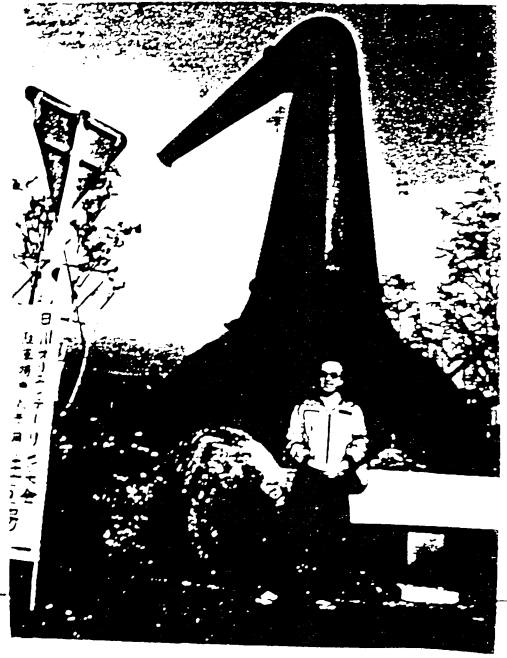
当日(初日)3日、雨が心配されたが良い天気。H-40B.  
10:04分、トッポでスタートする。ダレントは赤松林が多く、わりと  
走りやすい。地図も正確のため、約45分でゴール。ダレント  
内が短いのに、スタートまでの距離+ゴールから会場までの距離  
のほうが長いのはと不思議な程、前後が長かった。これは「B  
クラス」としてはダレントが「あいそ良い」。しかしこの後「恐怖の  
歩き」が待っていた。その前にまず昼めし。これがうまかった。  
会場内で、小淵沢馬尺の馬弁を売っていた。究極の馬弁「完全甲斐」  
である。¥1200円也。2段重ねで太郎書付である。上段がくり  
としめじのおにわをメインにわかさぎ、ゴボウ、トリ肉等々。下段が



し「道連れ指」より

くらみ御飯にやまめ、こし、こやく、ふき、カリフラワー、etc.  
 こしにビールがおいしいが最高だが、残念、泡がなかった。  
 ほてー息、……。こしからか……。

鹿沼までバスまで、こし、支子ので、サンリーの馬車場まで歩  
 こし、こし、こしで歩き始めた。こしが遠い、遠々と……。途中で  
 で「ビール」となった。250円のバス代を始末して、リストにて、生ビール



のジョッキ、とっさが高し？  
 ←サンリーの駐車場に？(本人) 谷越え山越え遠いよ！

←この人、なぜかH40B.20回で優勝

その後 カントリーの工場を見学し、今夜の宿の「正心の館」に来た。  
「せいしんのやかた」と言う。このオーナー、剣道を教習しているのか剣道場  
がある。そのためか、ここには向にもない。テレビもない。しかも  
8帖間に5人が押し込められる。あなたは8帖間に5人分のフン  
どい 敷きますか? 「答」1人は足を押入に入れます。夕食をすま  
せは「たむ」ボカー とするのみ。とゆう 保氏、「どこかへ行こう、  
とゆうことになり、夜中を甲府へドライブ。9時30分ごろもどると  
ほんとんが寝ていた。

2日目(4日)。予想通り天気が悪い。小雨が降り続けている。  
天気が良くて甲斐駒ヶ岳が正面に見えそう。大降りだからたぶん  
くは 今日のみバスして、小海線の電車で JR 駅 最高の高い  
駅「のべやま駅」に遊びに行く予定だったが、こけは OL  
参加しかあるまいと、会場へ。決果は無残。⑥番ポストが  
なかなか見つからず。2日間トータル「べった」。あわてると S と  
N を間違えるは、ギリこの通行可能性も、かん違いするはで、最悪。  
とへの雨は降りつづく。

2人で KOLA から参加したが、H40B で 1人は優勝、1人は最下位。  
優勝の「保氏」曰く、「「うまり甲斐」弁当を1日は食べたから、2日目  
よく走れた。」とのこと。この弁当、馬肉がのったドンブリです。  
彼は大層にこの弁当のドンブリ鉢を持って帰った。

# なんと魔の2時間30分?!

T・Seto

ここに来てOLが狂い出しています。としか言いようがない!と格好の良いものでは無いのですが、幾つかの大会で必ず大きなミスを繰り返し、なんとH35Aクラスに於いて2時間台のタイムを続けています。

まず11/19の西日本大会が、2'31"40 (H35A 7,500m)

次に2/11のふれあい淡路で、2'27"22 (H30A 9,100m)

また2/18には奈良の大会で、約4時間でDNF (H A 8,900m)

そして3/25の全日本では 2'16"39 (H35A 7,300m)

今年度の4/29キリシタンで 2'34"22 (H35A 6,300m)

やっと中日・東海大会5/6で1'38"12 (H35A 7,500m)

と元に戻って次第、もっと基本的な歩測、コンパスワークのトレーニングを積んで行かなくては、と思った半年でした。尚、中日・東海大会の原稿は次号にさせていただきます。とりあえずの速報でした。

## KOLA 練習会 5月27日(日)だよ~!

開発の嵐にさらされている“私達のホームゲレンデ神於山”を、もう一度見直してみようと思います。どんなコースが組めるでしょうか?

又、今回はOLの基礎を確認する練習会にしたいと思っていますから、気楽にご参加ください。

時と場所・1990年5月27日(日)

受付:午前9時~午前10時 ..... 緑と太陽の丘 バラ園前

使用地図・岸和田神於山PCマップ 1:15,000 等高線間隔 10m 3段階

コース:2コース予定(中級・初級) 基本的に?ポイントOL

参加申込・5月23日(水)までに、電話または葉書にて瀬戸まで

申込者は、ポスト位置等記入する予定です。

☎0724-37-3094 瀬戸

〒596 岸和田市 作才町 187

スタッフ:瀬戸 照久 手伝って戴ける方、数人募集!

多くの会員の参加を待ってるよ~!

≡勿論、一般の方も参加OKです。参加料 一人300円です。≡

# ゴールデンウィーク大会成績速報☆!

4月29日 公認・隠れキリシタンの里OL大会

H21E 清水 泰生 DNF

H21A 横田 実 DNF

H35A (入賞91.03, 規定130.39)

1 土屋 晴彦 35 愛知OLC 72:48

2 伊藤 哲夫 35 松阪OLC 78:16

3 上田 利雄 37 OLP兵庫 86:27

4 荻田 育徳 36 朝霞OLC 89:27

5 石賀 敏 37 鳥取県 96:14

6 游 賢忠 38 コンターズ 111:26

:  
瀬戸 照久 岸和田OLA 154:22

H40B (入賞60.52, 規定83.41)

1 城山 勉 40 榎原市 47:49

2 関野 賢二 40 横浜市 49:22

3 坂田 光彦 44 高槻OL同 54:57

4 寺田 保 43 岸和田OLA 58:57

4月30日 隠れキリシタンの里一周ウルトラクイズOL

A 横田 実

G 中井 眞次組 5人

寺田 強組 3人

5月3、4日(木、金)白州OL大会2日間大会

H40B 1日目 2日目 合計

1 栗原 保雄 44 東芝堀川OL 33:42 \*

2 関野 賢二 40 並木第三小 36:24 -

3 堀川 明 44 36:54 \*

4 藤生 晃三 42 桐生OLC 37:36 \*

5 目黒 一夫 42 練馬OLC 37:50 5 1:03:34 4 1:41:24

6 中安 正弘 43 大阪OLC 38:25 4 52:54 2 1:31:19

7 寺田 保 43 岸和田OLA 39:33 1 41:53 1 1:21:26

8 寺田 強 41 岸和田OLA 44:13 6 1:10:20 6 1:54:42

9 田中 弘昭 43 小金井市 52:13 2 42:50 3 1:35:08

10 篠原 孝太郎 42 横浜OLC 59:35 3 51:52 5 1:51:27

11 船越 陽一 42 太田OLC 1:02:47 \*

(第一日目, 入賞時間0:45:00, 規定時間1:03:00)

(「\*」=第一日目のみ参加, 「-」=棄権)

5月6日 公認・中日東海ブロックOL大会

H21A ① 橋本 裕志 OLP兵庫 1'29"15

清水 泰生 岸和田OLA DNF

H35A ① 新家 秀男 つるまいOLC 1'09"58

11 瀬戸 照久 岸和田OLA 1'38"12



## = 大会情報 =

5 / 20	松原市民OL大会	大泉緑地公園	松原OL協会
	新歓ペアOL大会	摂津峡桜公園	関西学連
27	◆KOLA練習会	岸和田神於山	岸和田OL協会
	新緑六甲OL	神戸市森林植物園	豊中OLC
	愛知県民OL大会	定光寺正伝池前広場	愛知県OL委員会
6 / 3	第10回 阪市戦	茨木市高山	関西学連
10	京都CUP第1戦	大文字	京都OLC
17	関西学連第1回定例戦	奈良県山辺郡	関西学連
24	近畿OLC連絡会	?	関西学連

乞・御期待を!

お

### 会報 KOLA 編集長 交代です!

今月第78号より編集長が交代しました。今後とも宜しく!

☆新編集長 **横田 実**

〒596 岸和田市 小松里町 477-2 ☎ 0724-43-1449

Aimng

連休中(29日~6日)は、実に充実した日々を過ごしていました。29・30日両日は、キリシタンOL大会、30日の夜から6日までは、鳥海・月山へ山岳スキーに。30日の夕方、そろそろ出かけようかというときに、『落雷で1人重傷』というニュースが飛び込んで来て、おおわらわ。(大学の現役部員がテント内で就寝している間に、テント近くに立ててあったビッケルに落雷し、左腕に3度の火傷をしたらしい)。ぼくたちも気をつけようと話しつつ、「きたぐに」に乗りこんで北へ……。

(山登りの話しは、また今度!)



