

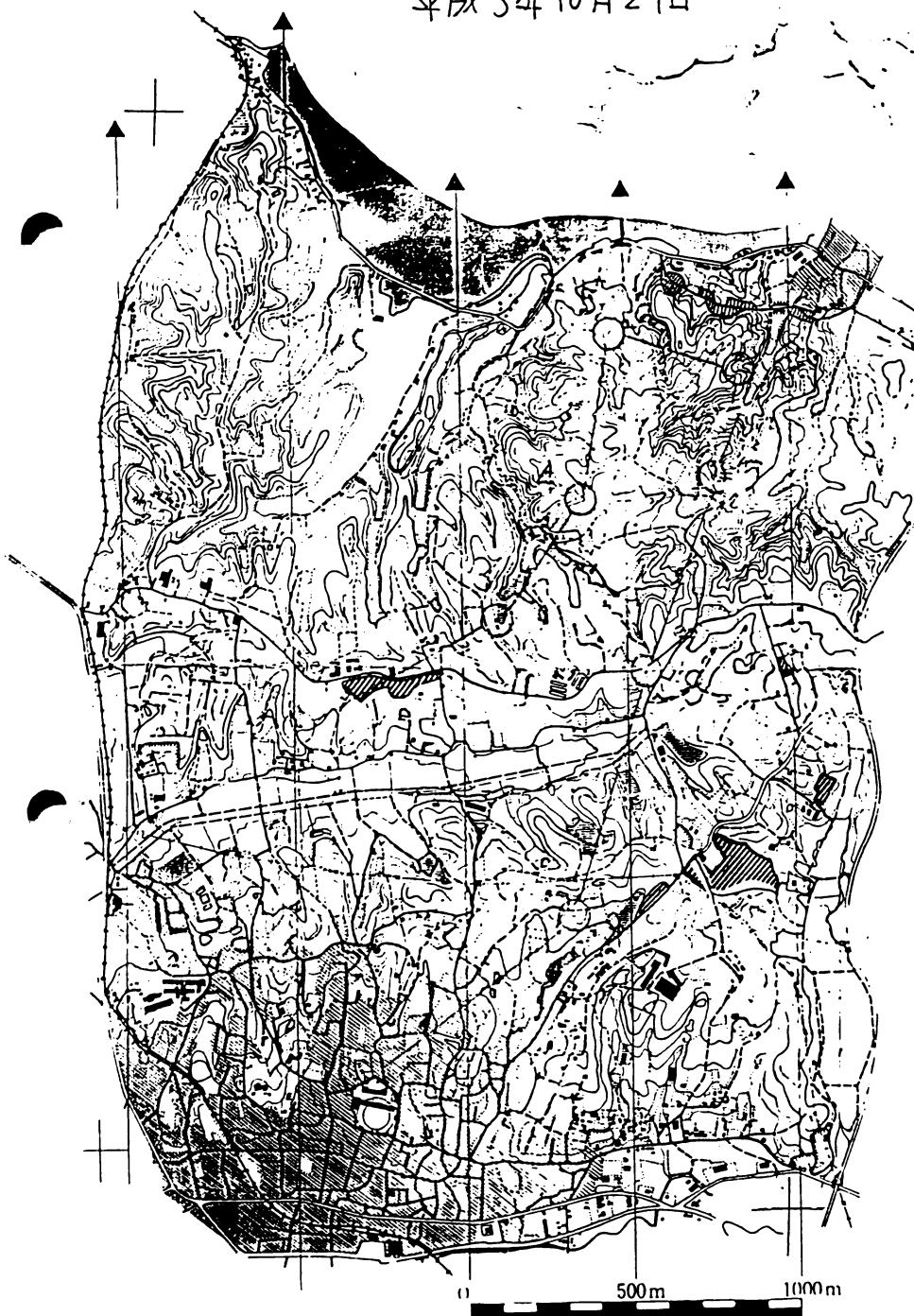
KOLA

岸和田オリエンテーリング協会
 [編集部] 〒596
 岸和田市小松里町477-2
 横田 実
 第96号 平成3年11月8日発行
 (定価 200円)

志 摩

三重県民オリエンテーリング大会
 (第8回)

平成3年10月27日



1	50
2	51
3	52
4	53
5	54
6	55
7	57
8	62
9	64
10	65

	主要道路
	道 路
	道
	小 道
	フェンス(通行可・不可)
	岩・岩石地・倒木
	池・小さな池・井戸
	耕作地(田・畑)
	森林地(民地・開けた地)
	走行可能
	歩行可能
	通行困難

縮 尺 1 : 15000
 等高線間隔 5m

調査期間 平成2年11月~平成3年4月
 調査者 松阪オリエンテーリングクラブ
 作 者 田 加 実 郎
 印 刷 新日本工業株式会社

雨の志摩路 湯気が涌くOL?

T・SETO

10/27の三重県民OL大会。もう第8回になるそうです。以前1, 2度参加した記憶がありますが、今回は“雨”と言うこともあり少々寂しいものになっています。35歳以上のAクラスは、12名のエントリー。個人クラス全体でも30名程度でしょうか。その内KOLAから3名、タクトが4名、そして池田先生達の3名と言う泉州グループが大？派閥の感じでした。

私達KOLAの凹凸コンビに新しく仲間入りした村橋さんの“トリオ”は、26日の午後4時過ぎ、松原ICから西名阪に入り一路伊勢賢島を目指します。途中から雨模様となり、宿舎到着予定時刻が徐々に遅れて、話題は専ら『飯は大丈夫か、ビールは飲めるのか』に集約されてくる。(…話題と言うより約1名が言っていただけの事かも) しかし、それも何とか8時過ぎに無事到着。宿舎の方のご好意により、まず一風呂を浴びそして夕食。遅くなって済みません…と言いながらビールの本数を増やしていくんだから、良いお客です？

因に宿舎は、保氏の会社が管理する保養の寮。綺麗な部屋だし、広いし、その夜は宿泊者3名…つまり私達だけであって、非常に良かったことをお知らせしておきます。再来年度の全日本大会は三重県であり、松阪より南の地方とか。もし今回の近くなら、また保さんにこの宿舎を確保して貰おうと思っています。その折には、全館貸し切りとして、みんなできたいですね。

さて、本来のOLは…と言うと、結果つぼって小爆発！と言った所ですか。スタート前に、池田先生(12分前)や保さん(10分前)に“すぐに追いつくぞ”とプレッシャーをかけて楽しむ。雨は思ったほどでは無く、小雨程度。しかし、デフは苦手な《沢》記号が多い。いつも沢で失敗しているので、今回は無いように…と内心思っている。そして池田先生、保さんが出て10~12分後、最後のスタートとなって出発。早速1番で若干のロス。△から北へ直進して、道の終わりから突入と思って行けば、そこは民家。仕方なく少し戻って沢への入り口を探して入る。①をチェックして、ようやく安心。②→③と順調に走る。

その後、保さんに追いつく《ヤッター！》内心の油断が落とし穴？次の沢への突っ込みを慎重にと、逆に北側の沢に入ってしまった。小屋があり、その後ろなのに何を考えてしまったのだろうか。それが焦りを誘ったのだろうか。

⑤の沢に入るのに、途中のチェックを押さえて確認したつもりなのに、手前の沢に入ってしまう。ン！パラレルか？と次の沢に行くが不明。現在地が確認出来なくなってしまった。仕方なく沢を下りきってやっと確認。そこから尾根へ上がったものの、また“どこだろう？”と確認したりして、結局30～40分はウロウロとしてしまった。

さあロスタイムを取り戻せ…とばかりに⑥を狙いチェック。⑦への途中でまた保さんとバック。しかし、地図と現地感じがちょっと違う。でもポイントを押さえてきたからここで良いはず。そのまま進むのに、保さんは、引き返して見直すとかで別れる。この判断が大きな差になってしまったよう。⑦はすぐにOKだったのに。後は走れ！走れで⑧→ラストまでランニングコース…だったはず。⑨への突っ込みは確かに真っ白（走行可）の地点。なんでブッシュになる訳？ともかく突っ切って⑨。そしてラストでゴール。

最初の予想（目標）60分前後が、なんと2倍の120分近くになってしまった。雨は止んだり降ったりでも、ブッシュをはいずり回ってビショビショ。途中でたちどまろうものなら、体の回りが一瞬湯気で真っ白になってしまう三重大会でした。

速 報

HA ₂	①	伊藤 誠厚	四日市OLC	1° 03' 54"
	②	笠井 泰自	奈良OLC	1° 16' 23"
	7	瀬戸 照久	岸和田OLA	1° 58' 17"
	9	池田 辰雄	大阪OLC	2° 29' 53"
	10	寺田 保	岸和田OLA	2° 46' 23"
HB	①	岡本 忠佳	伊勢市	0° 51' 31"
	5	村橋 和彦	岸和田OLA	1° 05' 03"

☆☆☆☆☆☆☆☆☆☆☆☆☆☆☆☆☆☆☆☆

☆ 1992・3・8（日） ☆

河内長野公園にて

☆☆☆☆☆☆☆☆☆☆☆☆☆☆☆☆☆☆☆☆

☆ KOLA会報100号記念OL大会 ☆

☆☆☆☆☆☆☆☆☆☆☆☆☆☆☆☆☆☆☆☆

ズッコケまくった太陽が丘 (京都. 宇治) H3. 9. 22 K・M

今日は走るには少し暑さを感じる良い天気です。阪神高速から国道1号線このルート以前はよく仕事で走った道です、その頃もこんなに混雑していたのか、車は一寸刻みで進んでいく 受付には間に合うのでしょうか？

今日は中学生2人小学生2人を連れての参加です。公園は連休のせいか家族連れや若いカップルでいっぱいです。受付には何とか間に合いました今日のOL中学生がいっぱい参加していて賑やかになりそうです。さてさてお楽しみはどうなるのでしょうか？

△→①当日参加という事でマスターマップです、マップを写し取りいざスタート1分後スタートの高橋君に①の前で追いつかれる（おい おっさんをおいて行くなよ）

①→②①番を取って50m程走った所で頭からスッテンコロリ（おっさん何慌ててまんねん）←<これ影の声>すかさず我れに帰り 誰も見ていないかあたりをキョロキョロ 何も無かったかの様に走り出す。マップを写し取ったのが赤のボールペンで写し取ったものが薄くて②番のつもりで③番に走っている、（これは言い訳） ②のつもりで③に居るものですから②番の（48）が探しても探しても・・・ ない・・・オッサンあほか気がついたのは15分後、もはや体力の限界。

③→④ここはスナリ取れました。たまにはこういう事も有ります。

④→⑤ズッコケ第2段④の上の尾根道まで出たのはよかったが、谷道と間違えて大騒動 間違いに気が着いたのは何分後かわすれた。アホ

⑤→⑥北の広場から大回りしてスナリ ？

⑥→⑦小道から高圧線をポイントにスナリ（これはホンマです）

⑦→⑧此処で運がつく運じやなくウンだ、何とか⑧を取るまでわと思ったのですが我慢の限界プライベートタイムにしました。（誤解のない様にちゃんとプライベートルームを使用させていただきましたので）こんな話でごめんなさい。⑧→⑨→⑩→㊦と私なりにスナリ取れました。3kmのコースで1時間30分も遊ばせて頂き豊中さん有り難う御座いました。ここで私のOL考を改め（下手な鉄砲も数打ちゃ当たる）に改め弾を一杯詰め込んで頑張りたいと思います。

京都府山城総合運動公園

太陽が丘

1:30227.

京都府宇治市

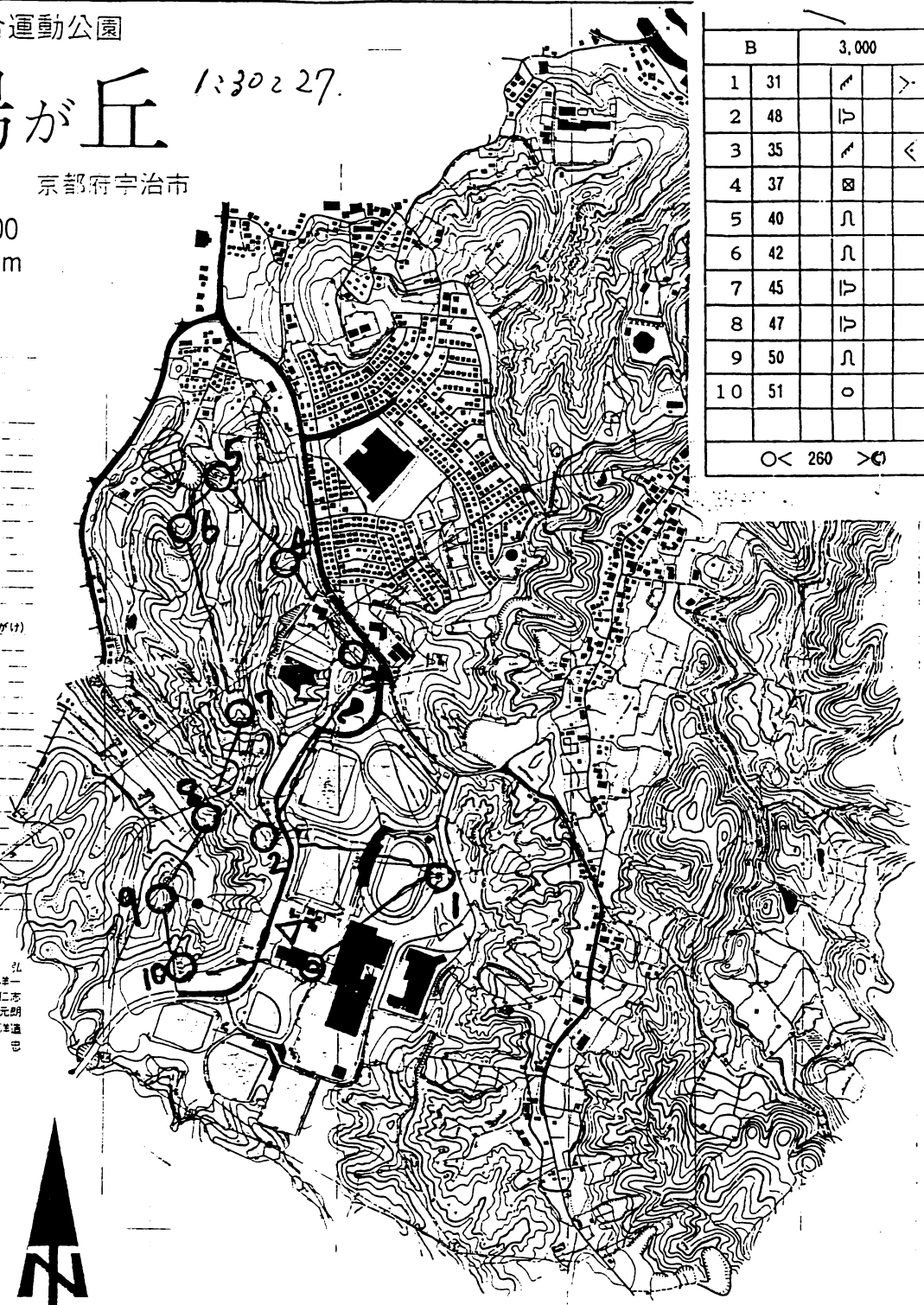
縮尺 1:10,000
等高線間隔 5m

- 主要道路
- 建設中の道路
- 道路
- 道
- 小道
- 小径
- 切り開き
- 橋(通過可能、不能)
- 送電線・鉄線
- 建物
- 竇・石壁、小さな塚
- 墓、墓地
- 流れない川・せき
- 小川・湧水点
- 季節的水路
- 池、小さい池
- 溜池、貯水池、井戸
- 細い溜池
- 通過可能ながけ(岩がけ、土がけ)
- 通過不能のがけ
- みぞ、きつ
- ころ(大、小)
- 凹地、小凹地、穴
- 岩、テラス
- 倒木
- 明確な林のふち
- 明確な種生界
- 立入禁止の開けた土地
- 立入可能な開けた土地
- 伐採地と植林地
- 走行可能
- 歩行可能
- 通行困難
- /// 立入禁止区域

- 1281~1282 安美興地 井通成屋 大角 弘
- 1283 水田啓造 横村 隆 川本洋一
- 1284 久保善正 坂本佳也 佐藤仁志
- 1285 藤ヶ谷之 土屋邦彦 坂田元朗
- 1286 手島一功 眞ヶ美香 中井洋造
- 1287 堀川 隆一 沢穂幸治 和田 忠
- 1288 藤田 隆 藤田元朗



B		3,000	
1	31	↗	>
2	48	⊥	
3	35	↖	<
4	37	⊗	
5	40	∩	
6	42	∩	
7	45	⊥	
8	47	⊥	
9	50	∩	
10	51	○	
○ < 260 > ○			



京都オリエンテーリングクラブ

24th市民スポーツのつどい
オリエンテーリングの広場
(結果)
と き H3/10/10(木)
と ころ 平城宮跡
天 候 曇



主催 奈良市教育委員会
奈良市体育協会
奈良市野外活動協会
奈良OLC
主 協 奈良女子大OLC

< A > コンパスOL
9P. 2.8Km 4名
入賞 1:08 規定 1:35

- ① 横田 実 42:20 (27 岸和田市)
- ② 上野 綾城 1:00:12 (55 西宮市)
- ③ 笠原 一郎 1:00:18 (71 西宮市)
- 西川 茂子 P2 (57 西宮市)

< オープン > 10名
入賞 0:29 規定 0:41

- ① 塚本 通也 0:22:00 (35 市野協)
- ② 木下 通 0:23:01 (44 NOLC)
- ③ 上手 正雄 0:24:14 (60 NOLC)
- ④ 北川 文子 0:25:51 (20 奈女大C)

- ⑤ 水富 正夫 0:27:32 (42 市野協)
- ⑥ 紙田 直子 0:28:51 (19 奈女大C)
- 田中 美由紀 0:51:32 (19 奈女大C)
- 西本 民夫 0:52:39 (61 NOLC)
- 沢田 圭江 0:53:32 (20 奈女大C)
- 村上 奈奈 P2 (28 市野協)

< B > スコアOL
30P 485点満点
25チーム (39名)
入賞 363点 規定 121点

- ① 平山 友啓 485 (12 和泉市)
- ② 梅本 敬子 485 (18 奈女大C)
- ③ 田中 典子 485 (18 奈女大C)
- ④ 八木 敦子 485 (18 奈女大C)
- ⑤ 松田 正雄 他2 485 (43 大宮町)
- ⑥ 黒川 敦子 480 (18 奈女大C)
- ⑦ 川井 理恵子 他2 475 (13 高市郡高取町)
- ⑧ 中川 寛康 470 (12 和泉市)
- ⑨ 中川 寛子 470 (18 奈女大C)
- ⑩ 松田 清美 他1 470 (35 大宮町)
- ⑪ 福垣 信代 470 (18 奈女大C)
- ⑫ 中川 廣子 470 (18 奈女大C)
- ⑬ 白河 勇 470 (13 和泉市)
- ⑭ 吉増 たか子 他1 433 (52 宝来町)

- ⑮ 高橋 直術 431 (65 中山町)
- ⑯ 水野 友貴 425 (19 奈女大C)
- ⑰ 豊徳 禎子 425 (19 奈女大C)
- ⑱ 竹崎 直美子 425 (19 奈女大C)
- ⑲ 天川 奈美 他1 423 (09 生駒市)
- ⑳ 川井 舞恵 他1 421 (11 高市郡高取町)
- ㉑ 神田 暎子 他2 395 (45 宇陀郡柳井町)
- 22 上ノ坊 元昭 他1 335 (13 橿原市 殿中C)
- 23 安井 結美 他1 315 (12 生駒市)
- 24 谷垣 誠男 他1 281 (60 大安寺町西三)
- 中谷 悦子 他1 85 (10 生駒市)

宮沢 具 他6 1:37:36 (40 法蓮町)

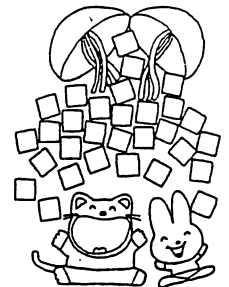
参加者集計

クラス	参加チーム
A	14 (14名)
B	25 (98名)
C	10 (33名)
小計	49 (86名)
スタッフ	28名
合計	112名

* オリエンテーリングに参加して見たいなど思われる方がありましたら、お気遣い下記まで問い合わせください。
奈良市野外活動協会
奈良OLC
いずれも事務局
〒635 北葛城郡広陵町百済1686
山本 和男
TEL 0745-55-0756 (PH8 10)
奈良県OL協会事務局
〒630-02 生駒市東旭ヶ丘9-9
当麻 正巳
TEL 07437-5-0006 (PH8 10)

< C > フリーポイントOL
20P・10チーム (33名)
入賞 0:43 規定 1:00

- 1 坪倉 知生 33:31 (13 和泉市)
- 2 辻村 俊輔 35:12 (12 和泉市)
- 今井 啓裕 (12 和泉市)
- 4 岩田 寛史 37:12 (12 和泉市)
- 5 辰巳 信一 他4 48:02 (40 奈良阪町)
- 6 前田 英昭 他3 51:14 (09 西千代ヶ丘町)
- 水口 均 他2 1:02:09 (48 森府町)
- 高岡 風子 他5 1:08:26 (40 西大寺町一)
- 藤井 豊 他3 1:24:11 (40 佐保台二)



新秋太陽の丘 OL H3. 9. 22. 晴			
(HB) 10人			
1. 辻村 俊	55	ツツ-ス	43. 23
2. 越山 勲	44	徳原市	45. 59
3. 佐藤 信一	54	豊中OLC	1. 2. 27
4. 柴田 清	54	名古屋市	1. 6. 18
5. 若井 健二	54	豊中OLC	1. 29. 39
6. 村崎 和彦	44	KOLA	1. 30. 27
7. 佐藤 馨	63	高松OLC	1. 37. 37
8. 小国 英男	55	大阪OLC	1. 42. 11
9. 金子 八三	59	森名市	1. 52. 53
10. 栗原 一郎	71	明昭山会	3. 0. 2 P2 (7. 9)
(DB) 4人			
1. 黒木 正子	54	豊中OLC	2. 22. 21
2. 河田 美美子	54	豊中OLC	2. 24. 20
3. 植松 静代	54	豊中OLC	2. 26. 22
4. 佐田 裕子	54	豊中OLC	1. 56. 27 P4 (7~10)
(JHB) 10人			
1. 若木 徹	13	敬勝中	1. 41. 34
2. 中西 孝友	12	豊中OLC	1. 45. 13
3. 上坊 元昭	13	豊中OLC	58. 7 P5 (6~10)
4. 中西 同太郎	13	豊中OLC	1. 14. 5 P5 (6~10)
5. 杉本 大登	12	豊中OLC	1. 44. 30 P5 (6~10)
6. 廣田 清志	14	豊中OLC	1. 48. 36 P5 (6~10)
7. 吉本 恭之	13	豊中OLC	1. 52. 15 P5 (6~10)
8. 岡田 博和	14	豊中OLC	2. 7. 41 P5 (6~10)
9. 高橋 祐介	14	萩原6中	49. 32 P8 (2. 4~10)
10. 松原 郁夫	13	敬勝中	1. 2. 30 P8 (3~10)

(GB) 3組			
1. 中森 組	2人	豊中OLC	1. 50. 9
2. 東角 組	2人	豊中OLC	2. 3. 30
3. 新屋 竹中組	2人	守口市	2. 44. 5
(N) 27組			
1. 井上 秀雄	37	東都市	34. 53
2. 佐藤 信一	23	豊中OLC	36. 18
3. 井上 組	2人	ACN-ブル	38. 37
4. 福澤 寛子	13	敬勝中	39. 29
5. 森川 川合組	2人	豊中OLC	39. 46
6. 杉浦 久美子	14	豊中OLC	40. 28
7. 辰巳 一恵	13	豊中OLC	40. 44
8. 平岡 千恵子	13	豊中OLC	41. 7
9. 西口 蕙谷組	2人	豊中OLC	41. 48
10. 鶴山 大西組	2人	豊中OLC	44. 44
11. 筒井 由美子	13	豊中OLC	49. 27
12. 奥本 尚志	13	豊中OLC	50. 21
13. 佐藤 隆裕	12	豊中OLC	52. 35
14. 前 武史	12	豊中OLC	57. 3
15. 若井 恒二	13	豊中OLC	59. 5
16. 上村 中島組	2人	豊中OLC	1. 1. 34
17. 辰巳 直弘	13	豊中OLC	1. 2. 17
18. 磯山 喜多組	2人	豊中OLC	1. 7. 11
19. 岸 米田組	2人	豊中OLC	1. 9. 6
20. 池田 組	3人	京遊市	1. 22. 40
21. 村崎 若井組	2人	松原南川 美原北	23. 16
22. 宮本 繁	49	明昭山の会	1. 55. 51
23. 東角 剛司	12	豊中OLC	1. 57. 37
24. 藤田 義雄	14	豊中OLC	59. 35
25. 浅田 淳	12	豊中OLC	47. 41 P1 (7)
26. 森田 組	2人	豊中OLC	49. 31 P1 (3)
27. 青柳 村田組	2人	朱雀中	1. 16. 11 P1 (11)

平城宮跡OL大会（奈良市民OL大会）

by よこたみのる

10月10日（木）、体育の日。天気は、生憎のどんよりした曇空。生徒7人を、軽の1BOXカーに詰め込んで、和泉市から、とどこ、奈良に出かけました。

先日、集合場所を問い合せに当麻氏・山本氏に電話をしたところ、『平城宮跡、^覆屋』と承った。しかし、地図を見ても『覆屋』という地名が見当たらない。結局、再度の問い合せでバス停『平城宮跡』前だとわかった（覆屋というのは、平城宮の中の地名だった）。

10時前に現地到着。僕がAクラス、生徒はB、Cクラスに出場。平城宮跡はスタート地点から見ても、全てが見渡せそうな、ただっ広い真っ平な平面。「こんなところなら、走りこみだけかな？」と思い、スタート1分前に地図を受け取る。ところが、なんと書いてあるのはポスト位置の○印と磁北線だけ。今回のAクラスは、非情なコンパスOLだったのだ。（ちなみに、B・CクラスはスコアOLだったので、初心者にもOLを楽しんでもらい、経験者にもOLを楽しんでもらうには、このコース設定は、最適だったのではないだろうか。）

スタート直後に、テッテッテッと駆け出し①番ポストに向かう。頼りは、コンパスと歩数のみ。「だいたいココらかな？」と思いながら、うろうろと近辺を探し回る。と、20mほど離れたところにポストを発見。ここで、自分の歩数と位置を修正し、次のポストに向かうことにする。



ここで、コンパスOLの攻めかたのポイントを書いておこう。まず、コンパスで方向を確認するのは勿論。しかし重要なのは、ポスト間を直線で走れることはまずありえないので目標物を2つ決めて、次ポストに向かうということである。僕自身、このことを知らずにやっていたので、随分苦勞した。

①番を見つけてからは、スムーズに見つけていったのだが、⑤番ポストでは、何度も横を歩いていながら発見できず、Bクラスの人の「あったぞ」という声をもとに、ようやく捜し当てた（感謝！）。

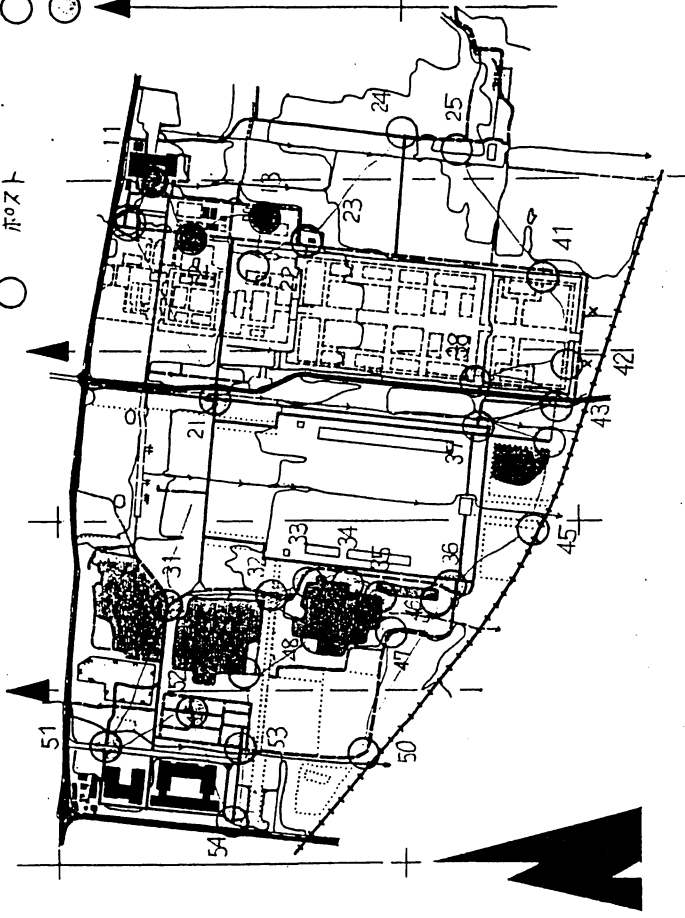
奈良市の広報のミスがあったらしく、また、天気もイマイチだったので参加者が例年より少なかったらしいが、子供たちも多く賑やかな大会だった。帰りの車の中は、平城宮跡で買ったラケットで、生徒がバドミントンをやっているさかかった。事故なく帰れてめでたしめでたし。

68%

「平城宮跡」

- △ スワート
- ◎ コール
- ポスト

- x 5点
- x 10点
- x 15点
- x 20点
- x 25点

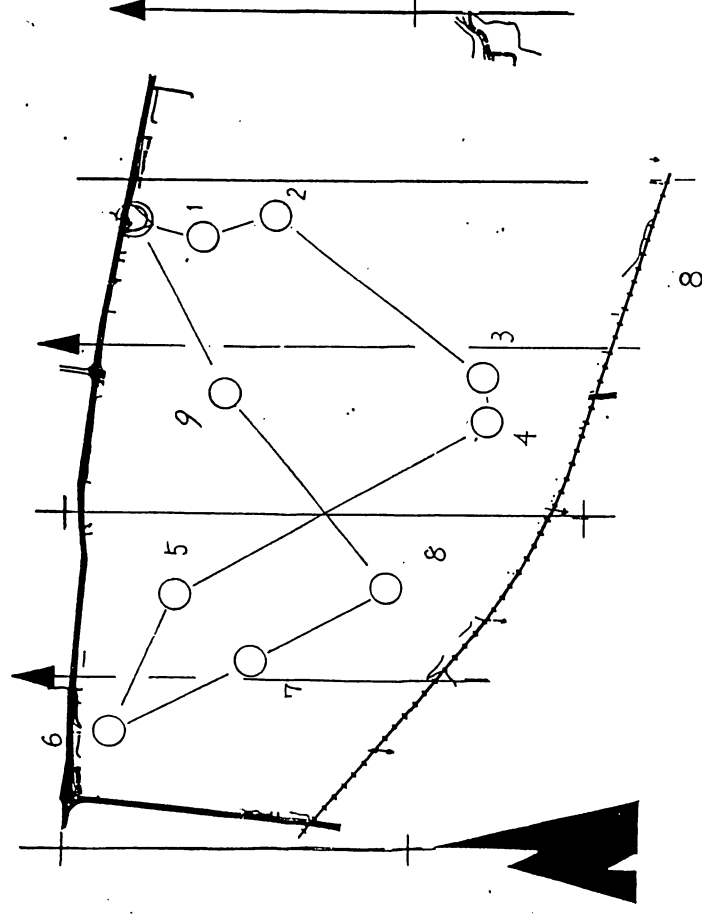


地図記号

- 主道路 (交通量97%)
- 道路
- 小道
- 小径
- 歩道
- 工場の道路
- 鉄道
- 相生界 (明確・明瞭)
- 相生界 (不明・不明瞭)
- 小川・溝
- 池
- 等高線
- 土

縮尺 1:7,500
等高線間隔 2m

「平城宮跡」



地図記号

- 主道路 (交通量97%)
- 道路
- 小道
- 小径
- 歩道
- 工場の道路
- 鉄道
- 相生界 (明確・明瞭)
- 相生界 (不明・不明瞭)
- 小川・溝
- 池
- 等高線
- 土

縮尺 1:7,500
等高線間隔 2m

A7-7 26.6

- 1 (12) 6 (51)
- 2 (13) 7 (49)
- 3 (38) 8 (35)
- 4 (37) 9 (21)
- 5 (31)

OL日記

永瀬 真一

9月22日(日)

埼玉県民オリエンテーリング大会

HA(39名) 7.8Km

1 柳沢 貴(鳩の会) 36'51"

13 永瀬真一(KOLA) 42'52"

可能度、等高線なしの地図で、平坦な道走りばかりのコースでした。前半飛ばし過ぎて後半はバテバテ。

10月7日(日)

東京高専OL競技会「一人2度走る2人組のリレーOL」

今日の地図はなんと葉書大。今まで3回とも失敗している1走に今回も挑戦。1番は、top。しかし、3番で大失敗。かろうじて2走のtopに抜かれずに後輩にタッチ(7位)。後輩が帰ってくる前に4走が2人も出走。3走は6位スタート。なんとか無難にまとめて4位浮上。結局、そのまま4位。私が1走で成功するのはいつの日か？

10月20日(日)

JOA公認第14回京葉OLクラブ大会

14時現在

H21A 1(エントリー90名 DNS14名 未発表30名) 8.1Km

1 上野嘉之(筑波大OL愛) 1:11'04"

17 栗原茂久(埼玉大OLC) 1:29'40"

19 永瀬真一(岸和田OLA) 1:30'37"

今日の目標は、確実なポストアタック、つまり、アタックしやすいルートチョイス(自分にとっては)を心掛けることである。ライバル[栗原(埼玉大4)]が、自分の1分後スタートであることはできるかぎり気にしないようにしました。S→1は直進したい気持ちをおさえて確実な迂回ルート。1→2はヤブにはまり栗原に追い付かれる。2→3の長い道走りで置いていかれる。この先のアップを考えるとここは我慢のしどころ。3番は手前の沢を登ってしまい、また道へ戻る。4~8で体力を使い果たす。10番への登りは休み休み。10~13では頭の中が真っ白。気力でバックについていく。13番でもっと先を行っていると思っていた栗原に抜かれる。(7→8で抜いていたらしい。)これで元気が復活。13→14は、栗原の後を走る。14~Gで1分の差を少しでも詰めようと頑張るが、縮まったのはわずか3秒。スピードこそでなかったものの小さなミス1つだけで、久々にいいOLができた。

※東工大OLTの1~3年生がウインドブレーカーを作りました。蛍光黄緑地に白で文字が書いてあります。とっても目立ちます。その集団の片隅で地見な黒地に銀色(というよりねずみ色)文字のウインドブレーカーを着ているのが私です。

千葉県君津市

君津糸川

JOA公認
第14回京葉OLクラブ大会
1991年10月20日(日)



②H21-A1

		8,100			
1	301	階			
2	305	└┘	2	◎	
3	319	∩			
4	337	▷	∨		
5	342	∩			
6	341	└┘	3	◎	
7	330	○		○	
8	324	○		○	
9	346	∩			
10	357	▷		└┘	
11	353	階			
12	350	∩			
13	361	└┘	3		
14	367	∩			
15	888	／	∨	／	

○-----250----->◎

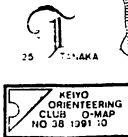
会場：小糸小学校 ☎32-2644

永瀬
1:30'37"

縮尺 1 : 15,000
等高線間隔 5m

- 橋・記念碑・送電線・鉄道
- 通過不能の分岐・切通し
- しいたけ床(立入禁止)
- 水田・新作地(立入禁止)
- 雑木・伐採地、固木帯後地蔵
- 民家の敷地(立入禁止)
- 通行可能
- 通行困難
- 通行困難

作成 京葉オリエンテーリングクラブ(No38)
 資料 このO-MAPは君津市全図(昭和62年)
 「小畑林道」(1984年早「OO」)「上比嘉土」
 (1966年千葉大OL部)を参考資料として
 調査・作成したものである。
 調査期間 1991年1月~3月
 調査者 田中 敏・山川克則(R.M.O-サービス)
 作成者 田中 敏(No2)
 印刷 R.M.O-サービス 印刷 武蔵製



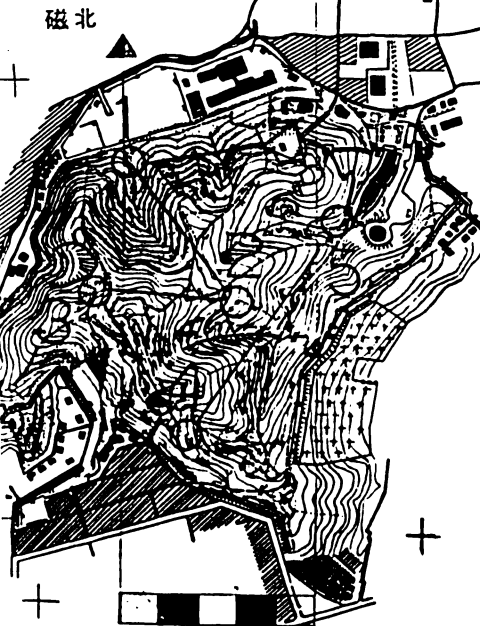
東京都 八王子市

初沢砦

男子

地図記号

	道
	小道
	小川
	建物
	住宅密集地
	さく(通禁不可)
	石段
	石垣
	岩
	土がけ
	小凹地
	掘穴
	窪み
	池
	水
	生界
	木
	立入可
	立入可
	歩行可能
	歩行可能
	歩行困難



0 100 200 m

東京高専 No. 6

1走 1991. Oct. 1,500

男子 C	1800	130
1 55		3
2 33		0.5
3 37		15
4 51		2
5 M		0.2

○ --- 150 --- ◎

縮尺 1:10000
等高線間隔 5m

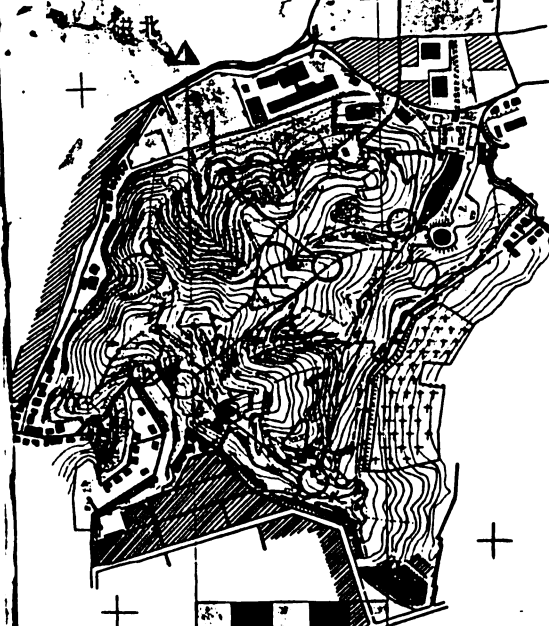
東京都 八王子市

初沢砦

男子A

地図記号

	道
	小道
	小川
	建物
	住宅密集地
	さく(通禁不可)
	石段
	石垣
	岩
	土がけ
	小凹地
	掘穴
	窪み
	池
	水
	生界
	木
	立入可
	立入可
	歩行可能
	歩行可能
	歩行困難



0 100 200 m

東京高専 No. 6

3走 1991. Oct. 1,500

男子 A	1800	130
1 82		
2 30		0.2
3 46		0.5
4 80		1
5 M		0.2

○ --- 150 --- ◎

縮尺 1:10000
等高線間隔 5m

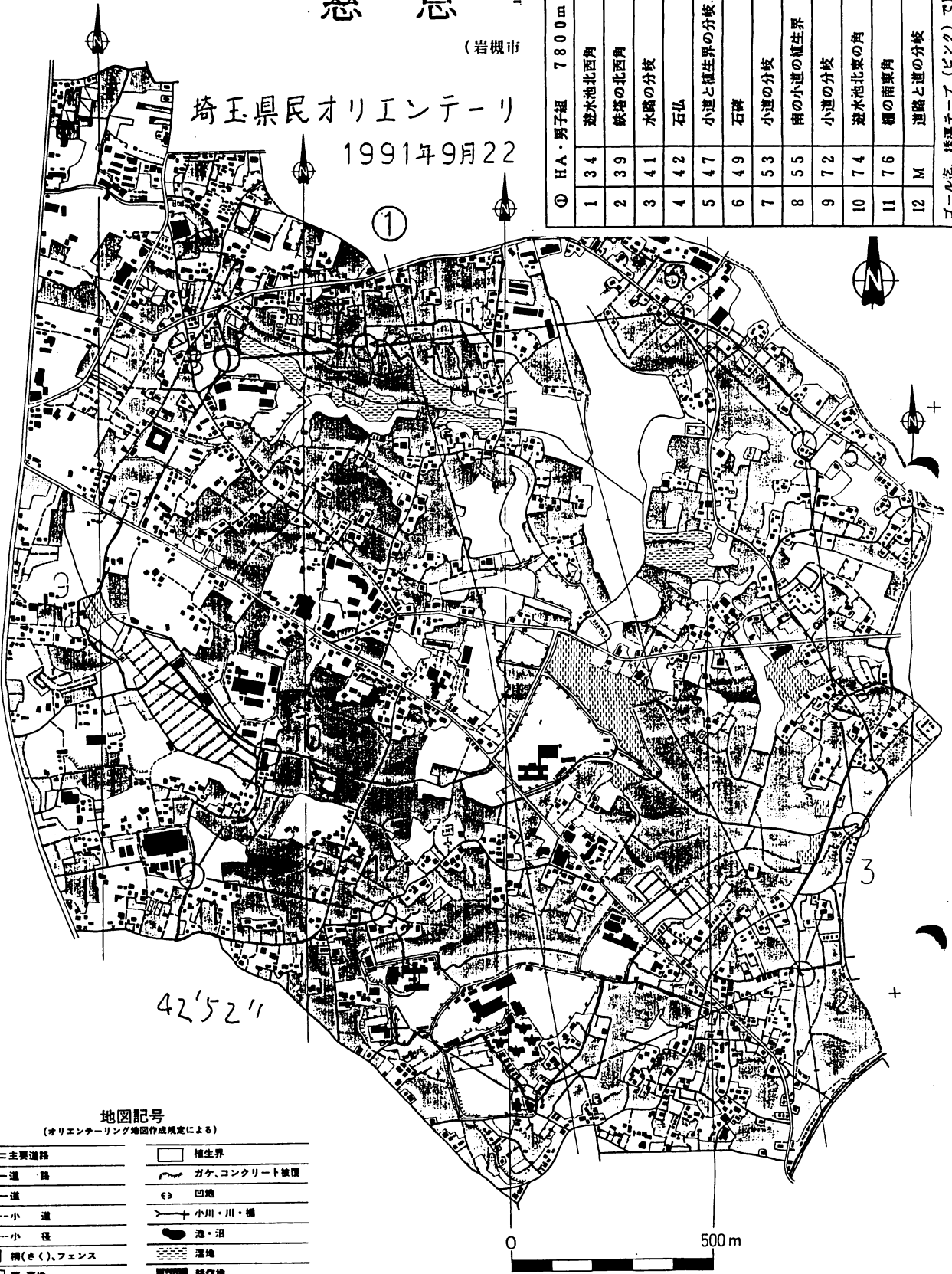
慈 恩

(岩槻市)

埼玉県民オリエンテーリ
1991年9月22

①	HA・男子組	7800m
1	34	遊水池北西角
2	39	鉄塔の北西角
3	41	水路の分岐
4	42	石仏
5	47	小道と植生界の分岐
6	49	石碑
7	53	小道の分岐
8	55	雨の小道の植生界
9	72	小道の分岐
10	74	遊水池北東の角
11	76	欄の南東角
12	M	道路と道の分岐

ゴール迄、誘導テープ（ピンク）で150m



42'52''

地図記号

(オリエンテーリング地図作成規定による)

—— 主要道路	□ 植生界
—— 道	〰 ガケ、コンクリート舗装
--- 道	○ 凹地
--- 小道	— 小川・川・橋
--- 小径	● 池・沼
□ 柵(さく)、フェンス	▨ 湿地
↑ ↓ 墓、墓地	▩ 耕作地
× ぼこら、石仏、記念碑、石碑	□ 空地、グラウンド
■ 建物、ビニールハウス	— 高压送電線、鉄塔
■ 住宅密集地	■ 立入禁止



縮尺 1:10,000

この地図は、オリエンテーリングに使用するため、岩槻市の2,500分の1行政図を基礎として調査・作成したものである。

調査期間：平成2年6月～平成2年7月
調査者：片柳晴夫、甲田敏夫、高村 徳水重明、中山 勝、山村恒
作図者：甲田敏夫 (No.3 1/2)

12月15日(日) 全員集合!

12月15日は、KOLAの望年会&体力測定会です!

12月は、職場や地域での忘年会等が重なってきそうですが、その為日程を早くしたりして会員が集まれるよう配慮しています。例年“体力測定会”は、5~6人、望年会でも10人前後ですが、当会は現在会員数25名です。ちょっと寂しいですね。今年こそは多くの仲間と“次の年を望む楽しい語らいの場”としたいですね。また、前半の体力測定会はお互いの汗で話したいものですね。是非出席されることを期待いたします。

第1部 体力測定会

12月15日(日) 午後2時
中央公園シンボルタワー集合

※出欠は、必ずご連絡ください。電話一本5分もかかりません!

第2部 望年会 詳細 後報

事務局にFAX導入!?

事務局=瀬戸ですが、この度ひょんな事から電話機を変えることになり、ついでにFAX付きにしました。今後急ぎの用なり、有りましたらご利用下さい。電話・FAX自動切り替えで、電話番号は今までどおりです。

TEL・FAX 0724-37-3094

酒蔵OLに参加して

H3.9.29

一家4人で参加したまでは良かったが、酒も飲めぬのも忘れ きき酒だけにしておけば良いものを 調子に乗って生酒のおいしさに魅せられて 各ポイントで3~4杯はいただいてしまった。帰りの電車に乗ったとたん酔いが廻り その後はどないなったやら。瀬戸氏、中井氏に迷惑掛けたのも忘れ、あくる日には来年の酒蔵OLを楽しみにしているオロカモノ。

村橋

O≡JAPAN廃刊の危機！？

京葉大会の会場で見つけたショッキングな張り紙。

“O≡JAPAN廃刊の危機！”

現在PC-VAN OLの広場は、この話題で一杯のようです。田口さんにO≡JAPANを続ける余裕が無くなってきたそうです。今後の動向いかに？関東学連が発行を引き受ける話もあるようです。〈永瀬 関東特派員発！〉

※この話を聞いた時、無性に腹が立ってきました。日本のOL界…と言うよりJOLC又はJOAの組織の中枢に拘わっている人々は何を考えているんだろうか…と。先の“OLニュース”しかり、その経験を踏まえて“O≡JAPAN”がJOLC主導の元、発行されたのでは無かったのか。

昭和58年8月のO-infoでは、OLニュースの当座のピンチヒッターとしての発行がうたわれているが、同年10月のO≡JAPAN創刊号ではOLニュースについて批判中心の見解と共に、『JOLCとしては、毎月官報的な印刷物(O=JAPAN)を発行する。』と発表されています。それさえもその後の経過により、O=JAPANはJOLCと関係が無いと言い出し、今に至っているのは事情を知っている者には腹立たしいと共に、田口氏に頑張っ

てほしいと願っていたものです。OLに限らず、普及、発展には“広報”部門が一番大事な事なのは異存が無いでしょう。JOLCと今のJOAとは、組織も人も変わったからと言う言い訳は一般には通用しません。いますぐJOAは、O=JAPAN対策を検討し、引き続き発行を計ることが急務では無いでしょうか。田口氏も、過去何度と無くJOAの広報部門が引き継いでくれることが、ベストであると表明しているではないですか。

全国のオリエンティアよ。O=JAPANの存続に声を揚げようではないか。私自身も出来る事は、一つでもしていきたいと思いますが、まずはJOAの考えを表明して貰いたいと思っています。

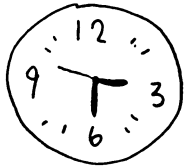
現在JOAの運営に直接拘わっている方、教えてください。どうするのか。

田口氏、出来る限りの応援をさせて戴きますので、もうしばらくは頑張っ

てO=JAPANの発行をお願いいたします。

KOLA=瀬戸

13日



か
か

テ
ス
ー

目
尻
い



明
日
か
ら

『10月の日曜日』

6日

今日
は
お
ひ
ま
で
す
る
こ
と



た
い
い
か
ら
お

平
和
な
日

2	1
4	3

27日

体育祭

も
う
い
や

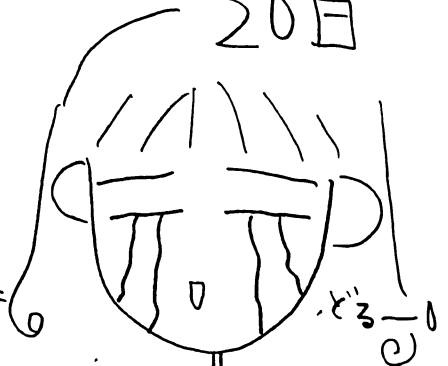
と
い
い
っ
た
候
補
は
た
の
は
自
分
だ
ね。



あ
う
あ
う
し
ん
ど
い

20日

せ
つ
か
く
テ
ス
ト
を
終
わ
た
の
に



ど
ろ
ー

竹
簿
記
の
検
定

ち
ー
と
も
休
め
た
い



お
願
い

誰
か
来
月
に
に
ち
よ
う
日
に
な
り
た
ら
な
ら
ば
お
願
い
し
て
く
だ
さ
い

来
月
も
ま
た
日
よ
り
日
な
い
の
か
ら
...
お
願
い
し
て
く
だ
さ
い

KOLA

11月~12月

大会情報&エントリー(出場予定)状況

月日	大会名	開催地	出場予定又はエントリー
11/3	・公認=静岡大学OL大会	富士宮市	清水, 永瀬,
10	・公認=東日本OL大会	青森県	
10	・豊中OLC-第6回千里OL大会	千里公園	村橋,
10	・高槻市民OL大会	高槻市原地区	
10	東海学連定例戦	愛知県下山村	
17	・第13回千葉大学OL大会	千葉県大原町	永瀬,
17	・関西学連第4回定例戦	奈良県山辺郡	
17	宝塚市スポーツ祭OL大会	宝塚市西谷	瀬戸, 寺田, 中井, 村橋,
24	・公認=第13回朝日OL大会	群馬県	永瀬,
24	豊中OLC-紅葉六甲OL	六甲山	
12/1	☆関西朝日OL大会兼府民OL大会	服部緑地公園	運営及び多数の参加を!
8	・公認=西日本OL大会	京都府山城町	全員参加...としたいですネ!
	エントリー確認者	瀬戸, 寺田, 横田, 清水, 村橋, 永瀬,	
15	☆KOLA望年会&体力測定会	詳細後報	
15	筑波大OL大会	茨城常陸太田市	永瀬,
15	関西学連第5回定例戦&新人戦	高槻市	
1/3	☆'92KOLA新春OL大会	浜寺公園	
19	◇ウエスタンカップリレーOL大会	(大阪OLC)	OLクラブのお祭り!

大会等については事務局まで詳細をお尋ね下さい。・印は事務局に要項があります。

OLは、参加してこそ楽しいものです! みんなで行きましょう!

11/17 宝塚市スポーツカーニバルOL大会に参加する方、ご連絡下さい。

◇ 12/1 第2回目の朝日関西兼府民大会です。運営に6名(瀬戸, 寺田, 坂木, 北川, 村橋, 米沢を予定)出ますが、他のメンバーは出来る限り参加して下さい。もちろんファミリーで楽しんで戴くのも良いかと思いますが...

◆ 12/8 西日本OL大会です。久しぶりの日帰りの出来るビッグ大会に、KOLAの勢揃いと行きたいですね。エントリーを忘れた方も当日参加のオープンまたは、グループでの参加をしてビッグ大会の楽しさを味わいましょう。

◇ 2/15・16 恒例の“ふれあい淡路”大会です。

申込が11月末日までになっていますので、希望者は瀬戸までご連絡下さい。

Aiming

10月は、とんでもなく雨が多く、秋晴れが少なかったのが残念ですね。10日の「だんじり祭」も雨の中で行われ、生徒の多くが翌日のどを枯らしていたのは、大声を張り上げたせいだけではないようです。13日のKOLA岸和田OL大会も午後から雨に見舞われる生憎の天気だったのですが、新マップで行われ、新しい岸和田を発見できたのではないのでしょうか。今度のKOLAは新春浜寺OLです。期待して下さい。

1991.10.13

Kishiwada City & Park O L 大会

成 績 表

■ H A (D A) = シティー 5 5 0 0 m, パーク 2 2 0 0 m,

H A 出場 6 名

①	横田 実	岸和田 O L A	0° 57' 43"
②	游 賢忠	コンターズ	1° 16' 59"
③	清水 泰生	岸和田 O L A	1° 18' 54"
4	村橋 和彦	岸和田 O L A	1° 26' 27"
5	岩井 健二	豊中 O L C	1° 30' 06"
6	藤田 寛	大阪 O L C	2° 41' 27"

D A 出場 1 名

①	夏目喜代子	大阪 O L C	2° 06' 20"
---	-------	----------	------------

■ H B (D B ・ P) = シティー 3 3 0 0 m, パーク 1 7 0 0 m,

H B 出場 1 2 名

①	石井 文生	大阪体育大	0° 57' 15"
②	平山 友啓	郷荘中学	0° 57' 21"
③	中川 寛康	郷荘中学	1° 00' 24"
4	松下 博司	大阪体育大	1° 06' 02"
5	高橋 祐介	松原第 6 中学	1° 06' 49"
6	今井 啓裕	郷荘中学	1° 09' 04"
7	藤原 章洋	郷荘中学	1° 10' 24"
8	辻邨 俊輔	郷荘中学	1° 11' 11"
9	岩田 寛史	郷荘中学	1° 11' 56"
10	白川 努	郷荘中学	1° 20' 14"
11	萩田 義謙	松原第 6 中学	1° 54' 18"
12	吉田 雅宏	郷荘中学	3° 21' 14"

D B 出場 2 名

①	杉岡亜希子	大阪体育大	1° 11' 39"
②	中常めぐみ	大阪体育大	2° 16' 48"

P (ペア) 出場 1 組 2 名

①	髭 道男	岸和田市	2° 40' 44"
---	------	------	------------

=記録確認. 瀬戸=

当日スタッフ: 寺田強, 瀬戸照久, 坂本晴文, 竹野香代子, 小林志乃絵,

恒例！KOLA 新春OL大会

新年名物 岸和田・OL大会の案内です。今回も盛りだくさんの内容で豪華賞品付。7回以上は楽しめます。オリエンテアーの諸兄に挑戦します。体力と知恵と機転とetc。

最後には、これも恒例「おぜんざい」付です。

新春顔合わせにぜひ、ぜひ、ご参加を！

日 時 1992年1月3日 (金)

集合場所 大阪府・浜寺公園・正面噴水前

集合時間 午前10時30分 時間厳守

交通 南海電車本線 浜寺公園駅下車すぐ

競技形式 スリーステージ+α

地図 5色刷 1:7500+α

クラス HA(上級者・男) HC(初心者・男)

DA(上級者・女) DC(初心者・女)

G(グループ) 計5クラス

*年齢によるクラス分けは無し。

参加料 一般1000円 中学生も同額 小学生以下無料
グループ1人500円

*当日申し込みには「モチ」はありません。

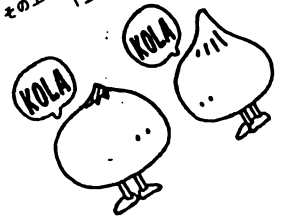
持参品 時計・コンパス(当日貸出あります)

申込方法 所定の用紙に必要事項を記入の上、下記の物を同封して申込先へ。

①所定の申込用紙 <O=JAPAN様式可>

②参加料相当額の定額小為替 <指定受取人欄は無記入で>

今回はクロスワードがあるとか?
ひ！ピンゴもあるそうぞ?
いや?全部メモリーOらしい??
まてよ、要領には5色刷の地図を使うとある?
ひ、ひ、ひ、ひ、?
しかし、時計も必要とか/コンパスもある。
そして、豪華賞品もある。
その上、豪華賞品、一緒に行こう!!!
「コラちゃん、一緒に行こう!!!」



☆☆☆☆☆☆☆☆☆☆☆☆☆☆☆☆☆☆

☆ 1992・3・8 (日) ☆

河内長野公園にて

☆☆☆☆☆☆☆☆☆☆☆☆☆☆☆☆☆☆

☆ KOLA会報100号記念OL大会 ☆

☆☆☆☆☆☆☆☆☆☆☆☆☆☆☆☆☆☆

申込締切 : 12月14日(土) 必着

問合わせ : 寺田 保 ☎0724-38-0260

瀬戸 照久 ☎0724-37-3094

- 留意事項 :
- (1) 当日参加も出来ますが、準備の都合上出来る限り申し込みをお願いします。又、申込締切後は当日申込扱いとさせていただきますのでご了承下さい。
 - (2) 当日申込者の方は、第1受付で参加料をお払い込み下さい。
 - (3) 自分の健康状態を考え、無理をせずに自分の責任でご参加下さい。
 - (4) 更衣用のテント等は用意致します。
 - (5) 成績表は、参加者全員に後日お送り致します。
 - (6) 新春OL大会は、OL仲間と楽しむOLです。公園内他の一般利用者の方との事故等に十分気をつけて走って下さい。
 - (7) 今年も不要カレンダー交換会を実施致します。ご家庭で不要なカレンダーが有りましたらお持ち寄り下さい。

-----キ---リ---ト---リ---線-----

’92KOLA新春OL大会 参加申込書

フリガナ			年令	性別
氏名			歳	男 女
生年月日	19 年 月 日	連絡先TEL		
住所	〒			
所属クラブ				
参加希望クラス	HA	DA	HC	DC G
備考	(グループの場合、同伴者の氏名・年令・性別)			