

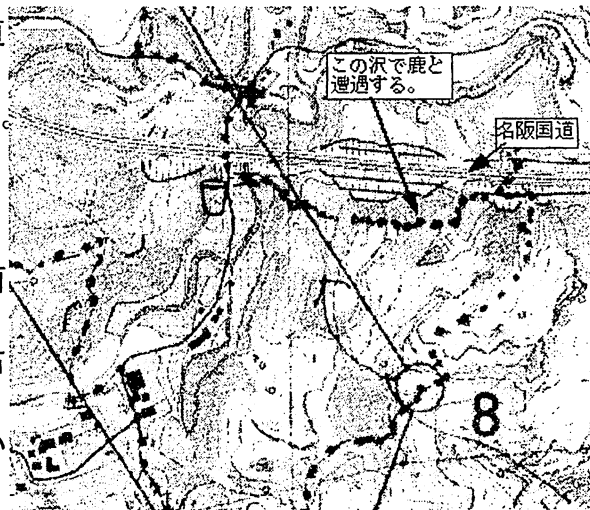


# 西日本大会参加メモ

by 永瀬

M21ASを走りました。8→給水点→9で、給水点までは、とにかく名阪国道まで下れば、後は、名阪国道ぞいの小道をたどればよいと勘違いしてしまいました。国道の両側に崖が二重三重にかいてあるところは、どちらがわにも道はなかった。(かひの線を道と勘違いしていた。)

沢をかけおり、国道沿いの小道を西へ進めば、すぐに行き止まり。ここで、自分の勘違いによろやく気づく。ここから、再び、国道南側の山へもどる。Bヤブの沢の右側を登っていると、左側を何者かが駆け下りていきました。最初は



猟犬かと思い、狩猟者に撃たれたらどうしようと怖くなりました。おそるおそる振り返ると、駆け下りていったのは鹿でした。(角はついてなかった)

名阪国道沿いに小道があると勘違いしたおかげで10分以上のロスになり、それが響いて(それ以上に、走れなかったのもありますが)タイムもよくありませんでしたが、鹿と遭遇できたのでよしとしましょう。

ウエスタンカップまでには、もう少しトレーニングを積んで、平山君の足を引っ張らないようにしたいと思います。(せめて、クラブカップのとき並には、復

活したいと思います。)

○西日本大会の結果 (速報時点)

▽強さん M50Bで1位。 ・トレーニングの効果?

▽平山君 M20Aで3位。

・絶好調、東日本に引き続き上位に組み込む。

・全日本は、M20Eです。( ?年ぶりのKOLAエリートランナーの誕生)

▽保さん (M50A)、永瀬は (M21AS) は、いつもどおり。

・永瀬は、名阪国道そばのヤブで、しかに遭遇。

▽白川君スランプ?

・1→2で、3までいってしまう。3→2でさらにはまる。( +1時間)

○その他

▽ニュートリム入手

・さっそく着用したのは、白川君。

・ウエスタンカップは、全員ニュートリムで行きましょう。

・白川君が、ニュートリムの厄払いしてくれたので、

ウエスタンカップは、全員、絶好調か?

・強さんが、KOLAマークなどを作ってくれる予定

# 東&西日本大会 E権獲得！

平山友啓

M20Eにはずっと出たいと思っていました。この権利を手にするには

- 1、公認大会のM20Aで10位以内に入る
- 2、東・西日本大会のM18Aで1位をとる

の二つの方法がありますが、僕は

平成7年 公認 大阪OLC 20周年記念大会 M20A 11位

平成7年 東日本大会 M18A 2位

という成績で、後もう一步というところでこの権利を手にすることができませんでした。今年は、20歳になり20Eを走れるラストチャンスだったので、かなり気合を入れていました。この権利を得るために、夏休み中も大学へ行き、走りこんで持久力をつけておきました。3年前よりはだいぶ体力をつけた状態で東日本に挑みました。

三定の前に東日本のプログラムが届いたので、それを見て自分より速い人のリストを作っておき、三定の時に比較をしてみました。そしたら、自分より速いであろう人が10人前後いてこれはかなりやばいなあという危機感を持ちました。これでE権が取れたらめっけもんだという感じでした。

レースでは2番にいくときに、焦っていたためか適当なアタックをしてしまい、5分ほどロスしてここでもうE権はだめだと思い逆に開き直りました。その後8→9で尾根の道へ行かなければいけないのに、沢に突っ込んでしまったこと以外は順調に行きました。会場に戻ると大学生風の人がおらず、これはもしかして上位は無理でもかろうじて10位以内には入っているのではないかという期待をもち、速報を待ちました。しばらくして速報を見に行くと驚きました。5位に入っていました。他の人もツボってしまったのか予想以上の成績でした。3年越しの悲願が達成されて本当にうれしかった。

東日本でE権を獲得したので、西日本では気が楽だった。ただ、東日本の時と違い関東から多数の人が参加していたので自分の実力がどれくらいなのか確かめたくて、今まで適当にやっていたわけではないけど、今回は本気でいこうと思いました。

レースでは、実力以上のものを発揮できました。普段のオリエンではありえないスピードで山の中を走れたし、自分でもびっくりするくらい地図がよく読め、自分の描いていたイメージと実際の地形が一致していました。ゴールした時も走りきったという充実感がありました。ほぼノーミスでまわり優勝設定時間の70分をきる63分でゴールしたので、これはかなり上位に行くのではないかと思います。結果は3位。東日本でE権をとったときに「もうE権もとったし、次の西日本では3位以内に入ろうかな」などと冗談で言っていたら本当のことになってしまいました。

さて、これで念願がかなったことだし次の目標は「全日本大会で表彰台に上がる」ことかな。

(注) この文章は大阪市大OLC発行の「困途路有涙」第100号に掲載予定のものに修正を加えたものです。



東日本大会会場にて

白川君がゴールするのをバックに

前田さん、永瀬珠江(W16N優勝)でも参加者一人)、中田啓子さん(ルーバー)

## 西&東日本大会始末書 by 白川

今年の大会は非常にお得(?)であった、というのも、一時間オリエンテーリングを楽しむのにかかった経費を平山君と比較すると、それがよくわかります。

さて、

平山君の場合

この2大会あわせて走っていた時間は 160分

一回の参加費を3500円とすると2回で 7000円

よって、一時間あたりの参加費は

$$7000 \div 160 \times 60 = 2625 \text{ (円)}$$

僕の場合

この2大会あわせて走っていた時間は 360分

同様に計算すると

$$7000 \div 360 \times 60 = 1167 \text{ (円)}$$

ゆえに、僕は平山君よりもおよそ1000円得しているのである。

はっきり言いますと、要は大つぼりをしていただけです。東日本はペナ4、西日本は1→2コントロール間で「独創的なルートチョイス」をしたため、ラップが1時間12分(決して止め忘れていたり、S→G間のタイムではありません)だったのです、これぞまさしく業界用語で言う「ぶっとぶ」というやつでありましょう。受験が終わってOLに復活した頃は調子が良かったのに、各種の大会に行きまくるようになってから、調子がよろしくない。なぜでしょう

ウエスタンカップではこのようなことはいたしませんのでご期待を。

11/14 AM. 9:30 郷荘中前で平山・白川両君を乗せ出発、近畿自動車道は西名阪過ぎるまで大渋滞、名神高速に入っても京都南まで20Km渋滞、もう少し早く出発すべきだったか。

JR小松駅2:55に到着、3:00約束にピッパ、前田さん、中田啓子さんと落ち合い、安宅の関を見学、安宅住吉神社で安宅の関のいわれを伽藍に座った高校生らしい巫女さんが、一生懸命解説してくれました。義経と弁慶が出てきて臨時の関所を通る話だと。

夕方、ホテルで豊中組一行と永瀬夫妻が合流。小松駅へ大挙して夕食に行く。駅前でお勧めの食堂を開き出し、公営駐車場に車を預け商店街へ、地元では名の通った食堂らしい、OL仲間が何組も来ていた。

大会当日、先導車が先に行ってしまう、木場潟の標識を目当てに走ったら現在地ロス。やってしまった状態。前田さんに電話やらでやっとの事で駐車場へ。あげくに送迎バスがなかなかこない、まいったな。

会場着、コントロールカードにすでに位置説明を書き込んでいてくれていてありがたい。早々着替えをすませ、前田・四宮氏についてスタートへ。

△-1、道の終わりの崖は分かりやすい、沢奥の緑が気になったが、実際は白に近い。後で聞いたが、スタートフラッグから右小道へ回るルートがあったとか、まったく眼中になかった。

伐採地をピークまで登り切り、尾根づたいから沢を目指す、歩測半ばで沢底のコントロールに目がくらむ。どじった。尾根越えで次の沢へ。9' 22"

1-2、尾根へ登って植林地へ、コンタリング気味で植林地が正解だったか。植林地で立ち止まっている人が沢山いたが直ぐ下りの南西方へ、小道に難なく出会った。道へ出て沢の小径はきつい登り、小径の別れを左に取ってしまった、直ぐに戻ったがロス。小川を渡ってまたきつい登り、小径途中で沢すじから道、植林地中途から目的の沢へ。24' 59"

2-3、植林地から小道、植林地半ばを沢底へ、小川があった、植生が悪く行きずらい。左尾根へ行き先を変更、これが良かった。谷底で四宮氏がダムに向かって悪戦苦闘中。ダム上を伝って池右側へ、切り出した崖で行き先がない。池土手の斜面に戻り登る、若手ランナーに追隨され置いていかれる。小径三叉路から歩測、3番の沢へ。平山君が沢上方から走ってきた、「あれ」と言ったような。後で聞いたら「近すぎた気がした」とか。35' 47"

3-4、Mの字、小径の形である。Mの右肩の沢から植林地、道、小道または追隨者、植林地の先の尾根、先行案内してくれる。まあ、分かりやすい所だが。45' 54"

4-5、給水所から長い登り道、走りが続かない。途中永瀬君が駆け下りてきた、ハイタッチ「がんばってね」。道の曲がり先から斜面を登り上道へ、じつは女性ランナーが登っていたから着いていった。登り切った時はもうそこには居なかったが、折角登った道を下ったら元の下道だ、下りそうになったが思いとどまり、その上の小径へルートにのる。歩測で広い沢がよく分かった。56' 28"

5-6、出入りで元の小径、走りすぎても左に植林地。ただ走るのみ。小さな曲がりから広めの白い沢。1:03' 03"

6-7、直進のみ。二人組が尾根の方を走っていったが、尾根の方が正解。パンチして姿がなくなっていた。1:06' 35"

7-8-◎、尾根から緩やかな斜面を下って小径に取り付こうと思ったが、尾根を走りすぎ急な斜面を滑るように下った。1:11' 08"

前走者に追いつこうとしたが追いつけずゴール。御勢さんがすでに悠然と座っていた。6分後にスタートした人が、9分の差がついていた。文、後の数字は経過タイム。速報は1:13' 53"。8位上出来でした。

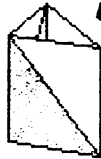
祝! KOLA ホームページ



# (岸和田オリエンテーリング協会)



月1回程度  
更新予定の



「森を走ろう!」HPがリニューアル  
コンロール 等.

あなたは 000040 番目の訪問者です

KOLAとは?	会則	総会内容
---------	----	------

①会長の  
顔が  
みえよ

新春大会1月3日

橋本大会3月28日

} → 要項がみえよ.

みにきてね  
..



入会希望者はこちらへ!

オリエンテーリングの色々な情報を知りたい方はこちらのHPを! →「森を走ろう!」

Address : [minoru.yokota@nifty.ne.jp](mailto:minoru.yokota@nifty.ne.jp)

↑メールは、ここに書いてね

アドレスはここ!



-7-

# 豊中OLC第13回千里大会に参加する。



寺田 強

11月3日「文化の日」晴れ

大阪万博記念公園 ガンバ大阪の試合があった

まさに秋晴れの日、保夫妻と強夫妻の4人で豊中OLC第13回千里大会に参加した。たまたま阪神高速道堺線が終日工事中なので阪神高速道湾岸線を走る。大阪湾を眺めながらドライブ気分で走るが、万博記念公園付近でやや道に迷ったり、コンビニで飯を買おうと思うが探せば見つからないまま公園東駐車場へ駐車する。今日はガンバ大阪の試合があるのか駐車場も満車。あと5分遅ければ入れなかった。

会場は文化の日のためかあちこちでイベントが行われていた。嫁さんたちはグループで参加とか言っていたがそちらに行く事になった。参加者もすでにスタートしてしまっただらしく誰もいない。あわてて、参加申し込み、スタートと進む。スタートもG氏にせかされて出る。全部コンパスOL。こんなの有り？1番は行きすぎて外周道路まで行って戻る。2-3番と順調に取る。が4番目のイベント広場の横はわからなかった。南側の太陽の塔までも探した。まさかイベント広場の柵とは思わなかった。ここでT氏のアウトドットを拾う。このあとは何となく取っていく。がT氏と10番で違うアウトドットをそれぞれ取った事が帰りがけに判明した。彼が9番から広い道を池まで行ってしまふのを横目で見ながら10番ゲット。小川をジャブジャブしながら11番へ。あれ今度は自分のアウトドットが無い。あわてて10番へ戻りアウトドットを拾って再び11番へ。そしてラスト13番を取ってゴール。

トレーニングの効果が少しはでたのか、わりと走れた一日だった。が全部コンパスOLというのも疲れる。現在地が確かめよう無いので、頭に万博公園の地形を描きながらこのあたりかなとか、思いながら走ったがやはり現在地が分からないのは不安だ。まだ万博公園だから(いくらか覚えている)よいが初めてのところだと本当に正確にいかないとどうしようも無くなるだろう。いかにコンパスと距離感が必要か痛感したOLであった。またズバリあたったときはいいもんだ。

毎度の事だが終わって地図をよく見ると情報がいっぱいある事に気づく。まず、デマの位置説明。1番に説明が無いので その他も無いと思っ  
てしまった事。特に12番の建物北東など、現地で見れば  
一目瞭然だから一気に走れたはずが手前の岩の後ろやらを  
見ながら歩いた。また7番でも行きすぎて藪の中を探した  
がデフには小道の曲がりとあるではないか。それに地図上  
では悩んだ4番の下に道と太陽の塔が黒丸で示してあった。  
これもよく見れば何かがわかるはずだ。

	A	4200M	
▷		-	○
1	31		
2	32		
7	50	↗	<
8	48		
12	40	-	○

コンビニで弁当が買えなかったのが残念。会場は人が溢れかえって食べる所も無い。また公園の外周道路もガンバ大阪の試合を見に来た車両やらで渋滞はじめてそうそうに帰ってがこれも遅くなれば大渋滞で動きがとれなかったようだ。堺についてやっと昼飯となった。午後2時30分。



大阪府OL委員会 事業部会 & 府民大会実行委員会

10年11月25日大阪府青少年会館にて行った。

事業部会

1. 次年度の府民大会は  
時 11月3日(祭) 予備11月23日  
場所 大泉緑地か服部緑地公園  
担当クラブは次回に決定する。但し1クラブではなく数クラブで行うか？
2. 次年度6月20日父の日OL大会は鶴見緑地公園で行う。  
これはパーマネントコースを使って行うのでそんなに人手はいらないか？
3. 変更される指導員講習会の件  
オリエーティングディレクター(現1, 2級指導員)  
オリエーティングインストラクター(現3級指導員)と文部省の管轄となる。  
たとえばオリエーティングインストラクターの講習は3日間にわたるようだ。  
おって詳しい資料が国からきしだい再度考える。

府民大会実行委員会

1. 役割分担の確認
2. 各パートの確認 岸和田はタクトと一緒に計算センターを受け持つ  
コントロールの責任は計算センターにて判断する
3. 連絡方法の確認
4. 必需品の点検
5. 競技ルールの確認
6. その他 岸和田の番外編ビンゴOLは計画案にて行う。

以上です。 寺田 強

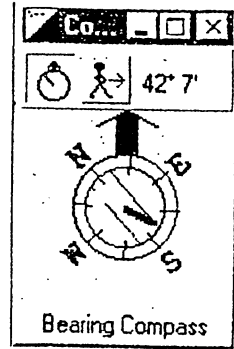
# ☞ *Navigate!* version2 デモ版体験記

Computer orienteering

和城 賢典

秋の夜長のつれづれに、オリエンテーリングシミュレーションソフト*Navigate!* (デモ版) をダウンロードしてさっそく遊んでみた。

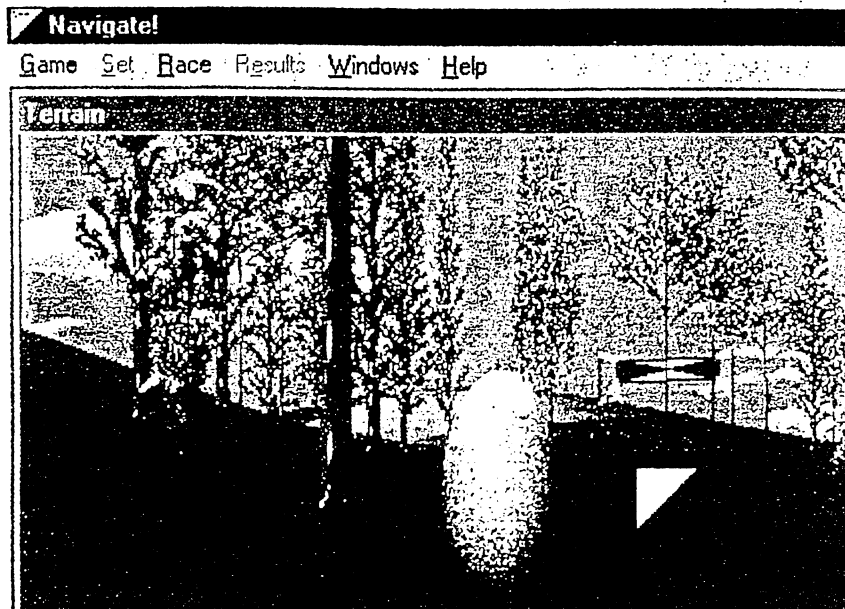
名前を入力してコースを選択したら「GO」ボタンでゲームスタート。3Dの映像でスタート地区のまわりを見渡すことができるが、地図は「ぴっぴっぴっぴっぴっぽーん」の合図があるまで開くことができない。「ぴっ」が3回ではなく5回というところがヨーロッパ的で心が躍る。



画面上のコンパスで方向を確かめ、前進する。まばらに生える広葉樹の林が後ろに流れていく。景色の美しさもさることながら、凝った効果音が僕は好きだ。

ハアハアって走り抜ける他の選手、小鳥のさえずり、牛がなく、遠くでコヨーテがほえる、南米のテナガザル叫び声を上げる。

牧歌的な丘陵地帯にテナガザルでは物足りない、そんなことを考えていたら、青く澄み渡った空の下、「パオオオオオオオオオオ！」ゾウまでないた。

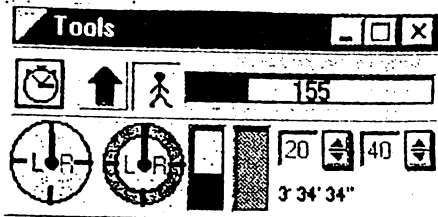


「岩」においてあるポスト。遠くにはゴールがみえる。

*Navigate!* は単にゲームとして楽しめるだけでなく、教育ソフトでもあるというだけあって、いろいろな設定ができておもしろい。例えばウィンドウ-O。ポストの周りだけを残し、あとは塗りつぶした地図を使って、オリエンテーリングをやるうえで最も重要なポスト周りに神経を集中させる練習ができる。

非常に教育的だ。

そういえば3年前の冬、日光での東北大との合同強化合宿でもウィンドウ-0をやったなあ、と懐かしく思い出していたら、現在地がわからなくなってしまった。地形はゆるやかで、こまかい。ゲームと思って油断をするとすぐに迷う。



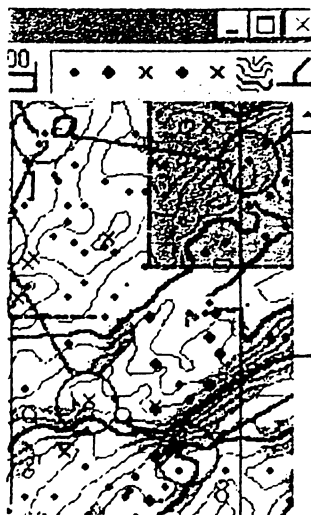
しばらくウロウロしていたら運良くポストを発見！  
「ラッキー！」とばかりにすかさず駆けよって（つまり前進ボタンを連打して）パンチを押ししたら。「ピヨーン」

かなしげな音とともに次のようなメッセージを残してゲームは終了してしまった。

「You have punched the wrong control and been disqualified. Remember to check your control codes!（ちゃうポストでパンチしたから失格や。ちゃんと番号確認せなあかんで!）」

非常に教育的だ。

その他にも、まわりを夜にしてヘッドランプをつけてナイト-0、ポストごとの点数を自由に決めてスコア-0、トレイン内に霧をかけて神秘的なロマンチック-0?を楽しめる。自分でコースを組んだりもできるほか、レースが終われば、実際にたどったルートやラップタイムを表示する機能もついているので、何人かで同じコースを走って比べてみたら面白そうだ。



デモ版ではない正規のバージョンはUS\$45で買うことができるけれど、やっぱり画面のなかのコンパスは操作性が悪いので僕なら買わないな。

でもコンパス型の専用外部コントローラーが売り出されたら買っちゃうかも。「ポケットピカチュウ」みたいに万歩計をつけて、そのカウント数だけ前に進めるようにしたりして。

でもって、テナガザルやゾウが雄叫びをあげるパソコンの前でコンパス片手にドタバタドタバタ・・・。

このゲーム、怪しすぎてひとまえでは決して遊べません。

Navigate! version2 のデモ版は

<http://www.ozemail.com.au/~glawford/navigate.html> でダウンロードすることができます。Windows95以上の環境があれば誰でも遊べます。やり方がわからなければ和城にきいてください。

他の会報「みみ」 からの転記。

でも本当はゲームではなく、実際のオリエンテーリングをやりたいんですけどね。

# オリエンテーリング

平成10年度(第25回)

## 全日本オリエンテーリング大会

兼 愛知県オリエンテーリング大会



平成11年3月21日(日・祝) 雨天決行

集合場所：瀬戸市立掛川小学校

交通機関：1. JR中央線「多治見」駅より徒歩4分東海バス「下半田川」行乗車約20分終点下車、徒歩約15分 テープ誘導  
2. 名鉄瀬戸線「瀬戸」駅または愛知環状鉄道「瀬戸市」駅より会場直行専用シャトルバス乗車約20分  
3. 自動車：東名自動車道「春日井IC」より国道155号線経由「瀬戸市民公園」指定駐車場(無料)へ車を停め、上記専用シャトルバスをご利用ください。

受付時間：9時～10時30分(個人)当日参加者

当日開始時刻：9時30分

競技種別：個人>クラシック競技

競技規則：(社)日本オリエンテーリング協会が定める「日本オリエンテーリング競技規則」で行う

地図：縮尺：1:10,000、等高線間隔5m、走行可能度 4段階表示5色刷

コントロール位置説明：I・O・F記号 N(初心者)クラスは日本語表記を併用します。

主催/ (社)日本オリエンテーリング協会  
後援/ 文部省、総務庁、厚生省、(財)健康・体力づくり事業財団、愛知県、愛知県教育委員会、瀬戸市、瀬戸市教育委員会、(財)愛知県スポーツ振興事業団、瀬戸市体育協会、日本野外活動団体協議会、愛知県青少年体育連絡協議会、(財)2005年日本国際博覧会協会、朝日新聞社

主管/ 愛知県オリエンテーリング協会

競技責任者/ 小野 盛光 コース設定者/ 岡野 英雄

大会コントローラー/ 生田 清也

協力/ 愛知県労働者研修センター、瀬戸市観光協会、株式会社日本旅行

協賛/ 森永乳業株式会社、日本製紙株式会社

会場周辺に駐車場の余地が全くありません。会場への送迎も御遠慮ください。トリム-O(オリエンテーリング)は、別項に記載してあります。

### ☆トリム-Oの参加について

トリム-Oの詳細な要綱は返付封筒(80円切手貼付、表書)同封の上、申込先へ請求してください。

◇集合場所：瀬戸市下半田川町 瀬戸市立掛川小学校

◇交通機関：本大会と同じ

◇受付時間：9時～10時30分

◇競技形式：ポイントオリエンテーリング

◇クラスの構成(年齢は平成11年3月31日に達する年齢です。)

クラス	参加資格	距離とコース
小中学生N	小学4年生～中学生	4 Km 自然観察を折り込んだ家族向けコース
一般N	15歳以上	4 Km 初エナジーの基礎技術を楽しく学べるコース
小中学生B	小学4年生～中学生	6 Km
一般B	15歳以上	一斉スタート。タイムを競いながらオリエンテーリングを楽しむコース
ジュニア男子A	15歳以上18歳以下	
ジュニア女子A	15歳以上18歳以下	
一般男子A	18歳以上の男子	
一般女子A	18歳以上の女子	
シニア男子A	56歳以上の男子	
シニア女子A	51歳以上の女子	

(1)一般N・Bクラスは小学3年生以下の児童を同伴できます。

(2)個人でもグループでも参加できます。

◇参加資格：年齢性別問わず、健康な人ならどなたでも参加出来ます。

初めての方も楽しく参加できるような会場に初心者説明を設けます。

◇申込方法：官製往復はがき、FAX、電子メールを用い申込みください。

◇申込及び問合せ先：〒460-0007 名古屋市中区新栄一丁目49番10号

愛知県教育会館内(財)愛知県スポーツ振興事業団内

愛知県オリエンテーリング協会 TEL 052-241-9101

「全日本オリエンテーリング大会トリム-O」係

FAX 052-241-9103 E-MAIL LBB60419@pcvan.or.jp

◇申込締切：平成11年2月27日(土) 消印有効

◇参加料：一人 300円 大会当日受付に納入してください。

◇表彰等：Aクラスは上位3位までを表彰します。

B・Nクラスは完走賞を授けます。

◇当日持ってくる物：野山を歩けるよう運動しやすい服装、コンパス(方位磁石)。コンパスの無い方には貸します。

### ☆注意事項

1. 自分で出したゴミは必ず自分で持ち帰ってください。
2. 民家の庭や畑に入ったり、樹木を傷つける等自然を損なうことはしないでください。自然保護、環境保全に協力してください。
3. 自分の健康状態をよく考え、絶対に無理をしないでください。自分の安全は自分で守ってください。
4. 会場、競技中は禁煙です。喫煙は会場の指定された場所をお願いします。

### 様式 トリム-Oの参加申込

全日本大会(トリム-O) 参加申込書				
氏名	性別	年齢	参加希望クラス	
代表		歳		
2		歳		
3		歳	コンパス	
4		歳	1 借りる 2 借りない	
代表者住所：〒 電話番号				
手続	A 利用交通手段	1 公共交通機関	2 自動車利用	3 その他
	B バス乗場所	1 新瀬戸、瀬戸市駅	2 多治見駅	3 指定駐車場

FAX、E-MAILで申し込む場合は上記様式と同じ内容をご記入ください。交通手段の欄は準備に必要な項目です。該当の番号等に○をつけてください。

平成10年度 全日本オリエンテーリング大会

## 参加申込書

(個人クラス)

フリガナ	年 齢	性 別
氏 名	歳	男 女
生年月日	平成 昭和 大正	年 月 日
住所	連絡先電話	
所属 クラブ名	備考欄	
参加希望 クラス		
交通	A. 利用交通機関 1 公共交通 2 自家用車 3 その他 B. バス乗場所 1 新瀬戸駅、瀬戸市駅 2 多治見駅 3 瀬戸市民公園指定駐車場	
参加料	払込金額	振替手続 振替手続局名
	円 月 日	郵便局

「宛 名 票」プログラム郵送用

住所
----

(住所)

(氏名) 様(出場クラス)

ま り と り せ ん

(注) 交通手段の記入欄は、準備に必要な項目です。A、B、共に該当項目の数字に○をつけてください。

この申込書等をコピーして使用するときは、必ず実寸をお願いします。縮尺・拡大コピーによる申込みは、再申込みして頂きます。

**留 意 事 項**

- 1) 申込方法、期限、様式は必ず守ってください。
- 2) Eクラスに申し込む人は、参加資格欄をよく読み、必ず自分で記入し、記載内容に誤りの無いように注意してください。
- 3) 「個人」申込者には、スタート時刻を指定します。スタート時刻は約10日前迄に通知します。1週間前迄に着かない場合は問合せ先へ連絡ください。
- 4) 代理出走は認めません。
- 5) 自分で出したゴミは必ず持ち帰ってください。また、民家の庭や畑に入ったり、樹木を傷つける等自然を損なうことをしないでください。
- 6) テレインや会場内は原則として火気使用禁止です。タバコは会場の指定された場所以外では絶対に吸ってはいけません。
- 7) 行事賠償責任保険は主催者が締結しますが、傷害保険は各人が加入してください。樹木を傷つける等自然を損なうことをしないでください。
- 8) 大会への参加は自分自身の健康状態を十分考え、絶対に無理はしないこと。また、参加者が自分自身あるいは第三者へ与えた損傷、損害、損失については、主催者はその責任を持ちません。
- 9) 会場内外での物品の販売は必ず主催・主管者の許可を得てください。

★ **テレイン(滑走)**  
 ほほ、東西に延びる大きな尾根を軸とした比較的均質な地形です。斜面は急峻ですが、大きな尾根、沢は平坦です。標高は1500m~3200mです。競技のメイン地域は少なくないが殆どの道は狭く、舗装路も耕作地も無い。又、渡渉可能な小川が散在しています。植生は針葉樹林と広葉樹林が半々で、通常の50%以上のスピードで走れる地域は40%程あります。沢筋は可能度の良い部分が多いです。

★ **宿舎の斡旋**  
 宿泊・交通手段については別紙申込書をご利用ください。

★ **トレーニング・コース**  
 特に設けません。別途「リレー-O大会1周知」があります。

★ **駐車場**  
 会場付近には駐車場及び駐車地は全くありません。「瀬戸市民公園」の指定駐車場(無料)をご利用ください。ここよりは会場までの専用シャトルバス料金：片道800円、往復1,000円(中学生以下半額)(約20分)を運行しますのでご利用ください。

専用シャトルバスの運行経路  
 愛知県鉄道「瀬戸市」駅南 = 「瀬戸市民公園(駐車場)」 = 掛川小学校

★ **テントの設置**  
 会場及びその周辺での宿泊のためのテントの設営は禁止します。

★ **トイレ**  
 利用希望者は、利用申込書を下記へ請求してください。但し、満1歳以上の乳幼児の幼児に限りです。  
 〒480-0007 名古屋市中区新栄 1-49-10 (財)愛知県スポーツ振興事業団内 愛知県オリエンテリング協会 TEL 052-241-8101

予 告		
大会名	開催予定日	開催場所
東日本大会	10月31日(日)	山形県
西日本大会	11月21日(日)	和歌山県
全日本大会	3月20日(日)	福岡県
全日本リレー選手権	月 日(日)	未 定
公認福島大会	5月30日(日)	福島県

●参加申込(個人)

- 1) 参加料は、郵便局の「郵便振替」で払い込みください。
- 2) 払込方法は、郵便局にある「払込書(青色)」に必要な事項を記入して、送金金額と振替料金を添えて窓口に出してください。

記入事項	口座番号(00130-8-81573)
加入者名	(オリエンテリング大会事務局)
払込人の住所氏名、送金額	
通信欄に「参加申込者の氏名と参加希望クラス」	
例：全日本大会・日本太郎(M21A)	

- 3) 「郵便振替」の手数料は、払込人が負担してください。「通常払込料加入者負担」の振替用紙を使用しないでください。
  - 4) 郵便局で1)の手続きを終えた後、本要綱に記載の大会用「参加申込書」並びにプログラム送付用「宛名票」に必要な事項を記入して封書で申し込みください。
- 注) 参加料の払い込み(郵便振替)はクラブ等でまとめて払い込みしてもよいが、その場合、「郵便振替」の通信欄に払込者全員の氏名と希望クラスを必ず記載してください。また、参加申込書並びに宛名票の記入は必ず本人が行ってください。

●申込締切：平成11年1月18日(月) 消印有効【厳守】  
 ●申 込 先：〒105-0014 東京都港区芝三丁目28番2号  
 (社)日本オリエンテリング協会「全日本大会係」

●開 合 先：(社)日本オリエンテリング協会 TEL 03-5476-5657

●参加料： Eクラス 一人 4,300円  
 (プログラム Aクラス 一人 3,800円  
 送料を含む) E、A、Nクラス以外の18歳以上 一人 3,300円  
 E、A、Nクラス以外の17歳以下 一人 2,800円  
 Nクラス 一人 2,300円  
 (注)参加料はいかなる場合も返金しません。

●表彰等 (1)大会当日各クラス上位3位迄を会場で表彰します。  
 (2)本大会M21E及びW21E優勝者を平成10年度男子及び女子日本選手権者として。また、M20E及びW20E優勝者を平成10年度男子及び女子ジュニア日本選手権者として。

●規定時間 Eクラス：優勝時間の150% Aクラス：優勝時間の200%とし、分未満は繰上げとします。

●その他 本大会は「オリエンテリング100キロコンペ」の対象です。

(社)日本オリエンテリング協会が主催する大会(全日本、東日本、西日本、全日本リレー選手権)の開催要綱の郵送予約業務を平成8年度より試験的に行っています。  
 開催要綱の郵送希望者は、80円切手を貼り付けた返信封筒(定型最大の12cm×23.5cm以内)に表書きし、裏面下端に希望大会名を明記し事務局宛お送りください。発送は凡そ大会開催日の4ヶ月前より行います。

●ク ラ ス：個人(男子30クラス、女子27クラス、計57クラス)

ク ラ ス	年 齢	性別	ク ラ ス	年 齢	性別
M21E	有資格者	90分	W21E	有資格者	75分
M20E	有資格者	W20E	有資格者	60分	
M70	70歳以上	44分	W65	65歳以上	40分
M65	65-69歳	44分	W60	60-64歳	45分
M60	60-64歳	44分			
M55	55-59歳	44分	W55	55-59歳	45分
M50	50-54歳	44分	W50	50-54歳	44分
M45	45-49歳	44分	W45	45-49歳	44分
M40	40-44歳	44分	W40	40-44歳	44分
M35	35-39歳	44分	W35	35-39歳	44分
M30	30-34歳	44分	W30	30-34歳	44分
M25	25-29歳	44分	W25	25-29歳	44分
M20	20-24歳	44分	W20	20-24歳	44分
M18	18歳以下	44分	W18	18歳以下	44分
M16	16歳以下	44分	W16	16歳以下	44分
M15	15歳以下	44分	W15	15歳以下	44分
M14	14歳以下	44分	W14	14歳以下	44分
M12	12歳以下	44分	W12	12歳以下	44分
M10	10歳以下	44分	W10	10歳以下	44分

- 1) 表記記号は、次の通りです。M;男子、W;女子、E;エリート、A;経験豊富な者、B;経験中位の者、N;初心者
- 2) 上記年齢は平成11年3月31日までに達する年齢です。
- 3) 参加者の多いクラスは、複数クラスに分けます。この場合、コース距離・コースの難易度は同程度とします。
- 4) 参加者の少ないクラスは、年齢の隣接する複数クラスを統合します。
- 5) M(W)21A Sのクラスは、M(W)21Aと同難易度で、距離の短いコース。
- 6) 当日参加者は、上記クラス外のOA、OB、ONクラスへの参加となります。
- 7) 優勝設定時間は、予定につき変更する場合もあります。

●参加資格  
 国籍・性・年齢を問わず、健康な身体を有する者。  
 但し、Eクラスへ出場を希望する者については、次の出場資格を設けます(何れかの項目に該当していること)。その他のクラスは、出場資格を設けません。

- (1)M21E、W21E  
 平成9年度全日本大会M21E 10位、W21E 5位以内の者  
 平成10年度東・西日本及び公認大会M21E 20位、W21E10位以内の者  
 平成10年度東・西日本大会 M21A、W21A各1位の者
- (2)M20E、W20E  
 平成10年度東・西日本及び公認大会M21E、W21E有資格者で20歳以下の者  
 平成10年度東・西日本及び公認大会M20A、W20A10位以内の者  
 平成10年度東・西日本大会 M18A、W18A各1位の者  
 上記資格を持たない者がエリートクラスに出場を希望する場合には、所属する会員の推薦を受けなければなりません。推薦のあった場合、(社)日本オリエンテリング協会の資格認定委員会が可否を判定します。

# 1999年 KOLA橋本オリエンテーリング大会

春休みに、第3回KOLA橋本オリエンテーリング大会を開催します。前回は100人を越える参加者があり、ありがとうございました。春休み中のことであり、今年も皆様楽しんでいただこうと考えておりますので、ご家族連れやお友達どうしでお気軽にご参加ください。



【開催日】1999年3月28日(日) 小雨決行

【主催】岸和田オリエンテーリング協会(KOLA)

【後援】橋本市教育委員会

【集合場所】杉村公園内 駐車場前遊児童広場

【交通】南海高野線「御幸辻」駅 下車 徒歩約10分

(「難波」駅より約60分。駅より誘導テープ[黄]あり)

【受け付け】午前9時30分～10時30分

【競技形式】ポイント・オリエンテーリング

【使用地図】KOLA作成「菖蒲谷」縮尺1:10000

事前申込者は、コース印刷済み。

当日申し込みは、マスターマップ(もとの地図からのポイントの書き移し)方式になることもあります。

## 【クラス】

グループクラス	グループの構成
小学生男子組	小学生男子のみで構成される2～5人のグループ
小学生女子組	小学生女子のみで構成される2～5人のグループ
小学生混合組	小学生男女の混合で構成される2～5人のグループ
中学生男子組	中学生男子のみで構成される2～5人のグループ
中学生女子組	中学生女子のみで構成される2～5人のグループ
中学生混合組	中学生男女の混合で構成される2～5人のグループ
家族組	小学生以下の子供とその保護者で構成される2～5人のグループ
一般組	上記の条件に当てはまらない2～5人のグループ

個人クラス	参加資格
小学生男子	小学生の男子(3月に卒業したものをふくむ)
小学生女子	小学生の女子(3月に卒業したものをふくむ)
中学生男子	中学生の男子(3月に卒業したものをふくむ)
中学生女子	中学生の女子(3月に卒業したものをふくむ)
一般男子・初級	高校生以上の一般成人男子(初心者)
一般男子・上級	高校生以上の一般成人男子(経験者)
一般女子・初級	高校生以上の一般成人女子(初心者)
一般女子・上級	高校生以上の一般成人女子(経験者)

【参加料】1人300円(ただし中学生以下100円)

成績表送付希望者は、200円別途申し受けます(機関紙KOLA内記載)。年間購読希望者(4月～3月分)は、2000円です。

【申込方法】①～②のいずれかの方法でお知らせ下さい。

① 郵便局にある「郵便振替用紙」(青色の振込料振り込み人負担用紙を使用して下さい)の通信欄に

(1) 参加希望クラス (2) 参加者全員の氏名・年令を記入して、参加料を振り込んで下さい。これで申し込み完了です。

[振込先] 加入者名: 岸和田オリエンテーリング協会

口座番号: 00970-7-14158

② 葉書かE-mail、問合せ先に(1)(2)の内容をお知らせ下さい。参加費は当日お支払い下さい。

※大会当日に、事前に申し込みしなくても参加はできますが、準備の都合上、できる限り申し込み下さるよう、お願いいたします。

【申込締切】1999年3月20日(土) 必着 [当日申し込みも出来ます]

【問合せ先】〒583-0033 藤井寺市小山9丁目12-2 横田実方 KOLA係

電話 090-4299-2997

E-mail: minoru.yokota@nifty.ne.jp

【その他】・参加賞としてゴールにてジュースをお渡しします。

・各クラス3位まで、表彰します。

・表彰は、午後1時ごろの予定です。

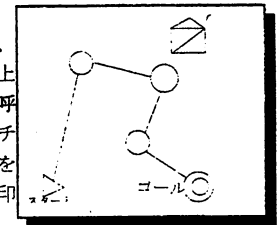
・運動の出来る服装、靴でご参加ください。

・コンパスは各自ご用意下さい。(貸し出しもありますが、数に限りがあります)

・競技中の怪我、事故については充分にご注意下さい。参加者が自分自身あるいは他へ与えた損害については、主催者は一切責任を持ちません。

【オリエンテーリングとは?】

コンパスと地図をたよりに、決められたポイントを、いかに速く通過できるかを競うスポーツです。地図上の赤丸の中心に、三角柱の形をしたコントロールと呼ばれるポイントがあります。それに付いているパンチ(針が付いた穴をあけるもの)でチェックカードに印を付けてきます。決められた順番どおりに、パンチで印を付けてきてゴールして下さい。



他のオリエンテーリング大会の情報も、インターネット・ホームページで公開しています。アドレスは「<http://www02.so-net.or.jp/~forest/> [森を走ろう! ]」です。



ガン太's  
レポート  
スペシャル!  
1998. 11. 21 - 22

## 名古屋の旅

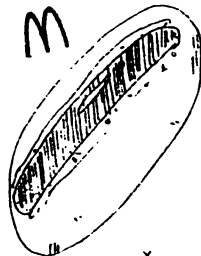
みなさんこんにちは、ガン太です。先月はガン太の勝手な都合で (注) してしまってゴメンナサイ。さて、先月11月21日→22日と、ガン太は (初) (だ) (と思っ), 名古屋へ行ってきました。そこでガン太がふれた「名古屋」とはッ?

### ①名所・「香嵐溪」で紅葉

近鉄電車・アーバンライナーで2時間かけて名古屋に着。そして一番最初に向かった先は名所と言われている「香嵐溪」。夜だったのでライトアップされている紅葉たち... あっ!? なんがライトであか見える気がするゾッ



### ②今だけッ! 関西では「イタリアン」、名古屋は!



Mcマックドック ¥150  
(なんて簡単な書き方なんだろう!)

ファーストフードの王様・マクドナルド。最近では次から次へと「期間限定商品」を販売している。大阪で「マックイタリアン」というピザ風バーガーを販売している頃、名古屋では「マックドック」というバーガーが登場!! なんが気になって食べちゃいましたッ。

### ③携帯電話は「ドコモ」よりも...!?

関西地区での携帯電話の王様は何といっても「NTT DoCoMo. ドコモ」でしょう。学生の中でも「ドコモ」の携帯が一番人気。けど高いから手が届かない人もいるけど...。ところが名古屋では「J-PHONE」が一番人気だとか。通話エリアがドコモよりJ-PHONEの方が広いらしいのです。驚きですよ。あと、関西地区にはない携帯メーカー「IDO (イドウ)」もあってビックリ。「IDO (イドウ) ってダサイ名前やねー」ってつこみたくありませんか? 「ともひかり」さんがイメージキャラクターのようです。日本全国いろいろありますよねー!

### 文字制限ナシの新E-mailアドレスがOPEN!

New  
アドレス → 0602104648@em.nttpnet.ne.jp  
[この部分がかわりました。]

- ★ ガン太ページ「KOLA'S」へ、本格的E-mail可能。
- ★ 「KOLAME-LINGリスト」には登録されていません。直接送信でおねがいします。

→ お正月号企画 記事募集内容 ←

新年'99  
あなたの抱負は?  
次号の「KOLA'S」はお正月記念号、そこで「新年'99 あなたの抱負は?」アンケートを実施! Eメールから、おはがきから、おまちしています。

■ おはがき → 〒594-0032  
和泉市池田下町 140-2-22  
いわた ひろふゆ 宛

## OLカレンダー

	大会名	主催	場所	締切	問い合わせ
1998					
12/6(日)	<b>大阪府民OL大会</b>		<b>星の里ゆめ</b>		
12/6(日)	初心者教室	岡崎協会	岡崎市		加藤0564-21-7453
12/13(日)	みちの会25周年記念大会	みちの会	埼玉県		事務局0429-72-1259
12/20(日)	関西学連第4回定例戦	関西学連			
12/26(土)	第27回山口大大会	山口大OLC			宮永0839-22-1791
12/27(日)	第19回広島大大会	広島大OLC			吉田082-256-5758
1/1	元朝OL大会	ワンダーラズ	横浜市		
1999/1/3	<b>KOLA新春大会</b>	<b>KOLA</b>	<b>大泉緑地</b>		<b>寺田0724-38-0260</b>
1/10	静岡大大会	静岡大			
1/17	第15回ウエスタックワリレ	関西学連	京都市		
1/24	新春OL大会	北九州OLC	北九州市		吉田093-561-1218
2/7	第50回岡崎市OL大会	岡崎協会	岡崎市		加藤0564-21-7453
2/14	早稲田大OL大会	早稲田大OC	埼玉県		協会040-527-0342
3/7	98京都カップ 第4戦	京都府協会	丹波		八田075-801-0878
3/12-14	第21回日本学生OL大会	日本学生連盟	山口県		小山0839-32-1106
3/20	ワレOL大会in Aichi	愛知県協会	愛知県		安井052-241-9101
3/21	平成10年度全日本大会	JOA	愛知県		久保03-5476-5657
3/28	虹の松原大会	佐賀県委員会	佐賀県		溝江0955-56-6857

**新春大会の準備を12月23日(水)に行います。  
忘年会も行います 13:00~  
参加者強氏まで連絡を！ 場所KOLAハウス(寺田強宅地内)**

## Aiming

なんとか、見よう見まねでHPを開設しました。まあ、一般的なOL情報は「森を走ろう！」などのHPにお任せして、こちらはKOLAの情報発信ということにしようと考えています。他のアイデアがあれば、思うしつけください。更新は、月1度程度を目標にしています。

新春大会に向けて、地図をいじくって遊んでいます。なかなかうまくいきません。本番までにどんなコース設定になるのか、楽しみにしておいて下さい。