

## 岸和田市民オリエンテーリング大会

### 岸和田中央公園

縮尺 1:5000

2007年4月8日(日)



1. (31) 道の曲がり
2. (32) 道の交点
3. (33) 人工特徴物
4. (34) ピーク
5. (35) 散水線
6. (36) 柵の終わり
7. (37) 散水線
8. (38) こぶ
9. (39) 照明灯
10. (40) 石垣のまがり
11. (41) あんぶ
12. (42) こぶ
13. (43) 柵
14. (44) 柵
15. (45) 柵の曲がり
16. (46) 柵の曲がり
17. (47) 柵の曲がり
18. (48) こぶ・散水線

コントロール番号を確認して、  
 チェックカード欄にパンチをしてください。

## 桜花！岸和田市民大会

KOLA  
横田実

平成 19 年 4 月 8 日 岸和田中央公園

KOLAの総会の「ついで」に行われる4月の大会。この時期は、やっぱり桜。大会会場の岸和田中央公園も、綺麗な桜が咲いていました。



## ミニパーク0

岸和田中央公園は、KOLAの本拠地である岸和田にある、元競馬場跡を利用してこぢんまりとした公園です。今回も、フリーポイントとしてコースを組みましたが、経験者なら10分程度で回ってこられるところです。

この大会の趣旨としては、“小学生でも安全に楽しめて、喜ばれる大会”です。コースは同じなんですが、クラスを多くして表彰状を多く発行しています。でも、肝心の子どもの参加が少ない。今回も、小学生の参加が0でした。冬休みにKOLAが協力している大宮子供会の大会で、要項配布を忘れたのが響きましたね。やっぱり、直接誘わないとだめですね。



## 最速、15分

全部、18ポイントでのフリーポイント0で同じ地図。今回は、オリエンテリング数回参加という京都から来た高校生が、初心者クラスにしてもらいましたが、公園内での走れ走れコースだったので、中山くんが最速に。本人は、「上級コースにしとけばよかった」と悔やんでいました。

公園内で桜の花見客も多いということで、つけるポイントは限られます。しかも、1本の橋で分断されているためちょっと回るのは工夫が必要。地図のぎりぎり端にある道も利用すればうまく回れますが、車には注意しなければ。

## 花見には最適！

この時期と言えば、やっぱり桜。今回も天気に恵まれ、素晴らしいお花見日和。桜広場では、多くの宴会が開かれていました。KOLAの総会ついでに大会ですが、是非皆さまも「花見」にいらしてください。

(横田実)

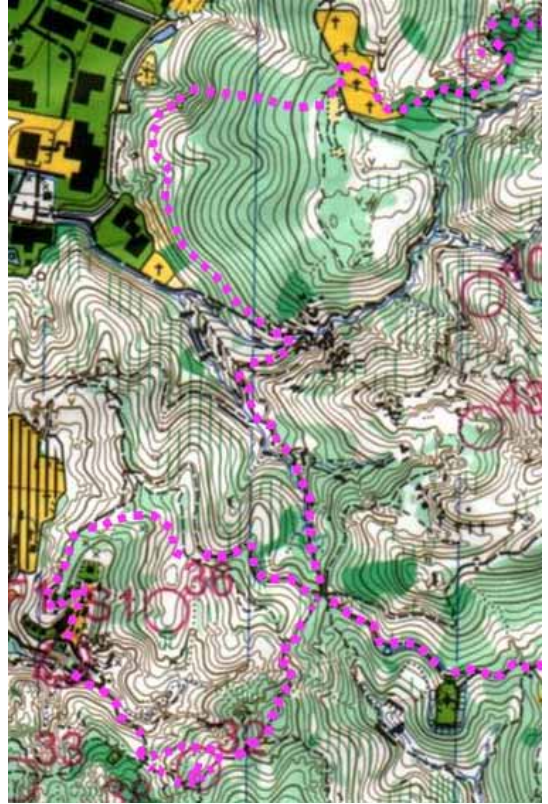


No	クラス	順位	氏名	所要時間
1	一般男子上級	1	辻村 修	15:27
2		2	池田 辰雄	18:24
3		3	上松 晋也	20:58
4		4	岡本 忠佳	25:30
5		5	香嶋 宏信	40:18
6	一般女子上級	1	池田 富子	37:39
7	一般男子初級	1	中山 喬章	15:21
8		2	森岡 淳一	18:34
9	中学生男子	1	田中 聖也	21:24
10	一般組	1	秋本 久栄	45:42
11	家族組	1	田中 雅士, 晶子, 麻子, 咲子, 結	33:51
12		2	妻屋 淳, 円, 晶	34:37

ぞんび〜ずのゲロイニングチャレンジに参加してきました。競技形式は、3時間のスコアOL+クロスワードパズルつきでした。一般的なロゲインと比較し、競技時間が短く+コントロール位置も厳しいところにセッティングされていました。

S 32

全体を回るプランが固まらないまま、まずは近くの32へ。枝尾根上の小道を詰めながら適当なところで左側の沢へとプランしていたが、適当なところが見つからないまま、枝尾根を登り切る。次は、主尾根からアタックすれば簡単なはずなのに、沢へ降りてもコントロールがない。(正確には、置き去りにされた牛乳パックで作ったコントロールがあった。) 周りに人はそこそこいるがみんな見つけていない様子。結局、降りすぎたところで枝尾根の小道〜主尾根に戻り再アタックし、すんなり。隣の沢を降りていたようです。



32 31

地形図エリアの南側に直行か43に行くか決めかねたまま7差路の鞍部へ。いい加減な整置をしたため、コントロールがない北北西の沢をくだる小道へ。43への道は、北北東のコンタ道なので大間違い。途中で気づき、43をあきらめ、31へ転進することに。途中、川沿いに登っていく部分で、ほこらがあって、たどるべき、小道がわからず。なんとなく、地図に載っていないコンタ道を気持ち良くたどってしまう。西側の下に、墓地が見えてきたところで、ようやく現在地を把握。(ただし、自信なし) 東の尾根上にある墓地へ向けて、沢を登り、尾根上の墓地までで、自信を持ってリロケート。この後は、慎重にアタックしてようやく2つめゲット。

31 49 50

気分的に、  
仕切り直し。こ  
の先、58 5  
5 56を目指  
すことにして、  
その手前のコ  
ントロールを捨  
っていくことに。  
45、39、37



を捨てて、49へ。今度は、道をしっかりとどり(方向、地形を確認して)、確実に49をゲット。(今、地図を見直すと37をパスしたのは失敗で、37に寄っても+5分かからない)  
49 50はショートレッグの練習。ゆっくり慎重にすればなんてことはない

50 57 59

少し遠回りになるが、登り距離はほとんど変わらないので、川沿いの小道から尾根道をつなぎ、57へアタックする。自信のないまま尾根を登ると、隣の尾根に57を発見。57 59は、慎重にアタックし問題なし



59 52

59から、58 55 56行くことも考えたが、58近くまであるコンタ道が52のそばの鞍部から伸びていることに気づき、52へ。尾根上からアタックするつもりだったが自信がもてないまま鞍部へ。鞍部でも地図との対比がしっくりこず、序盤の二の舞かと心配するが、自信を持って52へアタック。思い通りに52をゲット



52 58 55 56

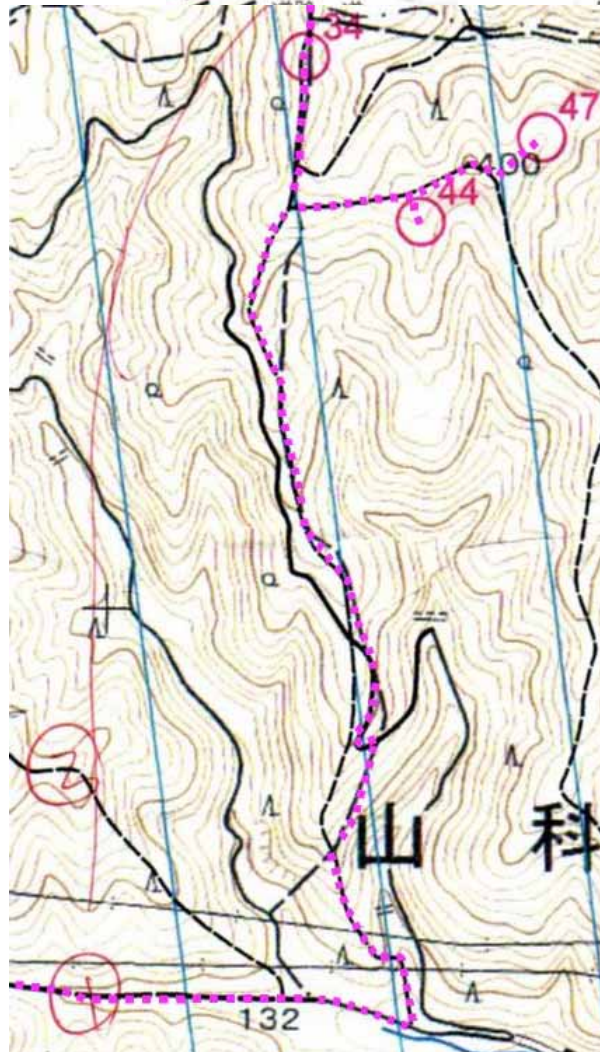
鞍部からかっきりしない小径であるコンタ道をたどる。急斜面のコンタ部分は、滑落たらと思うと、少し怖い。今回は、長時間+道走りが多い

想定でトレイルランニング用のシューズを使用した  
 が、こういうところは、グリップ力のあるオリ  
 エンテーリングシューズの方が安心。コンタ道  
 が途切れるあたりで、64あたりから南下してき  
 た奥村さんの後を追う形になる。58 55 5  
 6は、通常のコースでありがちなショートレッグ  
 で、問題なし



56 34

34の直前までO-MAPそこから先は地形図エ  
 リア。O-MAPでは道が途切れて  
 いる上、34は尾根から少し外れ  
 ているので不安だったが、実際  
 は、尾根上のはっきりした道が続  
 いていて、コントロールも道上に  
 あった。



34 47 44

地形図エリア。O-MAPに比べ  
 るとおおざっぱな表記。最初は、4  
 4を先に取りつもりだったが、あ  
 る尾根の特定に自信が持てず、  
 先に47へ。47 44は、尾根道  
 を引き返す形で、今度は、自信を  
 持って、44へアタックしゲット

44 G

時間も残り少なく、36を經由し  
 てゴールを目指す。中盤あたりで  
 の計画では、時間があれば、南  
 の41, 421, 46, 48, 51に行  
 こうと考えていたがとても無理そ  
 う。地形図上の道は、不安であるが、まずは南へとにかく下る。川のあるところまで下っ  
 た後、この川沿いの道を西へ上っていく。O-MAPと地形図の谷間の空白部分があり、

O-MAPに復帰できるかどうか不安であったが、目論見通り、O-MAPエリアに復帰。jへ口へ口な状態で、序盤に失敗した七差路に到着。



ここから、西北西へのコンタ道をたどり、南への尾根から36を經由してゴールする計画。ところが、レース中はよくわからないまま、隣の尾根にいてしまい、そこから復帰する気力がなくそのままゴール。36をとれなかった要因は、しっかり整置できていなかった。36のある尾根のイメージが間違っていて、道からみると36の手前に大きめのピークがあるにもかかわらず、自分のイメージからこのピークが抜け落ちていて、レース中は、なんかしっくりこず、隣の尾根にいてしまいました。

#### 全体を通して

ミスは多いし、スコア0Lとしての計画性も全くなかったが、3時間を通して楽しむことができた。また、いいトレーニングになった、

#### 反省点

今回は、ノルコンを使用したけど、どうも整置が甘くなりがち+いつもよりコンパスを見ていなかった。やっぱりプレートコンパスが一番かな

#### 番外:レース中の補給

- ・アミノバイタル(マルチエネルギー)2つ、カロリーメイト1箱、チョコレート少し
- ・ウーロン茶500ml

順位	Name	所属	Time	総得点	減点	集めた点数
1	松澤 俊行	三河OLC	2:57:53	1900	0	1900
2	瀧川 英雄	OLCふるはうす	3:05:22	1812	81	1893
3	吉岡 慶祐	名古屋大学	3:07:22	1640	111	1751
27	永瀬 真一	K O L A	2:54:49	624	0	624
31	前田 春正	K O L A	2:56:06	507	0	507

2007/2/25和歌山県民大会 at「平草原公園(白浜町)」参加記  
 ~ KOLAで、ワンツーフイニッシュ! ~

永瀬

昨年に引き続き、白浜町平草原公園で開催された和歌山県民大会に参加してきました。当日は、保車に乗って、阪和自動道でみなべICまで行き、そこからカーナビ案内によりなぜか峠越えをしながら、会場にたどり着きました。

今回は、KOLAの参加者5人が同じコースで、保11:32、前田11:33、永瀬11:37、平山11:39とハンデ付きのスタート順に見えます。(白川君は当日申込で11:43スタート)

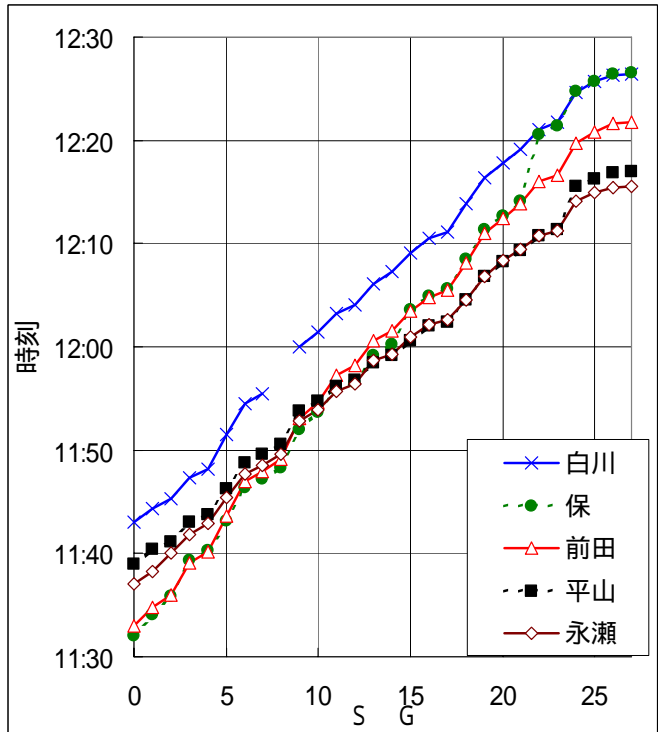
レースは、で勘違いして、コンタ道の上(北西)の尾根上の岩にコントロールがあるのに、なぜか下(南東)の沢に探しにいきま1分ほどロス。 ~ は、旧飛行場帯。までは、前を行く前田さんを見てコントロール位置を確認。 ~ で前田さんを抜く。で、保さんに追いつき、で抜く。でオーバーラン(柵沿いにアタックするところを小径の分岐までいってしまう。)し、では平山君に先着されていた。この後、 ~ で平山君に引き離されて1枚目終了。

地図交換後ので平山君が手間取ったようで、少し詰め、のアタックで平山君が少し遠回りしているところで追いつく。この後21まで、ショートカットの仕方はあれど、平山君のすぐ後を追いかける形となる。22のアタックで平山君を抜く。23 24で、平山君とルートが別れ、その後は一人旅。(平山君は25に向かっていった。)そのまま、トップゴール。

結果は、KOLAのワンツーフイニッシュとなりました。KOLAで表彰台独占もできそうだったのですが、をパスしてしまった方がいて、残念でした。

レースの後は、とれとれ市場で昼食をとり、その後は、とれとれの湯でオリエンテーリングの疲れを癒しました。

写真は、KOLA別館 <http://www2u.biglobe.ne.jp/~kola> に掲載しています。また、ルート図が、大会ホームページで公開される予定です。



MWA (出走 13 名)		
1	平山 友啓	0:38:00 KOLA
2	永瀬 真一	0:38:32 KOLA
3	落合志保子	0:46:24 OLC ルーパー
4	前田 春正	0:48:48 KOLA
6	寺田 保	0:54:30 KOLA
	白川 努	DISQ KOLA

# 2007年度KOLA総会

<岸和田オリエンテーリング協会 2006年(平成18年)度活動報告>

[出席者]横田,寺田保,前田,永瀬,平山

## 【1】行事等

2006年4月	9日(日)	年次総会	岸和田中央公園
		岸和田市民大会	岸和田中央公園
7月	9日(日)	近畿OL連絡会	大阪市立大学
8月	5日(土)	KOLAナイトOL大会	大仙公園
9月18日(月)		クラブカップ7人リレー	駒ヶ根
11月	3日(金)	大阪府民OL大会兼パークO	万博公園
11月26日(日)		ウエスタンカップ	広島
2007年1月	3日(水)	KOLA新春OL大会	錦織公園
1月	6日(日)	近畿OLC連絡会	和歌山
1月	7日(日)	大宮校区子供会OL指導&主管	中央公園
4月	8日(日)	年次総会	KOLAハウス
		岸和田市民OL大会	岸和田中央公園

## 【2】会議等

- ・総会 ...2006年4月9日(日)
- ・運営&編集会議 ...毎月最終水曜日に開催
- ・府OL協会 ...横田
- ・近畿OL連絡会 ...横田,前田
- ・KOLA-MLの活用による意見交換

## 【3】広報活動

- ・会報『KOLA』の発行 年間12回 (発行部数50部+ )  
2006年4月14日 No.270 ~ 2007年3月3日 No.281
- ・各OL地域クラブなどと、会報及び情報の交換
- ・E-mailを通じた要項の配布
- ・KOLA-HPの活用



#### 【4】役員配置

##### 1. 岸和田オリエンテーリング協会役員

会 長	横田 実（総括責任者）
副 会 長	前田春正（部外折衝）
会 計	寺田 保（会計総括責任者）
事 務 局	寺田 強（岸和田市OL連盟・体協関係責任者）
幹 事	村橋和彦、平山友啓（広報）
競技監督	永瀬真一
会計監査	白川努（会計監査役）

以上任期 2007年4月

##### 2. 府OL委員会委員（1名）

寺田 強 2007年4月

参加は、他の役員も交代で行う。

#### 【5】会計報告

別紙

購入検討品 ... 発電機，スタッフ用ビブス，小型旗

# 岸和田オリエンテーリング協会 2007年(平成19年)度 活動方針・活動計画

## 【1】活動方針

楽しさを仲間とともに！

今年度は、岸和田オリエンテーリング協会が設立されて32年目です。趣味で集まっている会でのモットーは、“自分のできることを分担していく”というのが、大切です。KOLAも僕が会長になってからは、常にこの精神を大切に考えてきました。せっかく同じ会に所属しているのですから、一人では味わえない楽しさを見つけて、みんなで楽しんでいきましょう。

今年度は、大阪府で全日本大会が開催されます。それにともない、色々な負担も出てくるでしょうが、一緒に作り上げていって、よりよいものにしていきましょう。

## 【2】活動計画

### 1. 会議等

年次総会 2007年度総会 平成19年4月8日(日)

2008年度総会 平成20年4月6日(日)

運営会議 定例...毎月最終水曜日に開催し、会に必要な事項を協議する。

出席者は幹事以上の役員と、協議事項に関連する者。

また、一般会員の参加も差し支えない。

臨時...緊急に必要あるときは、会長または副会長が関係ある者を招集する。

編集会議 毎月...毎月最終水曜日午後8時より、運営会議を兼ねて開催する。

その他.....・大阪府OL協会及び府民大会実行委員会への参加。

・近畿OL連絡会への参加。

・その他、必要と認められる会議。

## 【2】行事等

2007年4月	8日(日)	年次総会	岸和田中央公園
		岸和田市民大会	岸和田中央公園
	5月13日(日)	大阪府民大会	服部緑地
	7月8日(日)未定	近畿OLC連絡会	未定
	7月28日(土)	KOLAたそがれOL大会	大泉緑地
	9月17日(月)	クラブカップ7人リレー	駒ヶ根

10月 7日(日)	全日本リレー	石川県加賀市
10月28日(日)未定	神於山祭り	岸和田神於山
11月 4日(日)	大阪府民大会	万博公園
11月25日(日)	ウエスタンカップ	滋賀
2008年1月 3日(木)	KOLA新春OL大会	浜寺公園
1月 6日(日)未定	大宮校区子供会OL指導&主管	中央公園
1月20日(日)未定	近畿OLC連絡会	未定
3月29日(土)	パークO関西大阪	服部緑地
3月30日(日)	全日本大会	箕面
4月 6日(日)	年次総会	KOLAハウス
	岸和田市民OL大会	岸和田中央公園

合宿については、今後の検討課題とする。

### 【3】役員配置

#### 1. 岸和田オリエンテーリング協会役員

会 長	横田 実(総括責任者)
副 会 長	前田春正(部外折衝)
会 計	寺田 保(会計総括責任者)
事 務 局	寺田 強(体協関係責任者)
幹 事	平山友啓(広報)
競技監督	永瀬真一
会計監査	白川努(会計監査役)

以上任期 2009年4月

#### 2. 府OL協会理事(1名) ... 任期は1年ごとになりました。

横田 実 2008年4月

参加は、他の役員も交代で行う。

また、府協会への移管により、「委員」ではなく「理事」として会長がその任に着く。ただし、代理として他の会員が参加することはかまわない。

### 【4】機関誌KOLAについて

#### 編集内容

- ・表紙の「原則O-マップ」
- ・近隣OL大会情報を、一覧表として掲載

- ・ A i m i n g ( 編集後記 ) の掲載。
- ・ 各クラブ員の各種記事
- ・ 大会報告の掲載
- ・ 編集会議の毎月 1 回 ( 最終水曜日午後 8 : 0 0 ~ 。運営会議と兼ねる ) 開催
- ・ 発行日の固定 ( 毎週第 1 金曜日 )
- ・ w e b 上での p d f ファイルによる公開

ファイルサイズを押さえるために、メールでのファイル提出が望ましい。

## 【 5 】その他

### [ ウエスタンカップ , クラブカップの参加について ]

・ウエスタン , クラブカップの参加については、参加費の半額をクラブから補助する。ただし、参加費の担当者を、参加するものの中から 1 名選び、会計に報告することとする。

・ 2 回以上走る者については、 2 回目の参加費は、クラブ負担とする。

・ 他クラブ員から、助っ人で参加をしてもらう場合、参加費用は、半々とする。

・ 参加当日、都合により欠席する場合も、参加費用の半額は支払わなければならない。

### [ 競技者登録について ]

競技者登録は、クラブ員はまとめて登録するので、総会までに登録の意志を伝え、登録費をクラブ費とともに納入しなければならない。

### [ 会計について ]

今年度予算において、運営者用ビブス ( 2 0 枚 ) 、小旗 ( 2 0 枚 ) 、発電機を購入する。また、繰越金の状況により年会費の減額 & 参加大会の補助について、考えていく。

### [ 全日本大会について ]

全体での役員の規模や、各クラブの分担人数などのれんらくがあり次第、K O L A としての対応を考えていく。

### [ たそがれ O について ]

ナイト O にかわり、今年度はたそがれ O と称して、夕方 5 時スタートの O L を実施してみる。今までのコンターズとの連続日程は考慮しないが、連携をとることはかまわない。競技後、全員での懇親会的なものができるように考える。

# 平成 19 年度(第 16 回)全日本リレー O L 選手権大会

## 大阪府代表選手募集と選考方法

大阪府オリエンテーリング協会

### 1. 参加資格

J O A の競技者登録規定に基づき、2007 年度競技者登録を大阪府で済ませている方。選手権クラスのため、一時登録は認められません。

### 2. クラスと人数(正式には大会要項によります)

M(W) E	男子(女子)日本選手権	3名(補欠1名)	年齢無制限
M(W) S	男子(女子)シニア選手権	3名(補欠1名)	35(30)才以上
M(W) J	男子(女子)ジュニア選手権	3名(補欠1名)	21才以下
M(W) V	男子(女子)ベテラン選手権	3名(補欠1名)	50(45)才以上
X V	超ベテラン選手権(?)	3名(補欠1名)	65(50)才以上

年齢は、平成 20 年 3 月 31 日までに達する年齢

### 3. 申込方法

(1) 参加希望者は次の様式により、電子メール(推奨)、郵送(ハガキで結構です)、または FAX で申し込んでください。

- ・参加希望クラス
- ・氏名
- ・競技者登録番号

(2) 申込先

[orienteing\\_osaka@yahoo.co.jp](mailto:orienteing_osaka@yahoo.co.jp)(件名を「全日本リレー申込」としてください)

もしくは

618-0014 三島郡島本町水無瀬 2-2-4-501 阪本 博 気付 大阪府オリエンテーリング協会  
FAX 075-961-5078

(3) 申込締め切り日

**2007 年 7 月 15 日締切**

大会要項の記載内容によっては申込締め切り日を変更する可能性がありますので、できるだけ早く申し込んでください。(締め切り日変更の場合は、大阪府オリエンテーリング協会ホームページなどで告知します。http://www63.tok2.com/home2/kola/fu/)

### 4. 監督

本年度の大阪府チームの監督は、辻村歩さん(OLC ふるはうす)が就任します。

## 5. 選手選考方法

(1) 各チームの選手3名、補欠1名の選考は次のように行います。

1) 次の大会を参考レースとします。

4/29 大阪OLC春の練習会、5/3-6 富士ゴールデン4days、5/13 多摩OL35周年大会 / 関西学連定例戦 / 大阪府民大会、5/26-27 富士こどもの国大会、6/3 東大大会、6/17 全日本大会 / インカレロング学連セレ(および併設) 7/15 三河OLC大会

2) 各レースにおける候補者間の勝敗、キロ当たりタイムなどを考慮して大阪府監督が決定します。ペナルティについては重く見ます。なお、テレインの特徴から、7/15の大会の成績を重視します。

3) 選考にあたり、監督は各クラスの候補者の一部の者を諮問委員とする権利を有します。

(2) Eクラスでの得点を最優先します。

(3) 参加希望者多数の場合は、1クラスに最大3チームまでエントリーすることがあります。その際、チーム間の戦力の均等化は行いません。第1、第2、第3チームの順に実力が下がるようにチーム編成を行います。

(4) 補欠の登録にあたっては、第1チームの力ができるだけ落ちないように考慮します。

(5) 最終的に補欠になった選手についても、一般クラスで大会に参加できるよう考慮します。

(6) 選手権クラスの選考から漏れた場合は、一般クラスで大会に参加していただくようお願いします。

(7) 参加希望者は、強化合宿(8/18~19、駒ヶ根、大阪OLC合宿)に参加されることを推奨します。

以上

# OLカレンダー

年月日	大会名ほか	場所
4/21-22	[JOA:S][NSR]トーキョーベイエリア・スプリント0第1ステージ[要項]	[東京.江東区]
4/22	春季福井市民大会[要項]	[福井.福井]
4/22	第26回笠岡市OL大会[要項][締近]	[岡山.笠岡]
4/22	平尾台OL大会[要項][締近]	[福岡.平尾台]
4/28-29	10MILA 2007	[スウェーデン.Eski Istuna]
4/29	大阪OLC3ステージイベント[要項]	[大阪.大阪]
4/29	愛知県民大会[要項][締近]	[愛知.]
4/29	春の松江大会	[島根.松江]
3/5	富士ゴールデン4days併設ワークショップ[要項]	[静岡.富士宮]
3/6	富士ゴールデン4days大会[要項]	[静岡.富士宮]
5/4	みどりの日・海の中道海浜公園大会[要項][締近]	[福岡.福岡]
5/5	韓国蔚山広域市長杯全国大会	[韓国.]
5/5	第13回根の上高原つつじまつり大会[要項][締近]	[岐阜.根の上高原]
5/13	[JOA:A][NR]多摩OL創立35周年記念大会[申込][要項]	[埼玉.飯能]
5/13	大阪府民大会第1戦	[大阪.]
5/13	2007年度関西学連第1回定例戦[要項]	[京都.宇治]
5/19-20	長崎ちゃんぼんフェスタ(含む[JOA]イベント)[要項]	[長崎.大村]
5/19	1日目/トレイル0の集いin大村	0
5/19	1日目/[JOA:S][NSR]スプリント大会	0
5/20	2日目/[JOA]第3回全日本トレイル0大会	0
5/20	MTB-0の集い兼世界選手権代表選考会[要項]	[栃木.矢板]
5/20	埼玉スポーツフェスティバル	[埼玉.熊谷]
5/20	第29回上越市OLC大会[要項]	[新潟.上越]
5/20	新歓イベントin平塚[要項]	[神奈川.平塚]
5/20	[JOA]初心者のためのコンパスと地図読み講習会[要項]	[岐阜.岐阜]
5/26	[NR]WOCセレクション・ミドル[締近]	0
5/27	第6回東京OLクラブベテランズ大会[申込][要項]	[東京.青梅]
5/27	[JOA:S][NSR]富士山こどもの国大会	[静岡.]
5/27	第36回太田市民OL大会[要項]	[群馬.太田]
6/2	[JOA:S][NSR]トーキョーベイエリア・スプリント0第2ステージ[要項]	[東京.江東区]

## Aiming

いよいよ2007年度が始まりました。今年度は、大阪府では全日本大会が開催されます。ちょっと、わくわくどきどきの年度ですね。みんな楽しく盛り上げましょう。