

ナンバーカード作成について

2015年9月30日 13:48

日本オリエンテーリング協会（以下 JOA）では、ナンバーカードの作成に関して、株式会社アクティブライフから提案を戴き、6月の総会資料として配布いたしました。その後、理事会で検討しこの提案をお受けすることに致しました。

アクティブライフ社からの提案は、大会等で使用するナンバーカードを作成請負をおこない、その売上げに応じて、JOA へ寄付をして戴けることです。ナンバーカードを作成して戴くことにより、間接的にはなりますが、JOA へ皆様が財政応援をしていただく形になります。

大会等で、ナンバーカードを使用することは意義があると思います。山の中、公園等を問わずに、オリエンテーリングをおこなっているアピールにもなりますし、ナンバーカードをつけることにより、地域・周辺の方々に「私たちは健全なスポーツをおこなっています」と周知し、地域・周辺の安全対策にも役立つものと思います。

すでに、ナンバーカードを利用されている会員、クラブが多いと思いますがこの機会にアクティブライフ社のシステムをご利用戴き、JOA にも貢献していただければと思います。

<利用方法>

1. JOA のホームページ（当記事）から、注文書「Excel ファイル」をダウンロードする。
2. 注文書に必要事項を記入し、アクティブライフ社に送付する。
3. 内容等の細かいやりとりは、注文主とアクティブライフ社間でおこなう。
4. 受取希望日の最低1週間前には発注をお願いします。

以上が主な流れとなります。

JOA を通してやりとりはおこないません。JOA からは注文書を取り出すのみです。

株式会社アクティブライフ

〒392-0025 長野県諏訪市末広 5-8

連絡先番号 0266-52-3490

<http://www.active-life.co.jp/>

注文専用 FAX 0266-58-0167

注文専用 E-mail jpa-z@active-life.co.jp

専用注文書 xlsx (32KB)

Results

上位3人の平均に対する相対(%)

タイム 巡航速度 ミス率

2015/09/12 第9回名相大会1日目ロングin水別・田原

MA(出走13名)	2.3km	↑160m			
1 小幡 昭次	0:43:44	三河OLC			
2 前田 春正	0:45:09	KOLA	100.0%	109.9%	14.5%
3 小笠原揚太郎	0:46:35	東京OLクラブ			

2015/9/19 2015年度関西学生オリエンテーリング連盟第2回定例戦inガリバーの森

MA(出走48名)	3.9km	↑185m			
1 谷川 友太	0:36:16	OLCルーパー			
2 橘 孝佑	0:37:23	KOLC			
3 田中 基士	0:41:34	KOLC			
26 平山 友啓	1:03:26	KOLA	165.2%	168.1%	17.5%
30 永瀬 真一	1:05:43	KOLA	171.1%	157.7%	25.7%
MAS(出走13名)	2.7km	↑120m			
1 河合 利幸	0:35:18	OLCレオ			
2 柴田 恭	0:45:59	OLCふるはうす			
3 小山 俊洋	0:56:10	朱雀OK			
6 前田 春正	1:08:35	KOLA	149.7%	136.9%	27.0%

2015/9/22 平成27年度いばらき大会in笠松運動公園

男子個人ロング(出走41名)	3.8km	↑20m			
1 源後 知行	0:18:49	みちの会			
2 泉 修平	0:19:22	北大OLC			
3 高橋 兼也	0:19:38	新潟大学			
9 平山 友啓	0:23:36	KOLA	122.5%	121.8%	7.1%

2015/9/23 第35回筑波大学オリエンテーリング大会スプリント部門in森を駆ける恋人達'15桐

M21A2(出走87名)	3.2km	↑20m			
1 小泉 成行	0:14:26	O-Support			
2 小林 隆嗣	0:14:50	東北大学			
3 藤原 大樹	0:15:38	岩手大学OLC			
61 平山 友啓	0:22:40	KOLA	151.4%	138.6%	14.2%

2015/9/23第35回筑波大学オリエンテーリング大会スプリントリレー部門in森を駆ける恋人達'15嶺

鉄人(出走12名)	8.5km	↑80m			
1 泉 修平	0:48:12	卒論OLC			
2 立川 悠平	0:49:28	新潟県協会			
3 片桐 拓登	0:50:15	おがわ走林会			
5 平山 友啓	0:59:37	KOLA	120.9%		

第1回アジアジュニア&ユース選手権大会(略:AsJYOC)日本代表選手選考および派遣について

2015年12月25日～27日の日程で香港で開催される、第1回アジアジュニア&ユース選手権大会の日本代表選手選考および派遣については下記のとおりとします。

- ・日本オリエンテERING協会(以下、JOA という)はユース選手権、ジュニア選手権対象となる M/W16 および M/W20のクラスについて日本代表選手を選考、派遣を行います。
- ・選手が未成年であることを考慮し、チーム役員を帯同させ、チームは原則団体行動とします。大会の要項(Bulletin2)には、各国ともそれぞれのクラスに最大10名までエントリーが可能であることが記載されておりますが、日本チームでは安全に遠征しうるチーム構成とするため、帯同役員数に応じ選手数の上限を設けることとします。
- ・本大会への派遣事業に対しては予算化されていないため、遠征にかかる費用は原則選手の自己負担となります。

《選考方針》

未成年選手によるチーム構成となるため、適正に引率できうる選手人数(概ね10～20名程度)を選考します。選考対象者は、日本国籍を有し、2015年8月31日までにJOA競技者登録したもので、対象クラスの出場年齢を満たすものとなります。代表として選考された場合は、その後の選手強化への取り組みおよび派遣事務を円滑に行うために、アドバンスト選手登録を行っていただきます。(有料)。なお、参加に際しては、保護者の同意が必要となります。

M/W20: 1995年～2003年生まれのもの

M/W16: 1999年～2003年生まれのもの

※ JOA 競技者登録: <http://www.orientteering.or.jp/runner/register.php>

※ JOA アドバンスト選手登録: http://www.orientteering.or.jp/NT/news/2015/0107_2015joa.php

①ジュニア選手権(M/W20)

・U20強化選手/JWOC2015代表選手で出場を希望するものを選考します。

・強化委員会による推薦により若干名の選手を選考します。

参考とする指定大会

9/19-21 インターハイ(個人戦 M/W/E)

10/3-4 インカレスプリント・ロング(M/W/E)

※参考とする指定大会における選考方針の提示: 8月下旬

※指定大会については、選手自身でエントリーしてください。

・男女とも各6～8名程度を選考します。

②ユース選手権(M/W16)

・強化委員会による推薦により選手を選考します。

参考とする指定大会

9/19-21 インターハイ(M/W/E, JM/JWE)

10/3-4 インカレスプリント・ロング(クラスについては後日指定)

その他、2015年度JOA公認大会等で優秀な成績をおさめたものを推薦するケースがあります。

※参考とする指定大会における選考方針の提示: 8月下旬

※指定大会については、選手自身でエントリーしてください。

・男女とも各2～4名程度を選考します。

③選考スケジュール

・8月18日

U20強化選手、JWOC代表選手による選考希望意思表明。AsJYOCへの出場意思を表明することにより、代表内定選手として選考します。(別紙2により8月18日までに強化委員会に提出してください)

・8月下旬

日本代表選手として内定したものを発表

参考とする指定大会における選考方針の提示

・9月15日

選考申込締め切り(別紙2により9月15日までに強化委員会に提出してください)

・10月中旬

選手発表

※参考とする指定大会の申込み期日等によりスケジュールを変更することがあります。

《選考申込》

本要項最終ページのAsJYOC選考申込書に必要事項を記載し、kyouka@orienteer.jp宛て提出してください。

・ JWOC2015代表選手およびU20強化選手: 8月18日(火)まで

・ それ以外の選手: 9月15日(火)まで

《チーム構成》

・チーム役員・コーチ

・選手(概ね10～20名程度)

《強化プログラム》

・9月5日～6日に合宿を開催予定。代表候補選手に対し、大会準備と基礎技術向上を図る。

・大会に向け目標設定とトレーニングを実施。

《誓約書と派遣状》

・JOAは、チーム、選手が安全に海外遠征できるよう努力、支援を行うこととお約束します。また万一、現地に問題が発生した際には解決を図れるよう最大限努力いたします。しかし、アウトドアスポーツであるオリエンテERINGはその競技の性質上、あるいは海外での遠征となりますので、リスクは皆無ではありません。そのことを理解いただき、誓約書の提出をお願いいたします。

・JOAは、希望に応じて選手が所属する学校に対して、代表選手派遣状を発行します。

《問い合わせ先》

日本オリエンテERING協会 強化委員会 E-Mail: kyouka@orienteer.jp

以上

【別紙1 Bulletin2 より抜粋】

正式には Bulletin2 (英語版)を参照すること。
http://www.orientteering.or.jp/archives/2015/0701_post-72.php

第1回アジアジュニア&ユース オリエンテーリング選手権大会

- 開催地: 香港
 ・イベントプログラム:
 12/24 チーム到着・受付
 12/25 混合スプリントリレー競技、開会式 (Science Park, New Territories)
 12/26 ミドル・デイズタンス競技 (Ngong Ping, New Territories)
 12/27 スプリント競技、閉会式 (North District Park & Fanling Wai, New Territories)
 12/28 チーム出発

※アジアジュニアオリエンテーリングトレネリングキャンプについて

AsJYOCの直前にトレネリングキャンプが12/23から実施されます。アジアのジュニア・ユース選手(12-20歳)が集い、オリエンテーリングスキルを向上させ、各国の選手同士の友情を築くことが目的です。エントリー費は7ページに記載された「パッケージ A」となります。代表選手で希望するものは、このキャンプから参加することができます。

・クラス

- W14 M14 14歳まで(2001年～2003年生まれの者)
- W16 M16 ユース選手権対象 16歳まで(1999年～2003年生まれの者)
- W18 M18 18歳まで(1997～2003年生まれの者)
- W20 M20 ジュニア選手権対象 20歳まで(1995年～2003年生まれの者)

個人競技: 各国とも各クラスに最大10名まで参加可能。

リレー競技: 各国とも各クラスに最大5チームまで参加可能。各国とも最も成績がよいチームが表彰対象となる。

注) 日本チームは、ユース選手権及びジュニア選手権対象クラスにのみ参加方針

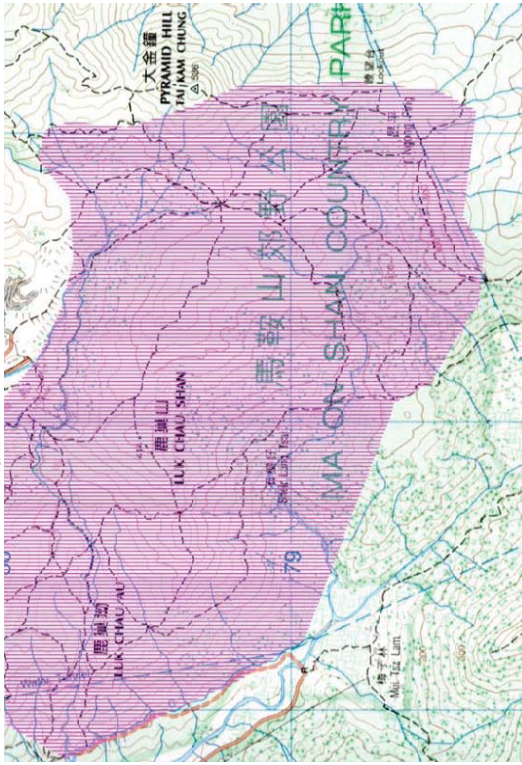
《開催エリア》



《立入禁止区域: スプリントリレー》



《立入禁止区域:ミドル・ディスタンス競技》



《立入禁止区域:スプリント競技》



・コース距離
混合スプリントリレー競技

クラス	距離 (m)	優勝設定時間 (分)
M/W16	2,000	12-14
M/W20	2,500	12-14

※各走者の距離と時間。

ミドル競技

クラス	距離 (m)	優勝設定時間 (分)
M20	4,000	35
W20	3,500	35
M18	3,500	35
W18	3,000	35
M16	3,500	35
W16	3,000	35
M14	3,000	30
W14	2,500	30

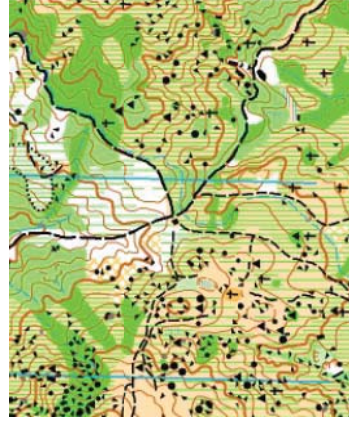
スプリント競技

クラス	距離 (m)	優勝設定時間 (分)
M20	3,000	13
W20	2,800	14
M18	2,800	13
W18	2,500	14
M16	2,500	13
W16	2,100	14
M14	2,100	14
W14	1,700	14

- ・地図サンプル
《スプリント競技》



《ミドル競技》



- ・ハンチングシステム: Sportident
- ・エントリー: 10月末。(Bulletin2 では 9/31 と記載されているが、10/31 の間違いであると確認済み)
- ・エントリー費
 - パッケージ A: 12月 23日～28日 2,500 香港ドル
大会参加費、宿泊費、期間中すべての食費、大会期間中の交通費、パッケージ代、トレーニングキャンプ費用を含む
 - パッケージ B: 12月 25日～28日 2,000 香港ドル
大会参加費、宿泊費、期間中すべての食費、大会期間中の交通費、パッケージ代、を含む
- ・その他 12/26-27に WRE(ワールドランキンングイベント)が併催される予定。

以上

【別紙2】

AsJYOC 選考申込書

第 1 回アジアジュニア&ユースオリエンテーリング選手権大会への日本代表選手としての選考を希望いたします。

ふりがな	性別	年 月 日
氏名(漢字)	生年月日	
氏名(英文)	※ハスポート記載(予定)のもの	
所属・学校名		
JOA 競技者登録番号		
住所	〒	
電話		
e-mail		
参加希望クラス	M20 W20 M16 W16	
参加を希望する理由・ 意思表明など(自由記 載)		
2015 年度の実績(大会 名・クラス・順位など自 由記載)		

《誓約書と派遣状》

JOA は、主催者である香港オリエンテーリング連盟とも密に連携し、チーム、選手が安全に海外遠征できるよう努力、支援を行うことをお約束します。また万一、現地にて問題が発生した際には解決を図れるよう最大限努力いたします。しかし、アウトドアスポーツであるオリエンテーリングはその競技の性質上、あるいは海外での遠征となりますので、リスクは皆無ではありません。そのことを理解いただき、選手として選考された際には、遠征に先立ち、次の誓約書の提出をお願いします。未成年者として選考された場合は保護者の同意も必要となります。何卒ご理解賜りますようお願い申し上げます。

私は、上記行事に参加するため遠征することを、自己の責任において決定いたしました。従って、遠征中において、万一危険に遭遇して発生した結果については、公益社団法人日本オリエンテーリング協会に対し、損害賠償請求、その他の請求をせず、また異議、苦情等の申し出を一切しないことをお約束いたします。

・JOA は、選手が所属する学校に対して、代表選手派遣状を発行することが出来ます。

OLカレンダー

年月日	大会名ほか	場所
10月24日	[NG]ジオパーク伊豆大島ロゲイニング	東京.大島町
10月24日	愛知スポレク大会	愛知.刈谷
10/24 -25	第19回岩県大会および前日大会	岩手.栗石町、盛岡
10月25日	[J0A]第11回全日本トレイル0大会	静岡.富士宮
10月25日	福井県民スポーツ祭大会	福井.あわら
10月25日	第13回岡崎市民大会	愛知.岡崎
10月25日	第2回ジオパーク伊豆大島大会	東京.大島町
10月25日	第29回新潟大学大会	新潟.五泉
10月25日	(予定)第2支部オリエンテーリングの集い	茨城.
10月25日	みやこOLC30周年記念大会	京都.亀岡
10月25日	第53回北九州市民体育祭大会	福岡.北九州
10月31日	第8回全日本スプリント大会	長野.松本
10月31日	神戸トレジャーランナー	兵庫.神戸
10/31 -11/1	ロゲイニングチャレンジ菅平高原2015	長野.
11月1日	クラブ7人リレー	長野.松本
11月3日	ロゲイニングSANJO CUP第4戦	新潟.三条
11月3日	福井市民秋季大会風揚げ&オリエンテーリング	福井.坂井
11月3日	オリエンテーリングを楽しもう	埼玉.滑川町
11月3日	岡山県民パーク0大会	岡山.倉敷
11月3日	フォトロゲイニング寄居2015	埼玉.寄居
11月3日	第50回山口県スポレク大会兼岩国市民大会	山口.岩国
11月7日	北九州オリエンテーリング教室	福岡.北九州
7月8日	2daysフォトロゲイニングin宇部	山口.宇部
11月8日	[J0A]第24回全日本リレー大会	滋賀.栗東
11月8日	埼玉レク協会大会	埼玉.戸田
11月8日	第54回水戸市体育祭大会	茨城.水戸
11月8日	第2回川崎ロゲイン〜下町・工場地帯編〜	神奈川.川崎
11月14日	見沼田んぼ(北)フォトロゲイン	埼玉.さいたま
11/14 -15	OMM JAPAN 2015	群馬.嬬恋村

この大会情報は「森を走ろう！」サイトを利用して作成しています。

Aiming

いよいよ、全日本リレー大会まで1ヶ月を切りました。今回は、会場となる滋賀県を中心に近畿ブロックとして取り組み、着々と準備が整ってきています。大阪府のメンバーも出そろいました。11/8に向けて頑張りましょう。